



2024 YILI

PERFORMANS PROGRAMI

Ocak 2024



*"Vatanını en çok seven
görevini en iyi yapandır."*

K. Atatürk

SUNUŞ

Program bütçe sistemine uygun olarak hazırlanan Üniversitemiz 2024 Yılı Performans Programıyla; plan ve programların uygulama etkinliğinin artırılması, bu belgelerin uygulama sonuçlarının izlenmesi ve değerlendirilmesi, Üniversitemiz kaynaklarının amacına uygun olarak tahsisi ve kullanımının sağlanması, program bütçe sistemiyle birlikte bütçemizin çıktı ve sonuç odaklı bir yaklaşımla uygulanması, izlenmesi ve değerlendirilmesi, stratejik yönetim uygulamasının etkinliğinin artırılmasına dayanak teşkil edecek analizlerin yapılması hedeflenmektedir.

Üniversitemiz, kaynaklarının etkin ve verimli kullanımını ve şeffaflığını sağlamak amacı ile 2020-2024 Dönemini kapsayan Stratejik Planını hazırlamıştır. Bu planın yıllık uygulama dilimlerini gösteren performans programlarından biri olan 2024 Yılı Performans Programında sınırlı kaynaklar maksimum verim alınabilecek şekilde hedef ve faaliyetler arasında paylaştırılmıştır. Bu paylaşımda üniversitemizin amaç ve öncelikleri dikkate alınmıştır. 2024 yılına ait performans hedefleri ve faaliyetlerinin genel çerçevesi çizilmiştir.

Program içinde yer alan Üniversitemizin öncelikli amaç ve hedefleri izlenip değerlendirilecek ve sonuçları kamuoyu ile paylaşılacaktır. Aynı zamanda Üniversitemizde yürütülen YÖKAK Kalite Güvence Sistemi ile TS EN ISO 9001: 2015 Kalite Yönetim Sistemi çerçevesinde ve kalite politikamız gereği en üst düzeyde paydaş memnuniyetini sağlamak için eğitim-öğretim ve ARGE alanında mükemmelliği yakalama amacını gerçekleştirecek kararlı politikaların izlenmesine devam edilecektir.

2024 Performans Programımızın Üniversitemizdeki tüm akademik ve idari birimler arasındaki işbirliği ve koordinasyon imkânlarını artırarak, stratejik planımızın sürekliliği, tutarlılığı ve uygulama sonuçlarına yönelik başarı oranının ölçümünde de büyük katkı sağlaması beklenmektedir.

Üniversitemizin belirlediği plan, program ve hedefler dahilinde yürüttüğü hizmet ve faaliyetlerini, misyon, vizyon ve kalite politikamıza yakışır bir şekilde yürüteceğine inanıyorum.

Prof. Dr. Saffet KÖSE
Rektör

İçindekiler

I-GENEL BİLGİLER	4
A- YETKİ, GÖREV VE SORUMLULUKLAR.....	4
1. Üniversitenin Görevleri	4
2. Rektör	5
3. Üniversite Senatosu	6
4. Üniversite Yönetim Kurulu.....	6
5. Dekan.....	7
6. Enstitü.....	7
7. Yüksekokul	7
8. Genel Sekreter.....	7
B. ORGANİZASYON YAPISI	9
C- FİZİKSEL KAYNAKLAR.....	10
1.Fiziksel Yapı.....	10
2. Yerleşkelerimiz	11
3. Fiziki Kullanım Alanları.....	15
4. Mevcut Taşıt Sayıları.....	16
5. Bilgi ve Teknolojik Kaynakların Yönetimi.....	16
D- İNSAN KAYNAKLARI	32
E- ÖĞRENCİLERİMİZ	33
II- PERFORMANS BİLGİLERİ.....	35
A-TEMEL POLİTİKA VE ÖNCELİKLER.....	35
B-AMAÇ VE HEDEFLER	36
1. Misyon	36
2. Vizyon	36
3.Temel Değerler	36
4. Stratejik Amaçlar.....	37
5. Stratejik Hedefler	38
C- İDARE PERFORMANS BİLGİSİ İ.....	40
İZMİR KATİP ÇELEBİ ÜNİVERSİTESİ PERFORMANS BİLGİSİ	40
D. İDARENİN TOPLAM KAYNAK İHTİYACI	Hata! Yer işareti tanımlanmamış.

I-GENEL BİLGİLER

İzmir Kâtip Çelebi Üniversitesi, 14.07.2010 tarihinde kabul edilen ve 21.07.2010 tarihinde Resmî Gazetede yayımlanan “Yüksek Öğretim Kurumları Teşkilatı Kanunu” ile “Bazı Kanun ve Kanun Hükmünde Kararnamelerde Değişiklik Yapılmasına Dair 6005 Sayılı Kanun” hükmünce kurulmuştur. Kuruluş kanununda Üniversitemiz; 10 fakülte, 3 enstitü ve 1 yüksekokul olarak kurulmuştur.

Üniversitemizde 2023 yılı itibariyle 14 Fakülte, 1 Yüksekokul, 2 Meslek Yüksekokulu, 3 Enstitü, 27 Araştırma ve Uygulama Merkezi bulunmaktadır.

A- YETKİ, GÖREV VE SORUMLULUKLAR

1. Üniversitenin Görevleri

2547 sayılı Yüksek Öğretim Kanununa göre üniversitemizin görevleri;

- a.** Çağdaş uygarlık ve eğitim-öğretim esaslarına dayanan bir düzen içinde, toplum ihtiyaçları ile kalkınma planlarının ilke ve hedeflerine uygun bir yükseköğretim sistemi çerçevesinde ön lisans, lisans, yüksek lisans ve doktora alanlarında eğitim-öğretim, bilimsel araştırma, yayın ve danışmanlık yapmak,
- b.** Kendi ihtisas gücü ve maddi kaynaklarını rasyonel, verimli ve ekonomik şekilde kullanarak, milli eğitim politikası ve kalkınma planları ilke ve hedefleri ile Yükseköğretim Kurulu tarafından yapılan plan ve programlar doğrultusunda, ülkenin ihtiyacı olan dallarda ve sayıda insan gücü yetiştirmek,
- c.** Türk toplumunun yaşam düzeyini yükseltici ve kamuoyunu aydınlatıcı bilim verilerini söz, yazı ve diğer araçlarla yaymak,
- d.** Örgün, yaygın, sürekli ve açık eğitim yoluyla toplumun özellikle sanayileşme ve tarımda modernleşme alanlarında eğitilmesini sağlamak,
- e.** Ülkenin bilimsel, kültürel, sosyal ve ekonomik yönlerden ilerlemesini ve gelişmesini ilgilendiren sorunlarını, diğer kuruluşlarla işbirliği yaparak, kamu kuruluşlarına önerilerde bulunmak suretiyle öğretim ve araştırma konusu yapmak, sonuçlarını toplumun yararına sunmak ve kamu kuruluşlarınca istenecek inceleme ve araştırmaları sonuçlandırarak düşüncelerini ve önerilerini bildirmek,
- f.** Eğitim-öğretim seferberliği içinde, örgün, yaygın, sürekli ve açık eğitim hizmetini üstlenen kurumlara katkıda bulunacak önlemleri almak,
- g.** Yörelerindeki tarım ve sanayinin gelişmesine ve ihtiyaçlarına uygun meslek elemanlarının yetişmesine ve bilgilerinin gelişmesine katkıda bulunmak, sanayi, tarım ve sağlık hizmetleri ile diğer hizmetlerde modernleşmeyi, üretimde artışı sağlayacak

çalışma ve programlar yapmak, uygulamak ve yapılanlara katılmak, bununla ilgili kurumlarla işbirliği yapmak ve çevre sorunlarına çözüm getirici önerilerde bulunmak,

- h.** Eğitim teknolojisini üretmek, geliştirmek, kullanmak, yaygınlaştırmak,
- i.** Yükseköğretimin uygulamalı yapılmasına ait eğitim-öğretim esaslarını geliştirmek, döner sermaye işletmelerini kurmak, verimli çalıştırmak ve bu faaliyetlerin geliştirilmesine ilişkin gerekli düzenlemeleri yapmaktır.

2. Rektör

Günümüz yükseköğretim sistemi içinde üniversitedeki en üst düzeydeki yönetici ve atamaya yetkili amir rektördür. Rektör akademik ve idari konularda üniversitedeki tüm üst kurulların başkanlığını yapar. Rektörün görevleri;

- a.** Üniversite kurullarına başkanlık etmek, yükseköğretim üst kuruluşlarının kararlarını uygulamak, üniversite kurullarının önerilerini inceleyerek karara bağlamak ve üniversiteye bağlı kuruluşlar arasında düzenli çalışmayı sağlamak,
- b.** Her eğitim-öğretim yılı sonunda ve gerektiğinde üniversitenin eğitim-öğretim, bilimsel araştırma ve yayım faaliyetleri hakkında Üniversitelerarası Kurul'a bilgi vermek,
- c.** Üniversitenin yatırım programlarını, bütçesini ve kadro ihtiyaçlarını, bağlı birimlerinin ve üniversite yönetim kurulu ile senatonun görüş ve önerilerini aldıktan sonra hazırlamak ve Yükseköğretim Kuruluna sunmak,
- d.** Gerekli gördüğü hallerde üniversiteyi oluşturan kuruluş ve birimlerde görevli öğretim elemanlarının ve diğer personelin görev yerlerini değiştirmek veya bunlara yeni görevler vermek,
- e.** Üniversitenin birimleri ve her düzeydeki personeli üzerinde genel gözetim ve denetim görevini yapmak,

Ayrıca üniversitenin ve bağlı birimlerinin öğretim kapasitesinin rasyonel bir şekilde kullanılmasında ve geliştirilmesinde, öğrencilere gerekli sosyal hizmetlerin sağlanmasında, gerektiği zaman güvenlik önlemlerinin alınmasında, eğitim öğretim, bilimsel araştırma ve yayım faaliyetlerinin devlet kalkınma plan, ilke ve hedefleri doğrultusunda planlanıp yürütülmesinde, bilimsel-idari gözetim ve denetimin yapılmasında ve bu görevlerin alt birimlere aktarılmasında, takip ve kontrol edilmesinde ve sonuçlarının alınmasında birinci derecede yetkili ve sorumludur.

3. Üniversite Senatosu

Senato, rektörün başkanlığında, rektör yardımcıları, dekanlar ve her fakülteden fakülte kurullarınca üç yıl için seçilecek birer öğretim üyesi ile rektörlüğe bağlı enstitü ve yüksekokul müdürlerinden teşekkül eder. Senato, her eğitim-öğretim yılı başında ve sonunda olmak üzere yılda en az iki defa toplanır. Rektör gerekli gördüğü hallerde senatoyu toplantıya çağırır. Senato, üniversitenin akademik organı olup, aşağıdaki görevleri yapar:

- a. Üniversitenin eğitim-öğretim, bilimsel araştırma ve yayım faaliyetlerinin esasları hakkında karar almak,
- b. Üniversitenin bütününe ilgilendiren kanun ve yönetmelik taslaklarını hazırlamak veya görüş bildirmek,
- c. Rektörün onayından sonra Resmi Gazetede yayınlanarak yürürlüğe girecek olan üniversite veya üniversitenin birimleri ile ilgili yönetmelikleri hazırlamak,
- d. Üniversitenin yıllık eğitim-öğretim programını ve takvimini inceleyerek karara bağlamak,
- e. Bir sınava bağlı olmayan fahri akademik unvanlar vermek ve fakülte kurullarının bu konudaki önerilerini karara bağlamak,
- f. Fakülte kurulları ile rektörlüğe bağlı enstitü ve yüksekokul kurullarının kararlarına yapılacak itirazları inceleyerek karara bağlamak,
- g. Üniversite yönetim kuruluna üye seçmek,

4. Üniversite Yönetim Kurulu

Üniversite yönetim kurulu; rektörün başkanlığında dekanlardan, üniversiteye bağlı değişik öğretim birim ve alanlarını temsil edecek şekilde senatoca dört yıl için seçilecek üç profesörden oluşur. Rektör gerektiğinde yönetim kurulunu toplantıya çağırır. Rektör yardımcıları oy hakkı olmaksızın yönetim kurulu toplantılarına katılabilirler. Üniversite yönetim kurulu idari faaliyetlerde rektöre yardımcı bir organ olup aşağıdaki görevleri yapar:

- a. Yükseköğretim üst kuruluşları ile senato kararlarının uygulanmasında, belirlenen plan ve programlar doğrultusunda rektöre yardım etmek,
- b. Faaliyet plan ve programlarının uygulanmasını sağlamak; üniversiteye bağlı birimlerin önerilerini dikkate alarak yatırım programını, bütçe tasarısı taslağını incelemek ve kendi önerileri ile birlikte rektörlüğe sunmak,
- c. Üniversite yönetimi ile ilgili rektörün getireceği konularda karar almak,
- d. Fakülte, enstitü ve yüksekokul yönetim kurullarının kararlarına yapılacak itirazları inceleyerek kesin karara bağlamak,

5. Dekan

Fakültenin ve birimlerinin temsilcisi olan dekan, rektörün önereceği, üniversite içinden veya dışından üç profesör arasından Yükseköğretim Kurulunca üç yıl süre ile seçilir ve normal usul ile atanır. Dekanın görev, yetki ve sorumlulukları:

- a. Fakülte kurullarına başkanlık etmek, fakülte kurullarının kararlarını uygulamak ve fakülte birimleri arasında düzenli çalışmayı sağlamak,
- b. Her öğretim yılı sonunda ve istendiğinde fakültenin genel durumu ve işleyişi hakkında rektöre rapor vermek,
- c. Fakültenin ödenek ve kadro ihtiyaçlarını gerekçesi ile birlikte rektörlüğe bildirmek, fakülte bütçesi ile ilgili öneriyi fakülte yönetim kurulunun da görüşünü aldıktan sonra rektörlüğe sunmak,
- d. Fakültenin birimleri ve her düzeydeki personeli üzerinde genel gözetim ve denetim görevini yapmak,

Fakültenin ve bağlı birimlerinin öğretim kapasitesinin rasyonel bir şekilde kullanılmasında ve geliştirilmesinde gerektiği zaman güvenlik önlemlerinin alınmasında, öğrencilere gerekli sosyal hizmetlerin sağlanmasında, eğitim - öğretim, bilimsel araştırma ve yayını faaliyetlerinin düzenli bir şekilde yürütülmesinde, bütün faaliyetlerin gözetim ve denetiminin yapılmasında, takip ve kontrol edilmesinde ve sonuçlarının alınmasında rektöre karşı birinci derecede sorumludur.

6. Enstitü

Enstitünün organları, enstitü müdürü, enstitü kurulu ve enstitü yönetim kuruludur. Enstitü müdürü, rektör tarafından üç yıl için atanır. Enstitü müdürü, 2547 sayılı Kanun ile dekanlara verilmiş olan görevleri enstitü bakımından yerine getirir.

7. Yüksekokul

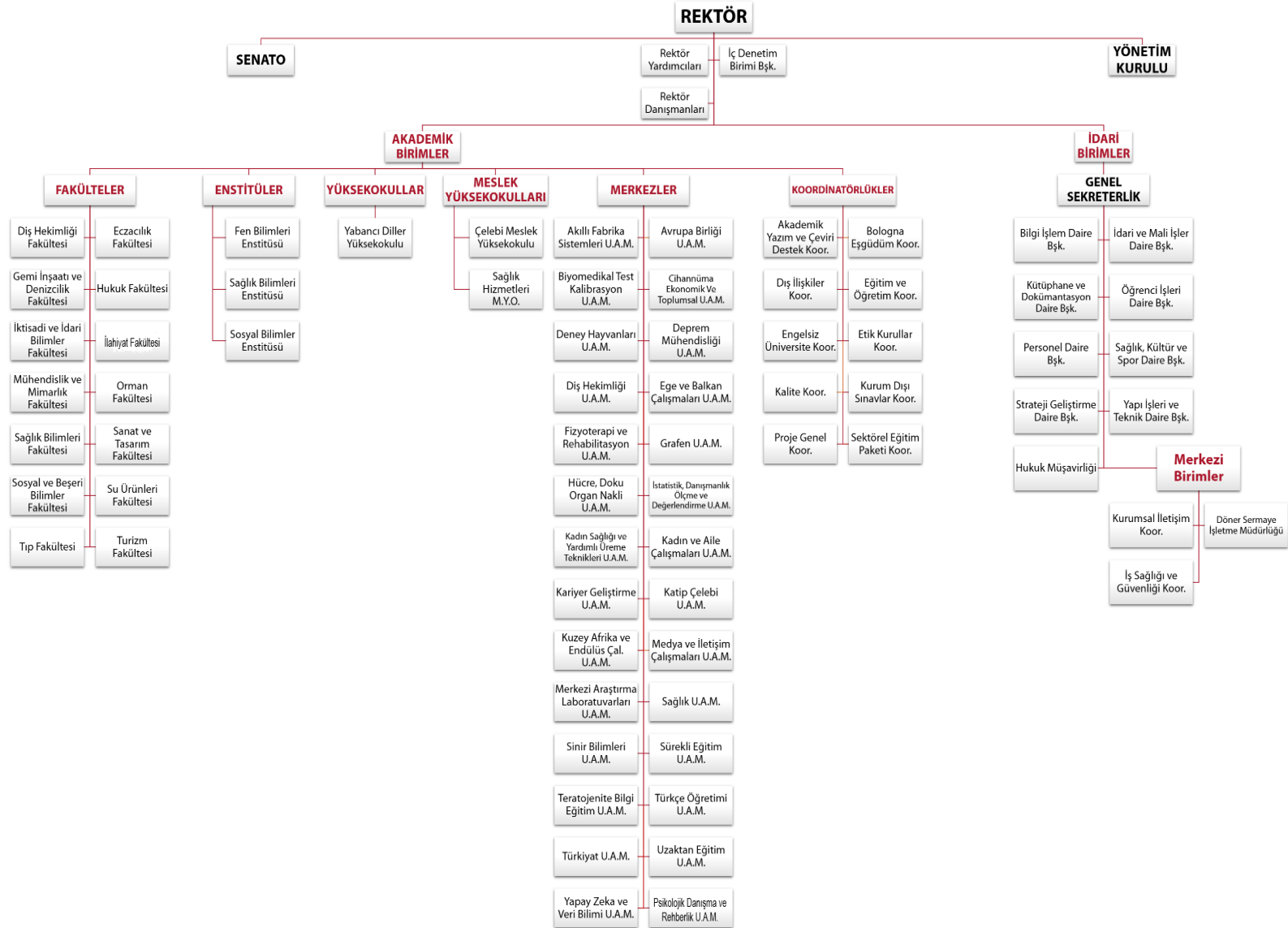
Yüksekokulların organları; yüksekokul müdürü, yüksekokul kurulu ve yüksekokul yönetim kuruludur. Yüksekokul müdürü, rektör tarafından üç yıl için atanır. Yüksekokul müdürü, 2547 sayılı Kanun ile dekanlara verilmiş olan görevleri yüksekokul bakımından yerine getirir.

8. Genel Sekreter

Genel Sekreterlik, bir Genel Sekreter ile en çok iki Genel Sekreter Yardımcısından ve bağlı birimlerden oluşur. Genel Sekreter, üniversite İdari teşkilatının başıdır ve bu teşkilatın çalışmasından Rektöre karşı sorumludur. Genel Sekreter, üniversite idari teşkilatının başı olarak yapacağı görevler dışında, kendisi ve kendisine bağlı birimler aracılığı ile aşağıdaki görevleri yerine getirir.

- a.** Üniversite İdari teşkilatında bulunan birimlerin verimli, düzenli ve uyumlu şekilde çalışmasını sağlamak,
- b.** Üniversite Senatosu ile Üniversite Yönetim Kurulunda oya katılmaksızın raportörlük görevi yapmak; bu kurullarda alınan kararların yazılması, korunması ve saklanmasını sağlamak,
- c.** Üniversite Senatosu ile Üniversite Yönetim Kurulunun kararlarını üniversiteye bağlı birimlere iletme,
- d.** Üniversite idari teşkilatında görevlendirilecek personel hakkında rektöre öneride bulunmak,
- e.** Basın ve halkla ilişkiler hizmetinin yürütülmesini sağlamak,
- f.** Rektörlüğün yazışmalarını yürütmek,
- g.** Rektörlüğün protokol, ziyaret ve tören işlerini düzenlemek,
- h.** Rektör tarafından verilecek benzeri görevleri yapmak.

B. ORGANİZASYON YAPISI



C- FİZİKSEL KAYNAKLAR

1.Fiziksel Yapı

Açık Alan Dağılımı

AÇIK ALAN DAĞILIMI				
Yerleşke Adı	Mülkiyet Durumuna Göre Taşınmaz Alanı (m ²)			Toplam (m ²)
	Üniversite	Tahsis	Diğer	
Çiğli Ana Yerleşke	700.000	-	-	700.000
Mithatpaşa Ek Hizmet Binası (Pasif)	-	4.300	-	4.300
Çiğli Aydınlikevler Dış Hekimliği Fakülte Binası	-	-	9.000	9.000
Çiğli Balatçık Ek Yerleşke(Pasif)	-	10.560	-	10.560
Çiğli Yeni Mahalle Yerleşke Alanı (Pasif)	-	22.034	-	22.034
TOPLAM	700.000	36.894	9.000	745.894

Kapalı Alan Dağılımı

KAPALI ALANLARININ DAĞILIMI				
Yerleşke Adı	Kapalı Alan Miktarı (m ²)			Toplam (m ²)
	Üniversite	Tahsis	Diğer	
Çiğli Ana Yerleşke	161.000	-	-	161.000
Mithatpaşa Ek Hizmet Binası (Pasif)	-	2.800	-	-
Çiğli Aydınlikevler Dış Hekimliği Fakülte Binası	-	-	9.000	9.000
TOPLAM				170.000

2. Yerleşkelerimiz

1. Çiğli Ana Yerleşkesi

İzmir Çiğli Balatçık semtinde bulunan Çiğli Ana Kampüs Yerleşkesi merkez yerleşke olup, 700.000 m²lik açık alanı ve mevcutta kullanılan 161.000 m²lik kapalı alanı bulunmaktadır.

Çiğli Ana Yerleşkesinde Mevcut Fakülteler, Enstitü ve Yüksekokullar

- Sağlık Bilimleri Fakültesi
- İktisadi ve İdari Bilimler Fakültesi
- Mühendislik ve Mimarlık Fakültesi
- Turizm Fakültesi
- Sanat ve Tasarım Fakültesi
- Su Ürünleri Fakültesi
- Sosyal ve Beşeri Bilimler Fakültesi
- İlahiyat Fakültesi
- Orman Fakültesi
- Gemi İnşaatı ve Denizcilik Fakültesi
- Sosyal Bilimler Enstitüsü
- Fen Bilimleri Enstitüsü
- Sağlık Bilimleri Enstitüsü
- Eczacılık Fakültesi
- Tıp Fakültesi
- Çelebi Meslek Yüksekokulu
- Sağlık Hizmetleri Meslek Yüksekokulu
- Yabancı Diller Yüksekokulu
- Hukuk Fakültesi

Aşağıda Çiğli Ana Yerleşkemize ait fotoğraflar görülmektedir.



Çiğli Ana Yerleşke Master Proje Bilgileri

2011 yılında yerleşke alanının devri ile başlayan, Çiğli Ana Yerleşke master projesinin hazırlanması amaçlı ihale süreçleri ve işlemleri 2012 yılı başında tamamlanmış ve yerleşke master projesi 2012 yılı sonunda tamamlanmıştır.

Bu projeye yaklaşık 736.894 m² lik alanın bir kısmı dönüşüm bir kısmı yeni olmak üzere projeleri hazırlanmış ve ihale edilmiştir. Daha sonraki yıllarda yatırım programı kapsamına göre uygulama projeleri hazırlanmış ve sırasıyla ihale edilmiştir.

Bu bağlamda 2023 yılı içerisinde kapalı alan yaklaşık 170.000 m² alana ulaşmıştır. İnşaatı devam eden projelerle master planı hazırlanan kampüs alanındaki binalar tamamlanmaya devam etmektedir.

2024 vizyonuna uygun olarak kampüs master planının tamamının tamamlanması planlamakta 70 hektarlık alanın altyapı, peyzaj ve üstyapı olarak tamamının bitirilmesi öngörülmektedir.

Çiğli Ana Yerleşkesi Master Proje Görseli



Aydınlıkevler Yerleşkesi

Çiğli Aydınlıkevler' de yaklaşık 9.000 m²'lik kapalı alana ve 2000 m²'lik otoparka sahip bina Başbakanlıktan da onay alınarak 5 yıllığına kiralamıştır. Bu bina Diş Hekimliği Fakültesi ve Diş Hekimliği Uygulama ve Araştırma Merkezi olarak kullanılmaktadır.

Çiğli Aydınlıkevler Yerleşkesinde Mevcut Akademik Birimler:

- Diş Hekimliği Fakültesi
- Diş Hekimliği Uygulama ve Araştırma Merkezi

3. Fiziki Kullanım Alanları

KAPALI ALANLARIN KULLANIM AMACINA GÖRE DAĞILIMI	
Kullanım Amacı	Alan (m²)
Araştırma	35.500
Eğitim	46.000
Sosyal	45.000
İdari	43.500
TOPLAM	170.000

KAPALI ALANLARIN KULLANIM AMACINA GÖRE DAĞILIMI	
Kullanım Amacı	Alan (m²)
Eğitim Alanları ve Derslikler	46.000
Laboratuvar/Uygulama Alanları	35.500
Kütüphane Alanları	3.000
Beslenme Alanları	12.000
Barınma Alanları	0
Spor Alanları	15.000
Toplantı/Konferans Salonları	900
Diğer Sosyal Tesis Alanları	2.400
Mediko-Sosyal Alanlar	1.000
Ofis Alanları	45.000
Otopark Alanları *	0
Güvenlik Alanları	200
Temizlik Alanları	1.000
Diğer Alanlar	8.000
TOPLAM	170.000

4. Mevcut Taşıt Sayıları

Sıra No	Taşıtın Cinsi	MEVCUT TAŞIT SAYISI		
		Bütçe	Döner Sermaye	Diğer (Hizmet Alımı)
T02	Binek otomobil	5	0	2
T05	Minibüs (Sürücü dâhil en fazla 15 kişilik)	2	0	0
T07	Pick-up (Kamyonet, şoför dâhil 3 veya 6 kişilik)	3	0	3
T10	Midibüs (Sürücü dâhil en fazla 26 kişilik)	3	0	0
T11b	Otobüs (Sürücü dâhil en az 41 kişilik)	1	0	0
T12	Kamyon şasi-kabin tam yüklü ağırlığı en az 3501 kg	1	0	0
T13	Kamyon şasi-kabin tam yüklü ağırlığı en az 12.000 kg	0	0	0
T22	Diğer taşıtlar (Mini yükleyici)	0	0	0
TOPLAM		15	0	5

5. Bilgi ve Teknolojik Kaynakların Yönetimi

Mevcut Bilgisayar Sayıları

Mevcut Bilgisayar Sayıları	
Bilgisayar Türü	Adet
Masaüstü Bilgisayar	1283
Dizüstü Bilgisayar	985

Üniversitemizin toplam internet erişim kapasitesi **1.250 MBPS**'dir.

Web

Üniversitemiz web sitesi, şeffaflık ilkesi esas alınarak düzenlenmiş olup, sürekli güncellenmektedir. Ana sayfamıza İngilizce dilinde erişim de mümkündür. 2021 yılında 378.378 olan Üniversitemiz ana web sayfasına Türkçe giriş sayısı 2022 yılında 462.840 olarak gerçekleşmiş, 2021 yılında 96.131 olan İngilizce giriş sayısı ise 2022 yılında 54.464 olmuştur.

Yeni tasarım da Kurumsal İlişkiler Koordinatörlüğü ile birlikte çalışılmış olup, sayfa yönetimi koordinatörlükte bulunmaktadır. Sayfa yeniden tasarlanırken kullanıcıların aradıkları bilgiye en hızlı şekilde ulaşabilmesi amaçlanmıştır.

İnternet

Üniversitemiz, Eduroam (Education Roaming (Eğitim Gezintisi)) üyesi olarak RADIUS tabanlı altyapı üzerinden 802.1x güvenlik standartlarını kullanarak internet hizmetini sağlamaktadır.

Eduroam; ağa üye kurumların kullanıcılarının diğer eğitim kurumlarında da sorunsuzca ağ kullanımını amaçlamaktadır. Bu amaç doğrultusunda ağ, Eduroam üyesi kurumların kullanıcılarına, kendi kurumlarında ağa bağlanmak için kullandıkları kullanıcı adı ve şifreleri ile bu kurumlarda ve misafir olarak eduroam üyesi olan diğer kurumlarda ağa bağlanabilme sağlamaktadır.

Eduroam federasyonunun hizmet alan üyesi bir üniversite olarak kampüs içerisinde birçok noktada kablosuz internet kullanılabilmeyle beraber Üniversitemiz personel ve öğrencileri kendi üniversiteleri dışında da bu surette internete bağlanabilmektedir.

Üniversitemiz kampüslerinde sağlanan internet hizmetine ilişkin bağlantı hızları aşağıdaki tabloda gösterilmektedir.

İnternet Bağlantı Hızları	
Yerleşke Adı	İnternet Hızı (Mbps)
Çiğli Ana Yerleşkesi	1250
Aydınlıkevler Yerleşkesi	70
Atatürk Eğitim ve Araştırma Hastanesi	50

Teknolojik Kaynaklar

Yazılımlar		
ADI	AMACI	KULLANAN
ÜBYS (Üniversite Bilgi Yönetim Sistemi)	Üniversitenin idari ve akademik süreçlerinin online olarak yürütülmesi	Tüm Birimler
Microsoft Lisans Paketi	Üniversite içerisinde Office programlarının ve Office365 uygulamasının lisanslı olarak kullanılması	Tüm birimler
BKMYBS (Bütünleşik Kamu Mali Yönetim Bilişim Sistemi)	KYS (Kimlik Yönetim Sistemi)	Personel yetki tanımlama, şifre tanımlama
	Yeni Harcama Yönetim Sistemi (HYS)	Kurumsal kontrol yurt içi ve dışı geçici/sürekli görev yollukları işlemleri, jüri ödemeleri, ödeme emri belgesi dışı Taşınır Mal Yönetmeliği İşlemleri, satın alma yoluyla alınan mal ve hizmetlerin ödeme işlemleri
	Yeni Devlet Muhasebesi Bilişim Sistemi	Kurumsal Muhasebe Kayıtları
E-Uygulama	Kadro işlemleri	Personel Daire Başkanlığı
YÖKSİS	Akademik personel kadro işlemleri Öğrenci Takibi	Personel Daire Başkanlığı Öğretim Üyesi Yetiştirme Programı Kurum Koordinasyon Birimi Öğrenci İşleri Daire Başkanlığı
YÖKAK Kalite Güvencesi Yönetim Bilgi Sistemi	Kurum iç değerlendirme raporu ve gösterge raporu veri girişi ile hazırlama	Kalite Koordinatörlüğü/SGDB
E-Bütçe	Bütçeleme süreçleri	SGDB
E-SGB	Strateji geliştirme birimleri bilgi girişi ve raporlama	
E-Beyanname ve MUHSGK	Vergi Dairesi İşlemleri, Geçici Personel (657-4/C) maaşları ve fazla çalışma ücretlerine ait primlerin gönderilmesi ve 4/D sürekli işçilere ait maaş prim beyan ve ödemeleri	
Tek Hazine Kurumlar Hesabı Sistemi	Günlük nakit talebi ve 3 er aylık dönemsel nakit talebi işlemleri	
MYS	4/A ve 4/B personel ödemeleri dışındaki bütün ödemeler ve 4/C personel ödemeleri ve geçici personel ödemeleri yapmak	

NTAS (Nakit Talep Aktarım Sistemi)	Nakit taleplerinin internet üzerinden elektronik olarak Müsteşarlığa aktarılması	
TTS (Transfer Takip Sistemi)	TUBİTAK projelerinin muhasebeleştirilmesi	
KBS	Harcama işlemlerinin yürütülmesi Kurumsal istatistik ve raporlama işlemleri Maaş hazırlama işlemleri Taşınır kayıt işlemleri 657 Sayılı Devlet Memurları Kanunu kapsamındaki personel maaşlarına ait primlerin online olarak bilgi sistemine gönderilmesi	SGDB Harcama birimleri
KAYSİS	Teşkilat verileri	SGDB Hukuk Müşavirliği
DSpace – Kurumsal Açık Erişim Arşivi	Elektronik ortamda ulusal ve uluslararası bilimsel yayın arşivleme ve akademik bilgi paylaşımı	
Handle	Kurumsal Açık Erişim Arşivine kaydedilen verilere uluslararası sistemde dolaşım için numara verilmesi	
YORDAM Kütüphane Otomasyon Programı	Kütüphane materyallerini (Basılı-Görsel-İşitsel yayınlar) Library of Congress kataloglama sistemine göre kayıt altına alma ve kullanıma sunma	
LİBREF Koleksiyon Yönetim ve Güvenlik Sistemi	Kütüphane kaynaklarının güvenlik ve takibinin yapılması Ödünç-iade işlemlerinin yapılması	
TÜBESS	Kütüphaneler arası ödünç iade sistemi	Kütüphane ve Dokümantasyon Daire Başkanlığı
KİTS (Kütüphanelerarası İşbirliği Takip Sistemi)	Kütüphaneler arası ödünç iade sistemi	
GEKOP (Görme Engelliler İçin Ortak Elektronik Kütüphane Projesi)	Görme engelliler için ortak elektronik kütüphane	
GETEM	Görme engelliler için ortak elektronik kütüphane	
ISBN- ISSN	Üniversitemiz tarafından yayınlanacak basılı ve elektronik yayınlara uluslararası yayın kodu alma işlemlerinde	
TO-KAT	Türkiye’deki araştırma kütüphaneleri toplu kataloğunu tarama	
Classification Web	Katalog kaydı yapılacak kaynakların konu tasnifi işlemlerinde.	
DEEP-KNOWLEDGE	E-Kaynak tarama, uzaktan erişim	
PROBEL (Maaş ve Döner Sermaye Sistemi)	• KBS sistemiyle uyumlaştırma işlemleri	Harcama Birimleri

	<ul style="list-style-type: none"> • 657 Sayılı Kanun kapsamında 4/C geçici personel maaşları ve fazla çalışma ücretleri hesaplamasında • Sözleşmeli bilişim personeli maaşları • Geriye dönük terfi ve intibak işlemlerine ve arazi tazminatlarına ait hesaplamalar • Üniversitemiz personelinin maaş işlemleri Maaş ve Döner Sermaye hesaplamaları amacıyla kullanılmaktadır.	
E-SGK	Personel kesenek prim gönderme işlemleri	
EKAP-Elektronik Kamu Alımları Platformu	İhale işlemleri	
HTML5	Web'in etkin çalışmasında	
Kaspersky-Anti Virüs Yazılımı	Üniversitedeki bilgisayarlar için virüs güvenliği	Bilgi İşlem Daire Başkanlığı Mühendislik ve Mimarlık Fakültesi
Visual Studio 2015 Pro/Enterprise	Yazılım geliştirme	
Office Pro 2007/2010/2013/2016	Ofis kullanımı	
Windows Server 2008/2012/2016	Sunucu	
CİMER Cumhurbaşkanlığı İletişim Merkezi Sistemi (e-posta üzerinden)	Doğrudan CİMER kanalıyla e-posta üzerinden gelen başvuruların değerlendirilmesi ve cevap verilmesi	
Bütçe Takip Programı/Doğrudan Temin Satın Alma Programı	Bütçe harcama işlemleri	Proje Genel Koordinatörlüğü
Vantage Point	---	
DMİS (Döner Sermaye Mali Yönetim Sistemi)	Performansa dayalı ek ödemeler, döner sermaye gelirlerinden mal ve hizmet alımı, DMİS tüketim ve dayanıklı ambarlarına mal ve ürün girişi yapmak	Döner Sermaye İşletme Müdürlüğü (Döner sermaye gelir hesabı olan birimler)
Autodesk Building Desing Suite Premium 2014	Eğitim amaçlı	Mühendislik Ve Mimarlık Fakültesi
AutoDesk Ultimate 2016		
Autodesk Autocad 2014		
VSPRO 2013 SNGL OLP NL		
Visual Studio Professional Edition		
Corel Draw Graphics Suite x6		
Solidworks 2012		
Matlab Paket Programı		
ANSYS 18.2		
SimgaPlot 12.5		
Labview		

KMS	Mevzuatın kamuoyu ile paylaşılması	Hukuk Müşavirliği
Mevzuat ve İctihat Bilgi Bankası	Hukuk Bilgi Bankası	
Kamu Yatırımları Proje Bilgi Sistemi (KaYa)	Yatırım projelerinin kaydı ve takibi	SGDB İdari ve Mali İşler Daire Başkanlığı
İLYAS (İl Yatırım Takip Sistemi)	Yatırım Projelerinin İzlenmesi	Yapı İşleri ve Teknik Daire Başkanlığı
BİK	Basın ilan kurumuna ilan gönderilmesi ve yayınlanması	İdari ve Mali İşler Daire Başkanlığı
Adobe Connect 8	Sanal sınıf oluşturulmasında video içerik yönetim sistemi (VCMS) olarak kullanılmaktadır.	Uzaktan Eğitim Uygulama ve Araştırma Merkezi
Adobe Master Collection CS6	Grafik tasarım işleri	SKS
Adobe CC		
KEYPS	Sağlık Bilimleri alanındaki lisans eğitimlerindeki akreditasyon süreçlerinin takibi	Tıp Fakültesi
ARBİS	Araştırmacı bilgi sistemi	Eczacılık Fakültesi
Hastane Bilgi Yönetim Sistemi (HBYS) DentAsist	Diş Hekimliği Üniversite Hastanesine ait klinik veriler ve idari verilerin yönetilmesi için kullanılmaktadır. Hasta verilerinin ve personel bilgilerinin gizliliği için kullanıcı yetkilendirme esas alınmıştır. Hastane Bilgi Yönetim Sistemi olarak kullanılmaktadır.	Diş Hekimliği Fakültesi
Radyolojik Görüntü Arşivleme ve İletişim Sistemi (PACS)	Diş Hekimliği Üniversite Hastanesine başvuran hastalara ait tüm dijital görsellerin toplanması, radyolojik görüntüleme cihazlarından elde edilen ortopantomograf filmler ve periapikal filmler ile tomografi görüntülerinin arşivlenmesi, eşzamanlı olarak yedeklenmesi ve klinik bilgisayarlarına görüntünün dağıtılması amacıyla kullanılmaktadır.	
E-Hastane Uygulamaları	Hasta-hekim/Hasta-Kurum iletişim modülü, Online randevu sistemi, Web tabanlı hekim modülü ile süreçlere hız kazandırmak, hasta, hekim ve kurum çalışanlarına kolaylık sağlamak amacı ile kullanılmaktadır.	
Personel Devam Takip Yazılımı	Personelin giriş ve çıkışlarının takibi için fakülte girişinde bulunan iki ayrı nokta üzerinde çalışan ve anlık olarak raporların alınmasını sağlayan bir yazılımdır. Üniversitemiz UBYS modülü üzerinden çalışmaktadır.	

Hasta İlk Kayıt Kiosk	Kuruma gelen hastalar için hasta kayıt sıralarını ve eğer varsa hasta önceliğini belirlemek için kullanılan HBYS entegre sistemdir.	
NEWTOM	Tomografi görüntü eldesi, işlenmesi ve dağıtılması amacıyla kullanılmaktadır. PACS ve HBYS ile tam entegre çalışmaktadır.	
ORTHOMODEL	3D Ortodontik modelleme olanağı sunmaktadır.	
Adobe Creative Suite	Bitmap ve vektörel tabanlı tasarım uygulama işlemleri Grafik, Moda ve Tekstil, Web Tasarımı ve İnteraktif Tasarım 3D kaplama uygulama işlemleri	Sanat ve Tasarım Fakültesi
Autodesk Maya	Üç boyutlu tasarım uygulamalarının hazırlaması işlemleri Video, slayt 3D modelleme işlemleri	
ÖSYM	Kontenjan Takibi	Öğrenci İşleri Daire Başkanlığı
KYK	Burs Takibi	
NEUROOGLE	Aile Hekimliği Bilgi Sistemi Yazılımı	Sağlık Uygulama ve Araştırma Merkezi
Visual Studio	Yazılım geliştirme	Bilgi İşlem Daire Başkanlığı
Mobil Yazılım ve Teknoloji Geliştirme	Bilgi İşlem Daire Başkanlığımız tarafından geliştirilen Üniversite Bilgi Yönetim Sisteminin Mobil uygulamasının geliştirilmesi	
Yedekleme Yazılımı	Üniversitemiz bünyesinde bulunan sunucuların yedeklemesi	
E-posta Güvenlik Cihazı Lisans Paketi	-	
Akıllı Kart Sistemi	Üniversitemizde yürütülen tüm kartlı geçiş süreçlerinin sağlanması	
Ağ Güvenliği Sistemi Lisansı	-	
Log Depolama Lisansı	-	
Yedekleme Yazılımı	-	
Eğitim Yazılım Paketi (COBIDU (E-Eğitim Paketi))	Üniversite Bilgi Yönetim Sistemi kapsamında ÜBYS kullanıcılarına sunulmak üzere e-egitim materyalinin hazırlanması için.	
Mobility Tool	Erasmus Hareketlilik Programı	
Promeva	Mesleki Yönelim Bataryası	KAGEM
*İlgili tablo birim faaliyet raporlarından derlenerek hazırlanmıştır.		

Üniversite Bilgi Yönetim Sistemi

Üniversite Bilgi Yönetim Sistemi (ÜBYS), üniversitelerin idari ve akademik tüm süreçlerinin online olarak yürütülmesini sağlamaktadır. Üniversite Bilgi Yönetim Sistemi geliştirilirken verilerin tek ve mükerrerlikten uzak, kullanıcı hatasını da göz önünde bulundurarak, verilerin tek yerden alınıp tüm sistem içerisinde üniversitenin tüm süreçlerinde doğru ve erişilebilir olmasını hedeflemiştir.

ÜBYS dijital üniversite konseptine uygun olarak geliştirilmiştir. Cumhurbaşkanımızın işaret ettiği ve Cumhurbaşkanlığı Dijital Dönüşüm Ofisinin yürüttüğü milli teknoloji hamlesi kapsamında ÜBYS tamamen yerli mühendisler ile üretilen yerli ve milli olma özelliğini taşımaktadır. Küresel şirketlerin uyguladığı ve dünyada geçerliliği kabul edilen yazılım geliştirme metodolojilerini ülkemiz standartlarına göre uyarlayarak Üniversite Bilgi Yönetim Sisteminde kullanılmaktadır.

T.C. Cumhurbaşkanlığı Strateji ve Bütçe Başkanlığı tarafından onaylanan proje kapsamında 34 modül tamamlanmış olup aktif olarak kullanılmaktadır. Sistemde ihtiyaç duyulan süreçlerle ilgili yeni geliştirmeler ve var olan modüllerle ilgili iyileştirmeler yapılmaya devam edilmektedir. Geliştirilen tüm modüllerin, sistem içi ve sistem dışı entegrasyonları yapılmıştır.

ÜBYS kullanan kurum sayısı 22'ye çıkmış olup, 2023 yılı için 3 kurumun geçiş süreci planlanmış ve uluslararasılaşma süreci kapsamında Türkiye-Kırgızistan Manas Üniversitesi ile protokol imzalanmıştır. Gelecek dönemlerde protokol yapılan üniversitelerin devamlılığını sağlamak, yeni üniversiteler ile protokol yapmak ve ihtiyaç doğrultusunda ÜBYS kapsamında yeni süreçleri yazılımsal olarak geliştirmek hedeflenmiştir.

Üniversitemizce geliştirilen yönetim bilgi sistemine ait tamamlanmış durumdaki modüller aşağıda listelenmiştir:

ÜBYS Modülleri		
Sıra No	ADI	AMACI
1	Elektronik Belge Yönetim Sistemi	Evrak akışının sistem üzerinden yapılması amaçlanmaktadır.
2	Personel Bilgi Sistemi	Personel Özlük işlemlerinin, süreçlerinin yapılması amaçlanmaktadır.
3	Öğrenci Bilgi Sistemi	Öğrenci, Öğretim Elemanı ve Öğrenci İşleri süreçlerinin sistem üzerinden yapılması amaçlanmaktadır.
4	Bilimsel Araştırma Projeleri Sistemi	Başvuru sürecinden komisyon sürecine, projeye ait bir talepten satın alma talebine, ara rapor ve yılsonu raporu

		süreçlerine ait tüm sürecin yapılması amaçlanmaktadır.
5	Malzeme Yönetim Sistemi	Taşınır mal yönetiminin yapılması amaçlanmaktadır.
6	Satın Alma Bilgi Sistemi	Doğrudan temin ve ihale süreçlerinin yapılması amaçlanmaktadır.
7	Varlık Yönetim Sistemi	Üniversitemize ait kampüs, bina, oda vb. tüm malzemelerin sistemde autocad planlarına uygun olarak tutulması amaçlanmaktadır.
8	Servis Talep Takip Sistemi	Destek Hizmetleri, Yapı İşleri ve Bilgi İşlem'e ait taleplerin alınması ve takip edilmesi amaçlanmaktadır.
9	Kalite Doküman Yönetim Sistemi	Kalite kapsamında tüm dokümanların yüklenmesi amaçlanmaktadır.
10	İdari Performans Sistemi	İdari amirlerin birimlerindeki pozisyonlara ait görev tanımlarının yapmasını, kişileri bu pozisyonlara oturtmasını ve sistem içi yetkilendirme yapmasını amaçlamaktadır.
11	Sistem ve Organizasyon Yönetimi	Organizasyon yönetimi kapsamında kurum birim ağacı ve pozisyon ağacının yönetilmesi amaçlanmaktadır. Sistem yönetiminde ise; UBYS için yetkilendirme süreci yapılmaktadır.
12	Akademik Performans Bilgi Sistemi	Öğretim elemanına ait makale, patent, bildiri, proje vb. tüm bilgilerin tutulması amaçlanmaktadır.
13	Etik Kurullar Sistemi	Etik kurullara online başvuru alınması ve takip edilmesi amaçlanmaktadır.
14	Kurumsal Değerlendirme Bilgi Sistemi	Üniversitemizin dış dünyaya açık olan tüm verilerinin gösterildiği modüldür.
15	UBYS Sistemi Mobil Uygulama	Üniversite Bilgi Yönetim Sisteminin EBYS, öğrenci ve öğretim elemanı ile personel izin süreçlerinin mobil uygulama üzerinden tarayıcıdan bağımsız olarak ulaşılabilmesi amacıyla geliştirilmiştir.
16	Teknoloji Transfer Ofisi Sistemi	Öğretim elemanlarının Bap projesi harici tüm projelerinin sisteme girilmesi amaçlanmaktadır.
17	Ek Ders Bilgi Sistemi	Ek ders ücretinin hesaplanması için yük bildirim ve puantaj oluşturulması amaçlanmaktadır.
18	SKS Yönetim Sistemi	SKS Daire Başkanlığı tarafından takip edilen konferans salonu rezervasyonu, öğrenci toplulukları süreci, halı saha rezervasyonu, psikolog rezervasyonu gibi süreçlerin yürütülmesi amaçlanmaktadır.
19	Mezun Takip Sistemi	Mezuniyet sonrası öğrencilerin süreçlerinin takip edilmesi amaçlanmaktadır.

20	Stratejik Yönetim Bilgi Sistemi	Stratejik faaliyetlerin, performans göstergelerinin, iç kontrol süreçlerinin yapılması amaçlanmaktadır.
21	Yabancı Diller Bilgi Sistemi	Hazırlık programının süreçlerinin yürütülmesi amaçlanmaktadır.
22	Merkezi Araştırma Laboratuvarları Yönetim Sistemi	Merkezi Araştırma Laboratuvarları Koordinatörlüğü bünyesinde bulunan cihazların test için randevu sürecinden verimlilik analizine kadar tüm süreçlerinin gerçekleştirilmesi amaçlanmaktadır.
23	Hukuk Sistemi	Hukuk Müşavirliği tarafından takip edilen, soruşturma, dava, icra gibi süreçlerin yapılması amaçlanmaktadır.
24	Uzaktan Eğitim Bilgi Sistemi	Uzaktan Eğitim süreçlerinin sistem üzerinden yapılması amaçlanmaktadır.
25	Anket Yönetim Sistemi	Kurum içi anket yapılması ve anket sonucunun analiz yapılacak şekilde excell formatında verilmesi amaçlanmaktadır.
26	Ölçme ve Değerlendirme Bilgi Sistemi	Online sınav yapılmasını, soru bankası oluşturulmasını amaçlamaktadır.
27	Online İlişik Kesme Süreci	Üniversiteden herhangi bir nedenle (nakil, mezun vb.) ayrılan öğrencinin ilişik kesme sürecinin elektronik ortamda yapılması amaçlanmaktadır.
28	Akademik Personel Online Başvuru Süreci Sistemi	Akademik kadrolara yapılan başvuru ve değerlendirme sürecinin online olarak elektronik ortamda yapılması amaçlanmaktadır.
29	Online Toplantı Sistemi	Çevrimiçi toplantılarda ÜBYS üzerinden toplantı planı oluşturulması ve toplantının ÜBYS üzerinden gerçekleştirilmesi amaçlanmaktadır.
30	Akademik Teşvik Başvuru Süreci Sistemi	Akademik personelin yararlandığı akademik teşvik sürecinin, başvurudan değerlendirilmesine kadar tüm süreci kapsayacak şekilde, online ortamda yapılması amaçlanmaktadır.
31	İç Kontrol Sistemi	Mali bilgi ve yönetim bilgisinin zamanında ve güvenilir olarak üretilmesini sağlamak üzere idare tarafından oluşturulan organizasyon, yöntem ve süreçle iç denetimi kapsayan mali ve diğer kontroller bütünüdür.
32	ÜBYS Akademi Sistemi	ÜBYS içerisindeki modüllerin kullanım eğitimlerinin bulunduğu modül.
33	Dilek Şikâyet Öneri Sistemi	Kurum içerisinde bulunan dilek, şikâyet ve öneri sürecinin online işletilmesi amaçlanmaktadır.
34	Kurum Gösterge Raporu	YÖK Kalite Raporları kapsamında istenen göstergelerin birimlerden ve sistemden alınabilmesi amaçlanmaktadır.
35	Sürekli Eğitim Merkezi Sistemi	Sürekli eğitim merkezine ait tüm süreçlerin (başvuru alma, sertifika verme, kurs açma vb) yapılması amaçlanmaktadır.

Geliştirilme aşamasında olan süreçler ve modüller

- Online İlişik Kesme Süreci (personel)
- Stratejik Yönetim Bilgi Sistemi v2 çalışması
- Altyapı güncelleme çalışması (açık kaynak koda geçiş süreci çalışması)
- Sosyal Sorumluluk Projeleri Sistemi (Analiz çalışması yapılmaktadır)

ÜBYS'ne İlişkin Protokoller ve Sertifikalar

TS 13298 Elektronik Belge Yönetim Sistemi: Bilgi İşlem Daire Başkanlığı tarafından geliştirilen Üniversite Bilgi Yönetim Sistemi kapsamında Elektronik Belge Yönetim Sistemi mevcuttur. EBYS'de belge imzalama işleminde kullanılan elektronik imza Bilgi İşlem Daire Başkanlığı tarafından geliştirilmiş olup, EBYS için TS 13298 Elektronik Belge Yönetim Sistemi sertifikası mevcuttur.

ÜBYS'ne İlişkin Protokollere ise aşağıdaki tabloda yer verilmiştir.

ÜBYS Kapsamında Yapılan Protokoller		
Üniversiteler ve Diğer Kurumlar	Başlangıç Tarihi	Süresi
Ardahan Üniversitesi	2015	Süresiz
Bakırçay Üniversitesi	2020	Süresiz
Bartın Üniversitesi	2016	Süresiz
Bolu Abant İzzet Baysal Üniversitesi	2019	Süresiz
Çanakkale On Sekiz Mart Üniversitesi	2017	Süresiz
Erzurum Teknik Üniversitesi	2019	Süresiz
Eskişehir Osmangazi Üniversitesi	2022	Süresiz
Eskişehir Teknik Üniversitesi	2022	Süresiz
Gaziantep İslam Bilim ve Teknik Üniversitesi	2017	Süresiz
Giresun Üniversitesi	2021	Süresiz
Hitit Üniversitesi	2020	Süresiz
Iğdır Üniversitesi	2022	Süresiz

İstanbul Medeniyet Üniversitesi	2020	Süresiz
İstanbul Sebahattin Zaim Üniversitesi	2022	Süresiz
İzmir Yüksek Teknoloji Enstitüsü	2022	Süresiz
Kastamonu Üniversitesi	2020	Süresiz
Munzur Üniversitesi	2022	Süresiz
Nevşehir Hacı Bektaş Veli Üniversitesi	2020	Süresiz
Samsun Ondokuz Mayıs Üniversitesi	2021	Süresiz
Sivas Bilim ve Teknoloji Üniversitesi	2019	Süresiz
Trabzon Üniversitesi	2020	Süresiz
Yalova Üniversitesi	2016	Süresiz
Pingpong Unication Eğitim A.Ş.	2021	Süresiz

ÜBYS kapsamında protokol imzalanıp; sözleşme yenilenmeyen kurum ve üniversiteler:

Türkiye Maarif Vakfı	2021	Süresiz
Ordu Üniversitesi	2020	Süresiz
Batman Üniversitesi	2020	Süresiz
OSTİM Teknik Üniversitesi	2019	Süresiz
Aydın Adnan Menderes Üniversitesi	2018	Süresiz
Malatya İnönü Üniversitesi	2016	Süresiz
Türk Alman Üniversitesi	2015	Süresiz

Üniversite Bulut Bilişim Sistemi Projesi

Bu proje ile Üniversitelerin akademisyen ve öğrenci yönetim yazılımları, elektronik posta, web sayfası gibi kurumlarında kullanılan sistemlerin çalışacağı bilgi teknolojileri alt yapısının sağlanması amaçlanmaktadır. Aynı zamanda Cumhurbaşkanlığı Dijital Dönüşüm Ofisi Bilgi ve İletişim Güvenliği rehberindeki yönergeler dikkate alınarak Felaket Kurtarma merkezlerinin kurulması kapsamında gerekli altyapı sağlanacaktır. Üniversitelere güncel teknolojik sistem altyapısı sağlanması ile merkezi yönetim, çevik operasyonel kabiliyet ve

yüksek erişilebilirlik gibi özellikler kazandırılarak hem personel hem de bütçesel olarak tasarruf sağlanması hedeflenmektedir.

Bu amaçlar ışığında, **2022** yılı itibari ile İzmir Kâtip Çelebi Üniversitesi olarak üniversitelerin Bilgi İşlem altyapı ve uygulama ihtiyaçlarının sağlanması ve yürütülmesini sağlamak amacıyla Üniversite Bulut Bilişim Sistemi Projesine başlanmıştır. Kurulan yapı gereği bilgi sistemi projesi sürekli güncellenmekte ve değişen mevzuat, kanun ve yönetmeliklere uyum sağlamaktadır. Bu güncelleştirmenin getirdiği yeni gereksinimlerle de yeni uygulamalar yazılarak proje büyümektedir.

Strateji ve Bütçe Başkanlığı tarafından desteklenen ve desteklenmeye devam eden projemizi, devlet üniversitelerine ücretsiz olarak ve sadece aylık bakım, destek ve güncelleştirme kapsamında cüzi bir ücret ile kullanımlarına sunmaktayız. Tüm devlet üniversitelerinde kullanılması hedeflenmiştir. Sistem, yapısı sayesinde sadece İzmir Kâtip Çelebi Üniversitesi'nde değil, bu sistemi kullanabilecek vakıf ve devlet üniversitelerinde uygulanabilir durumda tasarlanmıştır. Hali hazırda **12** üniversite ile protokol yapılmış, **10** üniversite aktif olarak kullanılmaya başlanmıştır.(Kastamonu Üniversitesi ve Karadeniz Teknik Üniversitesi hariç)

Üniversite Bulut Bilişim Sistemi Projesi Kapsamında Yapılan Protokoller		
Üniversiteler ve Diğer Kurumlar	Başlangıç Tarihi	Süresi
1- Sivas Bilim ve Teknoloji Üniversitesi	2022	Süresiz
2- Gaziantep İslam Bilim ve Teknik Üniversitesi	2022	Süresiz
3- Eskişehir Teknik Üniversitesi	2022	Süresiz
4- Munzur Üniversitesi	2022	Süresiz
5- Giresun Üniversitesi	2022	Süresiz
6- Bakırçay Üniversitesi	2022	Süresiz
7- Karadeniz Teknik Üniversitesi	2022	Süresiz
8- Bartın Üniversitesi	2022	Süresiz

9- Kastamonu Üniversitesi	2022	Süresiz
10- Konya Teknik Üniversitesi	2022	Süresiz
11- Mimar Sinan Üniversitesi	2023	Süresiz
12- Mehmet Akif Ersoy Üniversitesi	2023	Süresiz

Ulusal Açık Ders Malzemeleri Üretimi Ve Paylaşımı Projesi

Ege Üniversitesi tarafından Strateji ve Bütçe Başkanlığı'na yatırım projesi olarak teklif edilen ve onaylanan "Ulusal Açık Ders Malzemeleri Üretimi ve Paylaşımı Projesi" kapsamında iş paketlerinde belirtilen platform kurulması ve testleri kısmında üniversitemiz Bilgi İşlem Daire Başkanlığı çalışmalar yapmaktadır.

MEK-SİS Projesi

Strateji ve Bütçe Başkanlığına ait Yükseköğretim Mekânları Yatırım Karar Destek Sistemi Projesinin (MEK-SİS) geliştirilmesi süreçlerini üniversitemiz devralmış ve ÜBYS ile entegre olarak çalışmalar yapılmaktadır. Üniversitelerin tüm bina ve kampüslerinin detaylı verilerinin girildiği sistemde bina taleplerinin yatırım değerlendirmeleri bu sistemden yapılmaktadır. ÜBYS modüllerinden Varlık Yönetim Sistemi ile entegrasyonu yapılarak tek panelden yönetimi sağlanacaktır.

Bilgi Ve İletişim Güvenliği Denetimi

ISO27001 Bilgi Güvneliği Yönetim Sistemi kapsamında dış denetim geçirilmiş olup, denetim süreci başarılı bir şekilde tamamlanmıştır. T.C. Cumhurbaşkanlığı Bilgi ve İletişim Güvenliği Rehberi kapsamında yapılan çalışma ve uygulamaların yayınlanan rehber kapsamında denetimi üniversitemiz İç Kontrol Birimi tarafından yapılmıştır.

YÖK Büyük Veri Projesi Pilot Kurum Uygulaması

Yüksek Öğretim Kurulu tarafından 30.05.2022 tarihinde duyurulan büyük veri projesinde pilot kurumlardan birisi de İzmir Kâtip Çelebi Üniversitesi'dir. Bu kapsamda ÜBYS, Bulut Bilişim, Ulusal Açık Ders Materyalleri Üretimi ve Paylaşımı ve MEK-SİS projelerinden oluşturulan verilerin veri madenciliği ile derlenerek anlamlandırılması ve YÖK karar destek

mekanizmalarında kullanılabilmesi için veri modellemesinin yapılabilmesi çalışmalarını içermektedir. İlerleyen süreçte YÖK ün kullanacağı büyük veri yazılımı Üniversitemiz tarafından geliştirilecektir.

Bilgi İşlem Daire Başkanlığı Kapsamında Alınan Sertifikalar

- ISO 27001 Bilgi Güvenliği Yönetim Sistemi
- TS 13298 Elektronik Belge Yönetim Sistemi Sertifikası

Kütüphane

Eğitim-öğretim ve araştırma faaliyetlerini desteklemek amacıyla Üniversitemiz Merkez Kütüphanesi 3 Ekim 2011, Diş Hekimliği Fakültesi Kütüphanesi 19 Mart 2012 ve Tıp Fakültesi Kütüphanesi 23 Eylül 2013 tarihinden itibaren faaliyet göstermektedir.

Merkez Kütüphanemiz 3 Ekim 2011’de kurulmuş olup, yeni hizmet binası çalışmalarına Aralık 2013’te başlanmış, 25 Şubat 2014’te yeni bina hizmete açılmıştır. Merkez Kütüphanemiz 2.500 m² alanda 1 okuma salonu, 1 koleksiyon salonu, 5 grup çalışma odası, 40 adedi kişisel erişim merkezinde olmak üzere, kullanıcıya açık 59 bilgisayar ve idari ofisleri ile hizmet vermektedir.

Kütüphanede kullanıcıların kullanımına yönelik yeni alanlar tahsis edilerek oturma kapasitesi 752 kişiye yükseltilmiştir.

Kütüphane alanlarımız içinde 60 adet özel çalışma kareli, 5 adet çalışma odası mevcuttur. Kullanıcıların ders notu, fazla kitap ve çalışma kaynaklarını geçici olarak saklamaları için 100 adet kiltsiz emanet dolabı bulunmaktadır.



Diş Hekimliği Fakültesi Kütüphanemiz Aydınlıkevler Yerleşkesinde 19 Mart 2012’de hizmet vermeye başlamıştır. 140 m² alanda 1 bilgisayar salonu, 1 okuma salonu ve 1 kitap salonu bulunmaktadır. Kitap salonunda 488 adet basılı yayın, bilgisayar salonunda 16 adet bilgisayar ile yararlanıcılarımıza hizmet vermektedir.

Tıp Fakültesi Kütüphanemiz ise 23 Eylül 2013 tarihinde Atatürk Eğitim ve Araştırma Hastanesi Binasında, 170 m² alanda idari ofis bölümü, 100 kişi oturma kapasiteli 1 okuma salonu, 113 kitap ve bilgisayar salonunda 5 adet bilgisayar ile yararlanıcılarımıza hizmet vermektedir.

Kütüphane Kaynaklarının Alanlara Dağılımı					
Alan Adı	Kitap	Periyodik Yayın	Elektronik Yayın		Toplam
			Kitap	Dergi	
Tıp	2.963	17	28.139	7.772	35.911
Fen	4.119	18	59.605	11.598	71.203
Sosyal	33.544	106	245.455	13012	258.467
Diğer	1.993	16	36.667	3.855	40.522
TOPLAM	42.619	157	369.866	36.237	406.103

D- İNSAN KAYNAKLARI

2023 Yılı mevcut personel bilgileri aşağıda sunulmuştur.

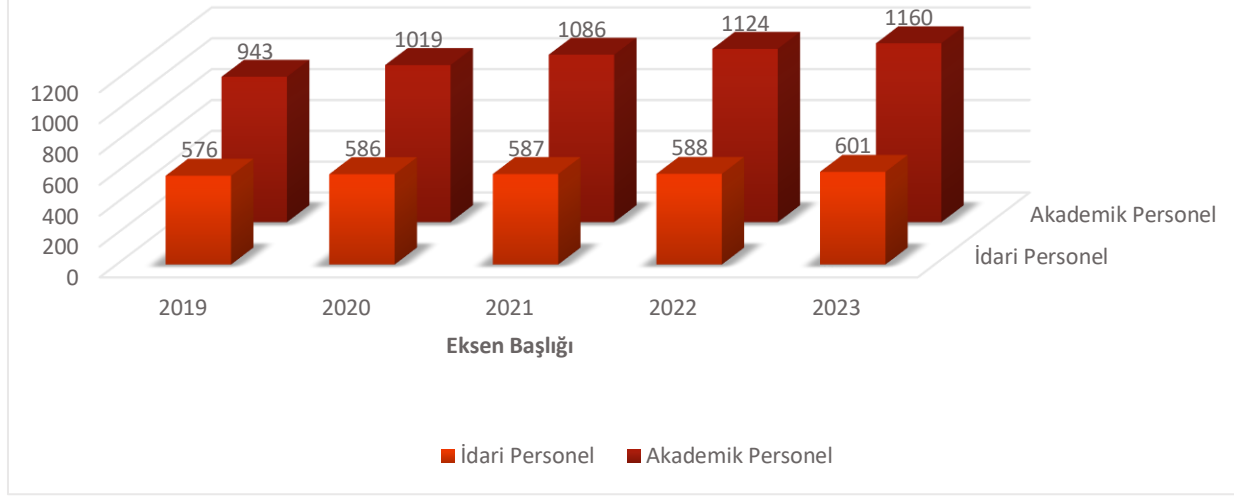
KADRO	SAYI
İdari Personel Sayısı	366
Öğretim Elemanı Sayısı	1160
• Profesör	228
• Doçent	182
• Doktor Öğretim Üyesi	280
• Araştırma Görevlisi	270
• ÖYP Kapsamında Araştırma Görevlisi	76
• Öğretim Görevlisi	124
Sözleşmeli Personel (4/B)	2
Sürekli İşçi (4/D)	211
Sözleşmeli İşçi	1
Yabancı Uyruklu Sözleşmeli Personel	4
Sözleşmeli Bilişim Personeli	17
GENEL TOPLAM	1761

(*) ÖYP kapsamındaki Araştırma Görevlisi sayısı dâhildir.

Personel Sayılarının Yıllara Göre Dağılımı

	2019	2020	2021	2022	2023
İdari Personel	576	586	587	588	601
Akademik Personel	943	1019	1086	1124	1160

Personel Sayılarının Yıllara Göre Dağılımı



E- ÖĞRENCİLERİMİZ

Mevcut Öğrenci Sayıları

ÜNİVERSİTEYE BAĞLI FAKÜLTE ENSTİTÜ, MYO VE YÜKSEKOKULLARIN ADI	ÖN LİSANS ÖĞRENCİ SAYISI	LİSANS ÖĞRENCİ SAYISI	YÜKSEK LİSANS ÖĞRENCİ SAYISI	DOKTORA ÖĞRENCİ SAYISI	TOPLAM
Diş Hekimliği Fakültesi		960			960
Eczacılık		509			509
Hukuk Fakültesi		62			62
Gemi İnşaatı ve Denizcilik Fakültesi		52			52
İktisadi ve İdari Bilimler Fakültesi		2234			2234
Mühendislik Mimarlık Fakültesi		3444			3444
Sağlık Bilimleri Fakültesi		1815			1815
Su Ürünleri Fakültesi		117			117
Orman Fakültesi		263			263
Tıp Fakültesi		1399			1399
Turizm Fakültesi		1012			1012
İlahiyat Fakültesi		849			849
Sosyal ve Beşerî Bilimler Fakültesi		2849			2849
Sanat ve Tasarım Fakültesi		44			44
Fen Bilimleri Enstitüsü			848	144	992
Sağlık Bilimleri Enstitüsü			214	109	323
Sosyal Bilimler Enstitüsü			1563	258	1821
Sağlık Hizmetleri Meslek Yüksekokulu	987				
Çelebi Meslek Yüksekokulu	0				0
GENEL TOPLAM	987	15609	2625	511	19732

Yıllara Göre Program Bazında Öğrenci Sayılarının Dağılımı

Eğitim Türü	2019	2020	2021	2022	2023
Ön lisans	492	550	731	943	987
Lisans	8.865	9.799	11.584	14.819	15.609
Lisansüstü	1.716	1.483	2.000	2.296	2.625
Doktora	289	316	393	477	511
Genel Toplam	11.362	12.148	14.708	18.535	19.732

II- PERFORMANS BİLGİLERİ

A-TEMEL POLİTİKA VE ÖNCELİKLER

Üniversitemizin Temel Politikası; Milli Eğitim Bakanlığı 2023 Eğitim Vizyonu, Yükseköğretim Kurulu Başkanlığının “Türkiye’nin Yükseköğretim Stratejisi”, Kalkınma Planları ve Yılı Programı, Orta Vadeli Program, Orta Vadeli Mali Plan ve Bilgi Toplumu Stratejisi ve eki Eylem Planında sayılan politika ve önceliklere ilave olarak üniversitemiz 2020-2024 dönemi stratejik planında belirlenen hedeflere ulaşmaktadır.

Ülkemizin 2024 hedefleri doğrultusunda uzun vadeli bir perspektifle kalkınma vizyonunu ortaya koyarak, milletimizin temel değerlerini ve beklentilerini karşılamak, ülkemizin uluslararası konumunu yükseltmek ve halkımızın refahını artırmak için temel yol haritası olarak hazırlanan On Birinci Kalkınma Planı; her alanda rekabetçiliği ve verimlilik artışını sağlamaya odaklanmıştır. İstikrarlı ve güçlü ekonomi, rekabetçi üretim ve verimlilik, nitelikli insan ve güçlü toplum, yaşanabilir şehirler ve sürdürülebilir çevre ile hukuk devleti, demokratikleşme ve iyi yönetim gelişme eksenleri olmak üzere beş temel eksenden oluşmaktadır. Tüm eksenler açısından nihai olarak **“daha fazla değer üreten, daha adil paylaşan, daha güçlü ve müreffeh Türkiye”** vizyonuyla uzun vadeli bir perspektif sunmaktadır.

Bu kapsamda Üniversitemiz 2024 Yılı Performans Programı hazırlanırken başta Onbirinci Kalkınma Planı, 2024-2026 Orta Vadeli Program, 2021-2023 Orta Vadeli Mali Plan, Yıllık Program, Üniversitemiz 2020- 2024 Stratejik Planı, 2024-2026 Dönemi Bütçesi ve program bütçe yaklaşımı doğrultusunda; program sınıflandırması ve performans bilgisinin geliştirilmesi, bütçe hazırlık ve uygulama süreçlerinin program bütçe yaklaşımına uygun olarak tasarlanması, program maliyetlendirme yönteminin geliştirilmesi ve program izleme ve değerlendirme sürecinin belirlenmesi şeklinde hazırlanmıştır. Kamu kaynaklarının ihtiyaçlar doğrultusunda tahsisi ve etkili kullanımında bütçesel süreçten beklenen; politika oluşturma, planlama ve bütçeleme arasındaki bağın iyi bir şekilde kurulmasıdır. Üniversitemiz kaynaklarının öncelikler çerçevesinde etkin, ekonomik ve verimli kullanılması ve şeffaflığın sağlanması ilkeleri gereği hazırlanan performans programı ile Üniversite faaliyetlerinin hedef ve göstergelere dayalı olarak izlenmesi ile kamuoyunun bilgilendirilmesi amaçlanmaktadır.

5018 sayılı Kamu Mali Yönetimi ve Kontrol Kanunu ile mali saydamlık ve hesap verilebilirlik kavramları ön plana çıkmaktadır. Üniversitemizin 2020-2024 dönemi Stratejik Planında yer alan misyon, vizyon, stratejik amaçlar ve hedefler doğrultusunda hazırlanan 2024 Mali Yılı

Performans Programı ile; öğrenci odaklılık, katılımcılık, kapsayıcılık, hesap verebilirlik, şeffaflık ve verimlilik ilkeleri esas alınarak kalite odaklı ve dinamik bir yapıya sahip akademik, idari ve mali açıdan özerk üniversite modeli oluşturulması hedeflenmektedir.

B-AMAÇ VE HEDEFLER

1. Misyon

İnsanlığın refahını arttırmak temel amacıyla; bilimsel araştırmalar yapmak, mesleki ve akademik alanda yetkin, temel değerlerimizle donatılmış bireyler yetiştirmek, üretilen değerleri ekonomik çerçeve ve bilgi birikimini toplumun hizmetine sunmaktır.

2. Vizyon

Bilimsel araştırmalarla akademik dünyaya, yarattığı etkin fayda ile uluslararası topluma ilham veren ekol bir üniversite olmak.

3. Temel Değerler

Ahlak ve Mesleki Etik

Üniversitemiz tüm süreçlerini, ahlaki değerlere bağlı olarak ulusal ve uluslararası kabul görmüş mesleki etik, davranış ve ilkeler çerçevesinde yürütür.

Katılımcılık

Üniversitemiz tüm karar alma süreçlerinde, duygusal ve düşünsel bağlılığı teminen, iç ve dış paydaşların katılımı ile birlikte görüş ve önerilerine değer verir.

Şeffaflık ve Hesap Verebilirlik

Üniversitemiz kaynakların etkili, ekonomik ve verimli bir şekilde kullanıldığının kanıtı olarak, yönetsel şeffaflık ve hesap verebilirlik ilkelerine önem verir.

Estetik ve Çevre Duyarlılığı

Üniversitemiz insanlığın yaşanabilir bir dünyada hayat sürmesi ve içinde yaşadığımız toplumun refaha ulaşması için spor, sanat ve doğa bilinci gibi estetik kazanımlara önem vererek çevre duyarlılığını ön plana çıkarır.

Liyakat

Üniversitemiz başarıya giden yolda etkinliğin ve verimliliğin sürdürülebilmesi amacıyla, insan kaynakları yönetimi süreçlerinin; işe uygunluk, bilgi, beceri ve başarı ölçütlerini temel alarak eşit imkânlarda gerçekleştirilmesine önem verir.

Yenilikçilik

Üniversitemiz öğrenmenin süreklilik kazanması ve yenilikçi yönlerin gelişmesi için kamu-üniversite-sanayi işbirliğine yönelik özgün bilimsel proje ve faaliyetleri destekler.

Yüksek Kalite

Üniversitemiz tüm ürün ve hizmetleri, sürekli gelişim, iyileştirme bilinci ile yüksek kaliteye ulaşmak amacıyla, iç ve dış paydaşların ihtiyaç ve beklentilerine uygun olarak sunar.

4. Stratejik Amaçlar

AMAÇ- 1

Eğitim öğretim hizmetlerinin kalitesini arttırmak.

AMAÇ- 2

Araştırma geliştirme ve yenilikçilik kapasitesini geliştirmek.

AMAÇ- 3

Girişimcilik ve toplumsal katkı misyonlarının zeminini genişletmek.

AMAÇ- 4

Kurumsal kapasiteyi geliştirmek.

AMAÇ- 5

Kurumsallaşma düzeyinin temel değerlerimize dayalı olarak arttırmak.

5. Stratejik Hedefler

Üniversitemiz 2020-2024 Dönemi Stratejik Planında belirlenen amaçlarımıza ait stratejik hedeflerimiz aşağıda belirtilmiştir.

Stratejik Planda Yer Alan Amaç ve Hedefler	
AMAÇLAR	HEDEFLER
Amaç 1. Eğitim öğretim hizmetlerinin kalitesini artırmak.	Hedef 1.1: Akredite program sayısının artırılması
	Hedef 1.2: Akademik insan kaynaklarının geliştirilmesi
	Hedef 1.3: Öğrenme kaynaklarının iyileştirilmesi
	Hedef 1.4: Alternatif eğitim öğretim ihtiyacının karşılanması
	Hedef 1.5: Eğitim öğretimde uluslararasılaşma kanallarının açılması
Amaç 2. Araştırma geliştirme ve yenilikçilik kapasitesini geliştirmek.	Hedef 2.1: Araştırma altyapısının geliştirilmesi
	Hedef 2.2: Bilimsel araştırma projelerinin artırılması
	Hedef 2.3: İleri araştırma uygulamalarının iyileştirilmesi ve geliştirilmesi
	Hedef 2.4: Bilimsel yayınların artırılması
	Hedef 2.5: Bilimsel toplantı nitelikli organizasyonların artırılması
Amaç 3. Girişimcilik ve toplumsal katkı misyonlarının zeminini genişletmek.	Hedef 3.1: Üniversite-sanayi iş birliğinin geliştirilmesi
	Hedef 3.2: Bilirkişilik, danışmanlık hizmetlerinin artırılması
	Hedef 3.3: Toplumsal katkı sağlamaya yönelik faaliyetlerin geliştirilmesi
	Hedef 3.4: Sağlık hizmetlerinin artırılması ve iyileştirilmesi
	Hedef 3.5: Sürekli eğitim hizmetlerinin artırılması ve iyileştirilmesi
Amaç 4. Kurumsal kapasiteyi geliştirmek.	Hedef 4.1: Mali kaynak yönetiminin güçlendirilmesi ve kaynakların geliştirilmesi
	Hedef 4.2: Fiziki altyapı ve kaynakların geliştirilmesi
	Hedef 4.3: İnsan kaynakları yönetimine geçilmesi ve geliştirilmesi
	Hedef 4.4: Yönetim bilgi sistemlerinin geliştirilmesi ve iyileştirilmesi
	Hedef 4.5: Kurum kültürünün geliştirilmesi
Amaç 5. Kurumsallaşma düzeyinin temel değerlerimize dayalı olarak artırmak.	Hedef 5.1: Kalite yönetim sistemleri uygulamalarının sürekliliğinin sağlanması
	Hedef 5.2: Dış paydaşlarla iletişim ve katılımcılığın artırılması
	Hedef 5.3: İç paydaşlar arası nitelikli iletişimin artırılması
	Hedef 5.4: Risk tabanlı süreç yönetiminin geliştirilmesi
	Hedef 5.5: Üniversitenin iyi tanınırlığının sağlanması

İZMİR KÂTİP ÇELEBİ ÜNİVERSİTESİ ALT PROGRAM HEDEFLERİ VE STRATEJİK PLAN İLİŞKİSİ

PROGRAM ADI	ALT PROGRAM ADI	ALT PROGRAM HEDEFLERİ	İLİŞKİLİ OLDUĞU STRATEJİK AMAÇ
ARAŞTIRMA, GELİŞTİRME VE YENİLİK	ARAŞTIRMA ALTYAPILARI	Ülkemizin bilgi birikiminin artırılmasına ve teknolojik gelişimine katkıda bulunmak üzere yükseköğretim kurumlarında araştırma altyapılarının kurulması ve kapasitelerinin güçlendirilmesi	Araştırma geliştirme ve yenilikçilik kapasitesini geliştirmek
	YÜKSEKÖĞRETİMDE BİLİMSEL ARAŞTIRMA VE GELİŞTİRME	Yükseköğretim kurumlarında inovasyon amaçlı bilimsel çalışmaların artırılması	Araştırma geliştirme ve yenilikçilik kapasitesini geliştirmek
HAYAT BOYU ÖĞRENME	YÜKSEKÖĞRETİM KURUMLARI SÜREKLİ EĞİTİM FAALİYETLERİ	Toplumun tüm kesimlerine ihtiyaç duyduğu alanlarda eğitimler verilmesi, kamu kurum ve kuruluşları, özel sektör ve uluslararası kuruluşlarla işbirliğinin gelişmesine katkıda bulunulması	Girişimcilik ve toplumsal katkı misyonlarının zeminini genişletmek
TEDAVİ EDİCİ SAĞLIK	TEDAVİ HİZMETLERİ	Tedavi edici sağlık hizmetinin erişilebilir ve etkili olarak sunulmasının sağlanması	Girişimcilik ve toplumsal katkı misyonlarının zeminini genişletmek
YÜKSEKÖĞRETİM	ÖĞRETİM ELEMANLARINA SAĞLANAN BURS VE DESTEKLER	Alanında yetkin, araştırmacı, bilgi üreten ve aktaran akademisyenler yetiştirilmesi	Araştırma geliştirme ve yenilikçilik kapasitesini geliştirmek
	ÖN LİSANS EĞİTİMİ, LİSANS EĞİTİMİ VE LİSANSÜSTÜ EĞİTİM	Mesleki yeterlilik sahibi ve gelişime açık mezunlar yetiştirilmesi	Eğitim öğretim hizmetlerinin kalitesini artırmak
	YÜKSEKÖĞRETİMDE ÖĞRENCİ YAŞAMI	Yükseköğretim öğrencilerine sunulan beslenme ve barınma hizmetlerinin kalitesinin artırılması; öğrencilerin kişisel ve sosyal gelişimi desteklenerek yaşam kalitesinin yükseltilmesi	Kurumsal kapasiteyi geliştirmek

C- İDARE PERFORMANS BİLGİSİ

İZMİR KATİP ÇELEBİ ÜNİVERSİTESİ PERFORMANS BİLGİSİ

Bütçe Yılı: 2024
Program Adı: ARAŞTIRMA, GELİŞTİRME VE YENİLİK

Alt Program Adı: YÜKSEKÖĞRETİMDE BİLİMSEL ARAŞTIRMA VE GELİŞTİRME
Gereke ve Açıklamalar

İzmir Katip Çelebi Üniversitesinde yürütülen bilimsel araştırma ve geliştirme faaliyetleri kapsamında 33 TÜBİTAK projesi ve Üniversitemiz tarafından desteklenen 244 BAP (Bilimsel Araştırma Proje) yürütülmektedir.

Alt Program Hedefi:

Yükseköğretim kurumlarında inovasyon amaçlı bilimsel çalışmaların artırılması

Performans Göstergeleri

Performans Göstergesi	Ölçü Birimi	2022	2023 Planlanan	2023 YS Gerç. Tahmini	2024 Hedef	2025 Tahmin	2026 Tahmin
1- Ar-ge'ye harcanan bütçenin toplam bütçeye oranı	Oran	1,48	3,82	3,82	2,5	3	3,5

Göstergeye İlişkin Açıklama: Ar-ge'ye harcanan bütçenin toplam bütçeye oranını gösterir.
Hesaplama Yöntemi: Ar-Ge Harcaması Toplamı (BAP, TÜBİTAK, TÜSEB, MEVLANA, AB Projeleri vb. Mizan Muhasebe Kayıtları) harcama toplamı/ Üniversitenin Toplam Bütçesine oranı- Kümülatif
Verinin Kaynağı: Proje Genel Koordinatörlüğü, Strateji Geliştirme Daire Başkanlığı, YÖKSİS-Üniversite İzleme Kriterleri
Sorumlu İdare:

Performans Göstergesi	Ölçü Birimi	2022	2023 Planlanan	2023 YS Gerç. Tahmini	2024 Hedef	2025 Tahmin	2026 Tahmin
2- Ar-ge sonucu ortaya çıkan ürünlere ilişkin alınan patent sayısı	Sayı	1	3	0	1	2	2

Göstergeye İlişkin Açıklama: Alınan patent sayısını gösterir.
Hesaplama Yöntemi: İlgili birimlerin verileri toplanarak elde edilir.
Verinin Kaynağı: Proje Genel Koordinatörlüğü (Rektörlük), YÖKSİS-Üniversite İzleme Kriterleri (B5)
Sorumlu İdare:

Performans Göstergesi	Ölçü Birimi	2022	2023 Planlanan	2023 YS Gerç. Tahmini	2024 Hedef	2025 Tahmin	2026 Tahmin
3- Ar-ge sonucu ticarileştirilen ürün sayısı	Sayı	0	0	0	0	1	1

Göstergeye İlişkin Açıklama: Ticarileşen ürün sayısını gösterir.
Hesaplama Yöntemi: İlgili birimlerin verileri toplanarak elde edilir.
Verinin Kaynağı: Proje Genel Koordinatörlüğü
Sorumlu İdare:

Performans Göstergesi	Ölçü Birimi	2022	2023 Planlanan	2023 YS Gerç. Tahmini	2024 Hedef	2025 Tahmin	2026 Tahmin
4- Araştırma merkezleri gelir miktarı	TL	29.811.208,39	7.000.000	25.000.000	40.000.000	50.000.000	60.000.000

Göstergeye İlişkin Açıklama: Araştırma merkezlerinin toplam gelir miktarını gösterir.
Hesaplama Yöntemi: İlgili birimlerin verileri toplanarak elde edilir.
Verinin Kaynağı: Döner Sermaye İşletme Müdürlüğü
Sorumlu İdare:

Performans Göstergesi	Ölçü Birimi	2022	2023 Planlanan	2023 YS Gerç. Tahmini	2024 Hedef	2025 Tahmin	2026 Tahmin
5- Araştırma merkezlerinin sanayi ile yaptığı proje sayısı	Sayı	0	16	0	1	2	3

Göstergeye İlişkin Açıklama: Üniversite sanayi işbirliği kapsamında yürütülen proje sayılarının toplamını gösterir.
Hesaplama Yöntemi: Üniversite sanayi işbirliği kapsamında yürütülen proje sayıları toplamı- Kümülatif
Verinin Kaynağı: MERLAB, Kurum Faaliyet Raporu
Sorumlu İdare:

Performans Göstergesi	Ölçü Birimi	2022	2023 Planlanan	2023 YS Gerç. Tahmini	2024 Hedef	2025 Tahmin	2026 Tahmin
6- BAP kapsamında desteklenen araştırma projeleri sayısı	Sayı	257	270	270	85	100	120

Göstergeye İlişkin Açıklama:

Hesaplama Yöntemi:

Verinin Kaynağı:

Sorumlu İdare:

BAP kapsamında desteklenen araştırma projeleri sayıları toplamını gösterir.
BAP kapsamında desteklenen araştırma projeleri sayıları toplamı-kümülatif
BAP (Rektörlük), Performans Programı Bilgisi-Araştırma (AP1.G7) ve Kurum Faaliyet Raporu

Performans Göstergesi	Ölçü Birimi	2022	2023 Planlanan	2023 YS Gerç. Tahmini	2024 Hedef	2025 Tahmin	2026 Tahmin
7- Öğretim elemanı başına düşen ar-ge proje sayısı	Sayı	0,22	0,24	0,24	0,17	0,18	0,2

Göstergeye İlişkin Açıklama:

Hesaplama Yöntemi:

Verinin Kaynağı:

Sorumlu İdare:

Öğretim elemanı başına düşen ar-ge proje sayısını gösterir.
Toplam araştırma projesi sayısı/Toplam öğretim elemanı sayısı-kümülatif
BAP Koordinatörlüğü

Performans Göstergesi	Ölçü Birimi	2022	2023 Planlanan	2023 YS Gerç. Tahmini	2024 Hedef	2025 Tahmin	2026 Tahmin
8- Patent, faydalı model ve endüstriyel tasarım başvuru sayısı	Sayı	1	9	2	2	3	3

Göstergeye İlişkin Açıklama:

Hesaplama Yöntemi:

Verinin Kaynağı:

Sorumlu İdare:

Patent, faydalı model ve endüstriyel tasarım başvuru sayısını gösterir.
Öğrenci veya öğretim elemanları tarafından başvurusu yapılan ve bir önceki yıl içinde başvurusu olumlu sonuçlanan patent, faydalı model veya tasarım sayıları toplanarak yazılır.
Proje Genel Koordinatörlüğü, YÖKSİS-Üniversite İzleme Kriterleri-B5

Performans Göstergesi	Ölçü Birimi	2022	2023 Planlanan	2023 YS Gerç. Tahmini	2024 Hedef	2025 Tahmin	2026 Tahmin
9- Ulusal ve uluslararası kuruluşlar tarafından desteklenen ar-ge projesi sayısı	Sayı	34	81	81	6	7	8

Göstergeye İlişkin Açıklama:

Hesaplama Yöntemi:

Verinin Kaynağı:

Sorumlu İdare:

Ulusal ve uluslararası kuruluşlar tarafından desteklenen ar-ge projesi sayısını gösterir.
İlgili birimlerin verileri toplanarak elde edilir.
Dış İlişkiler, BAP, YÖKSİS-Üniversite İzleme Kriterleri (B-12)

Performans Göstergesi	Ölçü Birimi	2022	2023 Planlanan	2023 YS Gerç. Tahmini	2024 Hedef	2025 Tahmin	2026 Tahmin
10- Uluslararası endekslerde yer alan bilimsel yayın sayısı	Sayı	881	170	250	750	800	850

Göstergeye İlişkin Açıklama:

Hesaplama Yöntemi:

Verinin Kaynağı:

Sorumlu İdare:

Bilimsel nitelikte makale, bildiri, inceleme/derleme, kitap, dergi, vb. toplam yayın sayısını ifade eder.
Bilimsel nitelikte makale, bildiri, inceleme/derleme, kitap, dergi, vb. yayın sayıları toplanır.
İSMER, Rehber 39, Kurum Faaliyet Raporu, Sf 178

Alt Program Kapsamında Yürütülecek Faaliyet Maliyetleri

Faaliyetler	2023 Bütçe	2023 Harcama Haziran	2024 Bütçe	2025 Tahmin	2026 Tahmin
Yükseköğretim Kurumlarının Bilimsel Araştırma Projeleri	4.164.649	1.576.772	4.555.000	6.136.000	7.153.000
Bütçe İçi	2.592.000	4.850	4.547.000	6.127.000	7.144.000
Bütçe Dışı	1.572.649	1.571.922	8.000	9.000	9.000
T O P L A M	4.164.649	1.576.772	4.555.000	6.136.000	7.153.000
Bütçe İçi	2.592.000	4.850	4.547.000	6.127.000	7.144.000
Bütçe Dışı	1.572.649	1.571.922	8.000	9.000	9.000

Faaliyetlere İlişkin Açıklamalar:

Yükseköğretim Kurumlarının Bilimsel Araştırma Projeleri

2547 sayılı Yükseköğretim Kanununun 7 nci maddesinin birinci fıkrasının (d) bendinin (2) numaralı alt bendi ile 14 üncü maddesi, Yükseköğretim Kurumları Bilimsel Araştırma Projeleri Hakkında Yönetmelik ve diğer yasal mevzuat kapsamında bilimsel araştırma proje tekliflerinin değerlendirilmesi, hizmetlerin yürütülmesi, izlenmesi ve sonuçlarının değerlendirilmesi

Alt Program Adı: ARAŞTIRMA ALTYAPILARI
Gerekçe ve Açıklamalar

İzmir Katip Çelebi Üniversitesi araştırma faaliyetlerini Taramalı Elektron Mikroskobu (SEM) Laboratuvarı, X-Işını Difraktometresi (XRD) ve (XRF Laboratuvarı, Nanomekanik Laboratuvarı, Termal Analiz Laboratuvarı, Kromatografi Laboratuvarı, Biyomedikal ve Nanoteknoloji Laboratuvarı ve Mekanik ve Metalografik Analiz Laboratuvarında yürütmekte olup, laboratuvarlarımızda; Taramalı Elektron Mikroskobu Analizi, Stem Dedektörü Analizi, Numune Kaplama, Atomik Kuvvet Mikroskobu Analizi, AFM Sıvı Hücre Analizi, Toz/Katı Malzeme Kırınım Deseni Çekimi, İnce Film Analizi, Patern Tayini, Kil Fraksiyon Analizi, Standart Numune Hazırlama, Özgül Yüzey Alanı Analizi, Gözenek Boyut Dağılım Analizi, TGA/DTA, DSC, Zeta Potansiyel Ölçümü, Nano Parçacık Boyut Analizi, Mikro Parçacık Boyut Dağılım Analizi (Kuru ve Yaş), Oksijen Analizi, Dalga Boyu Tarama, Katı, İnce Film Spektrum Analizi, Reolojik Analiz, Yüzey Gerilim Analizi, Temas Açısı Ölçüm Analizi, Yüzey Haritalaması ve Derinlik Analizi, Spektrum Analiz, Life Time Analizi, Element Kütle Taraması, Mikro Dalga Numune Hazırlama, Gerçek Yoğunluk/Hacim Ölçümü, Mikro Sertlik Analizi hizmetleri verilmektedir.

Alt Program Hedefi:

Ülkemizin bilgi birikiminin artırılmasına ve teknolojik gelişimine katkıda bulunmak üzere yükseköğretim kurumlarında araştırma altyapılarının kurulması ve kapasitelerinin güçlendirilmesi

Performans Göstergeleri

Performans Göstergesi	Ölçü Birimi	2022	2023 Planlanan	2023 YS Gerç. Tahmini	2024 Hedef	2025 Tahmin	2026 Tahmin
1- Araştırma altyapısı projesi tamamlanma oranı	Oran	0	0	0	0	0	0

Göstereye İlişkin Açıklama:

Hesaplama Yöntemi:

Verinin Kaynağı:

Sorumlu İdare:

Alt Program Kapsamında Yürütülecek Faaliyet Maliyetleri

Faaliyetler	2023 Bütçe	2023 Harcama Haziran	2024 Bütçe	2025 Tahmin	2026 Tahmin
Yükseköğretim Kurumları Araştırma Altyapısı Kurulması ve Geliştirilmesi	2.328.145	728.968	4.654.290	5.002.000	5.102.000
Bütçe İçi	2.000	0	2.000	2.000	2.000
Bütçe Dışı	2.326.145	728.968	4.652.290	5.000.000	5.100.000
T O P L A M	2.328.145	728.968	4.654.290	5.002.000	5.102.000
Bütçe İçi	2.000	0	2.000	2.000	2.000
Bütçe Dışı	2.326.145	728.968	4.652.290	5.000.000	5.100.000

Faaliyetlere İlişkin Açıklamalar:

Yükseköğretim Kurumları Araştırma Altyapısı Kurulması ve Geliştirilmesi

2547 sayılı Yükseköğretim Kanununun 7 nci maddesinin birinci fıkrasının (d) bendinin (2) numaralı alt bendi ile 14 üncü maddesi ve diğer yasal mevzuat kapsamında araştırma altyapısını desteklemek, geliştirmek ve laboratuvar sayısını artırmak.

İZMİR KATİP ÇELEBİ ÜNİVERSİTESİ PERFORMANS BİLGİSİ

Bütçe Yılı: 2024

Program Adı: HAYAT BOYU ÖĞRENME

Alt Program Adı: YÜKSEKÖĞRETİM KURUMLARI SÜREKLİ EĞİTİM FAALİYETLERİ
Gerekçe ve Açıklamalar

İzmir Katip Çelebi Üniversitesi Sürekli Eğitim Merkezi öncülüğünde toplumun her kesimine yönelik, talep ve ihtiyaç duyulan alanlarda sertifika ve kurs (Yabancı Dil, TOEFLE/LEITS Hazırlık Kursu, YDS-YÖKDİL Sınavı Hazırlık Kursu, KOBİ Danışmanlığı, Bilimsel Araştırma, Planlama Modül vb.) eğitim programları sunulmaktadır.

Alt Program Hedefi:

Toplumun tüm kesimlerine ihtiyaç duyduğu alanlarda eğitimler verilmesi, kamu kurum ve kuruluşları, özel sektör ve uluslararası kuruluşlarla işbirliğinin gelişmesine katkıda bulunulması

Performans Göstergeleri

Performans Göstergesi	Ölçü Birimi	2022	2023 Planlanan	2023 YS Gerç. Tahmini	2024 Hedef	2025 Tahmin	2026 Tahmin
1- Dezavantajlı gruplara yönelik sosyal entegrasyon ve kapsayıcılığa ilişkin yapılan faaliyet sayısı	Sayı	5	5	5	5	6	7

Göstergeye İlişkin Açıklama: Dezavantajlı gruplara yönelik sosyal entegrasyon ve kapsayıcılığa ilişkin yapılan faaliyet sayısını gösterir.
Hesaplama Yöntemi: İlgili birimlerin verileri toplanarak elde edilir.
Verinin Kaynağı: Dış İlişkiler Koordinatörlüğü, Engelsiz Üniversite Koordinatörlüğü, TÖMER, SKS, Özel Kalem (Rektörlük)
Sorumlu İdare:

Performans Göstergesi	Ölçü Birimi	2022	2023 Planlanan	2023 YS Gerç. Tahmini	2024 Hedef	2025 Tahmin	2026 Tahmin
2- Eğitim programlarına başvuran kişi sayısı	Sayı	1.640	480	570	1.000	1.250	1.500

Göstergeye İlişkin Açıklama: Eğitim programlarına başvuran kişi sayısını gösterir.
Hesaplama Yöntemi: İlgili birimlerin verileri toplanarak elde edilir.
Verinin Kaynağı: Sürekli Eğitim Merkezi
Sorumlu İdare:

Performans Göstergesi	Ölçü Birimi	2022	2023 Planlanan	2023 YS Gerç. Tahmini	2024 Hedef	2025 Tahmin	2026 Tahmin
3- Mezunlara yönelik gerçekleştirilen faaliyet sayısı	Sayı	16	5	130	6	6	6

Göstergeye İlişkin Açıklama: Mezunlara yönelik gerçekleştirilen faaliyet sayısını gösterir.
Hesaplama Yöntemi: İlgili birimlerin verileri toplanarak elde edilir.
Verinin Kaynağı: KAGEM, YÖKSİS-Üniversite İzleme Kriterleri E3, Kurum Faaliyet Raporu
Sorumlu İdare:

Performans Göstergesi	Ölçü Birimi	2022	2023 Planlanan	2023 YS Gerç. Tahmini	2024 Hedef	2025 Tahmin	2026 Tahmin
4- Sürekli Eğitim Merkezi (SEM) ve Dil Merkezi (DİLMER) tarafından mesleki eğitime yönelik verilen sertifika sayısı	Sayı	1.314	525	150	950	1.200	1.400

Göstergeye İlişkin Açıklama: Sürekli Eğitim Merkezi (SEM) ve Dil Merkezi (DİLMER) tarafından mesleki eğitime yönelik verilen sertifika sayısını gösterir.
Hesaplama Yöntemi: İlgili birimlerin verileri toplanarak elde edilir.
Verinin Kaynağı: SEM, YÖKSİS-Üniversite İzleme Kriterleri E2, Kurum Faaliyet Raporu
Sorumlu İdare:

Performans Göstergesi	Ölçü Birimi	2022	2023 Planlanan	2023 YS Gerç. Tahmini	2024 Hedef	2025 Tahmin	2026 Tahmin
5- Tamamlanan sosyal sorumluluk projeleri sayısı	Sayı	23	24	24	18	20	22

Göstergeye İlişkin Açıklama: Tamamlanan sosyal sorumluluk projeleri sayısını gösterir.
Hesaplama Yöntemi: İlgili birimin verileri toplanarak elde edilir.
Verinin Kaynağı: PGK, Kalite Güvence Sistemi-Kurumsal Gösterge Raporu 5.1.1, YÖKSİS-Üniversite İzleme Kriterleri E1
Sorumlu İdare:

Performans Göstergesi	Ölçü Birimi	2022	2023 Planlanan	2023 YS Gerç. Tahmini	2024 Hedef	2025 Tahmin	2026 Tahmin
6- Üniversitenin çevrecilik alanlarında aldığı ödül sayısı	Sayı	0	1	1	1	1	1

Göstergeye İlişkin Açıklama: Üniversitenin çevrecilik alanlarında aldığı ödül sayısını gösterir.
Hesaplama Yöntemi: İlgili birimlerin verileri toplanarak elde edilir.
Verinin Kaynağı: Özel Kalem (Rektörlük)/ÜİK-E61
Sorumlu İdare:

Alt Program Kapsamında Yürütülecek Faaliyet Maliyetleri

Faaliyetler	2023 Bütçe	2023 Harcama Haziran	2024 Bütçe	2025 Tahmin	2026 Tahmin
Toplum Hizmetine Sunulan Eğitim Programları, Kurs ve Seminerler	840.665	483.864	1.300.000	1.400.000	1.400.000
Bütçe İçi	0	0	0	0	0
Bütçe Dışı	840.665	483.864	1.300.000	1.400.000	1.400.000
T O P L A M	840.665	483.864	1.300.000	1.400.000	1.400.000
Bütçe İçi	0	0	0	0	0
Bütçe Dışı	840.665	483.864	1.300.000	1.400.000	1.400.000

Faaliyetlere İlişkin Açıklamalar:

İZMİR KATİP ÇELEBİ ÜNİVERSİTESİ PERFORMANS BİLGİSİ

Bütçe Yılı: 2024
Program Adı: TEDAVİ EDİCİ SAĞLIK
Alt Program Adı: TEDAVİ HİZMETLERİ

Gereke ve Açıklamalar

İzmir Kâtip Çelebi Üniversitesi Diş Hekimliği Uygulama ve Araştırma Merkezine başvuran hastalara ağız, diş ve çene sağlığı, endodonti, ortodonti, pedodonti, periodontoloji, protetik diş tedavisi ve restoratif diş tedavisi hizmeti sunulmaktadır.

Alt Program Hedefi:

Tedavi edici sağlık hizmetinin erişilebilir ve etkili olarak sunulmasının sağlanması

Performans Göstergeleri

Performans Göstergesi	Ölçü Birimi	2022	2023 Planlanan	2023 YS Gerç. Tahmini	2024 Hedef	2025 Tahmin	2026 Tahmin
1- Ameliyat sayısı	Sayı	3.260	2.330	2.330	5.335	7.000	8.000

Göstergeye İlişkin Açıklama: Ameliyat sayısını gösterir.
Hesaplama Yöntemi: Diş Hastanemizde ameliyat olan kişi sayısı.
Verinin Kaynağı: Diş Hekimliği Fakültesi
Sorumlu İdare:

Performans Göstergesi	Ölçü Birimi	2022	2023 Planlanan	2023 YS Gerç. Tahmini	2024 Hedef	2025 Tahmin	2026 Tahmin
2- Üniversite hastaneleri nitelikli yatak oranı	Oran	0	0	0	0	0	0

Göstergeye İlişkin Açıklama:
Hesaplama Yöntemi:
Verinin Kaynağı:
Sorumlu İdare:

Performans Göstergesi	Ölçü Birimi	2021	2023 Planlanan	2023 YS Gerç. Tahmini	2024 Hedef	2025 Tahmin	2026 Tahmin
3- Üniversite hastaneleri yatak doluluk oranı	Oran	0	0	0	0	0	0

Göstergeye İlişkin Açıklama:
Hesaplama Yöntemi:
Verinin Kaynağı:
Sorumlu İdare:

Performans Göstergesi	Ölçü Birimi	2021	2023 Planlanan	2023 YS Gerç. Tahmini	2024 Hedef	2025 Tahmin	2026 Tahmin
4- Yatan hasta sayısı	Sayı	0	0	0	0	0	0

Göstergeye İlişkin Açıklama:
Hesaplama Yöntemi:
Verinin Kaynağı:
Sorumlu İdare:

Alt Program Kapsamında Yürütülecek Faaliyet Maliyetleri

Faaliyetler	2023 Bütçe	2023 Harcama Haziran	2024 Bütçe	2025 Tahmin	2026 Tahmin
Ağız ve Diş Sağlığı Hizmetleri	90.095.036	38.453.540	173.615.000	206.785.000	230.442.000
Bütçe İçi	61.780.000	12.774.750	143.615.000	176.785.000	200.442.000
Bütçe Dışı	28.315.036	25.678.791	30.000.000	30.000.000	30.000.000
Diş Hekimliği Hastanesi Tarafından Yapılacak Taban Ödeme	0	9.108.000	41.572.000	50.964.000	57.947.000
Bütçe İçi	0	9.108.000	41.572.000	50.964.000	57.947.000
Bütçe Dışı	0	0	0	0	0
T O P L A M	90.095.036	47.561.540	215.187.000	257.749.000	288.389.000
Bütçe İçi	61.780.000	21.882.750	185.187.000	227.749.000	258.389.000
Bütçe Dışı	28.315.036	25.678.791	30.000.000	30.000.000	30.000.000

Faaliyetlere İlişkin Açıklamalar:

Ağız ve Diş Sağlığı Hizmetleri

2547 sayılı Yükseköğretim Kanununun 7 nci maddesinin birinci fıkrasının (d) bendinin (2) numaralı alt bendi ile 14 üncü maddesine dayanılarak hazırlanan İzmir Kâtip Çelebi Üniversitesi Diş Hekimliği Uygulama ve Araştırma Merkezi Yönetmeliği gereğince, Merkeze başvuran acil ve diğer hastalara ayaktan veya yatırılarak ağız, diş ve çene sağlığı hizmeti vermek, diş hekimi yetiştirmek, yardımcı sağlık personeli eğitimine destek vermek, bilimsel eğitim-öğretim, araştırma ve uygulama olanağı sağlamak amacıyla Tıp Fakültesi ve Üniversite bünyesindeki sağlık hizmetleri ile ilgili alanlarda faaliyet gösteren fakülte, enstitü, yüksekokullar,

uygulama ve araştırma merkezleri başta olmak üzere diğer kurumlarla işbirliği yapmak, eğitim ve sağlık hizmetlerinin verimliliği ile niteliğini arttırmak, tıbbi araştırma ve uygulamaların en üst düzeyde gerçekleşmesi için bilimsel araştırma koşullarını hazırlamak, çağdaş hastane işletme yönetimi ilkeleri doğrultusunda faaliyette bulunmak ve ulaşılabilir kaliteli sağlık hizmeti sunulmasını sağlamak.

Diş Hekimliği Hastanesi Tarafından Yapılacak Taban Ödeme

2547 sayılı Kanununun 58 inci maddesinin (c) fıkrası kapsamındaki personele yapılacak bu ödeme, Ek-4'te yer alan tablodaki kadro unvanına göre belirlenen taban katsayısının en yüksek devlet memuru aylığı ile çarpımı sonucu bulunan tutardır. Bu ödemenin hesaplanmasında aktif çalışılan gün katsayısı ayrıca çarpan olarak kullanılır. Ancak bu ödeme mesai saatleri dışında serbest meslek faaliyetinde bulunan veya özel sağlık kuruluşlarında çalışmakta olanlara ödenmez. Taban ödeme; personelin ödüllendirilerek motivasyonunun artırılması amacıyla yapılan ödemedir.

Tıp Fakültesi Hastanesi Tarafından Yapılacak Taban Ödeme

İZMİR KATİP ÇELEBİ ÜNİVERSİTESİ PERFORMANS BİLGİSİ

Bütçe Yılı: 2024

Program Adı: YÜKSEKÖĞRETİM

Alt Program Adı: ÖN LİSANS EĞİTİMİ, LİSANS EĞİTİMİ VE LİSANSÜSTÜ EĞİTİM
Gereke ve Açıklamalar

İzmir Katip Çelebi Üniversitesinde 2023 yılı Haziran ayı itibarıyla toplam 14 fakülte, 3 enstitü, 1 yüksekokul, 2 meslek yüksekokulu olmak üzere; 18621 öğrenciye eğitim öğretim hizmeti sunulmaktadır.

Alt Program Hedefi:

Mesleki yeterlilik sahibi ve gelişime açık mezunlar yetiştirilmesi

Performans Göstergeleri

Performans Göstergesi	Ölçü Birimi	2022	2023 Planlanan	2023 YS Gerç. Tahmini	2024 Hedef	2025 Tahmin	2026 Tahmin
1- Doktora eğitimini tamamlayanların sayısı	Sayı	32	29	29	40	46	52

Göstergeye İlişkin Açıklama:

Doktora eğitimini tamamlayanların sayısını gösterir.

Hesaplama Yöntemi:

Doktora eğitimini tamamlayanların toplamı.

Verinin Kaynağı:

Öğrenci İşleri Daire Başkanlığı, YÖKSİS-Üniversite İzleme Kriterleri-A1

Sorumlu İdare:

Performans Göstergesi	Ölçü Birimi	2022	2023 Planlanan	2023 YS Gerç. Tahmini	2024 Hedef	2025 Tahmin	2026 Tahmin
2- Eğitim bilimleri kontenjan doluluk oranı	Oran	0	0	0	0	0	0

Göstergeye İlişkin Açıklama:

Hesaplama Yöntemi:

Verinin Kaynağı:

Sorumlu İdare:

Performans Göstergesi	Ölçü Birimi	2022	2023 Planlanan	2023 YS Gerç. Tahmini	2024 Hedef	2025 Tahmin	2026 Tahmin
3- Eğitimin program süresinde bitirilme oranı	Oran	0	1	1	0,24	0,27	0,3

Göstergeye İlişkin Açıklama:

Eğitimin program süresinde bitirilme oranını gösterir.

Hesaplama Yöntemi:

(Normal öğrenim süresi içinde mezun olan öğrenci sayısı toplamı)/(Normal öğrenim süresi içinde mezun olması gereken öğrenci sayısı) oranı- Kümülatif

Verinin Kaynağı:

Öğrenci İşleri Daire Başkanlığı, Kalite Güvence Sistemi-Kurumsal Gösterge Raporu

Sorumlu İdare:

Performans Göstergesi	Ölçü Birimi	2022	2023 Planlanan	2023 YS Gerç. Tahmini	2024 Hedef	2025 Tahmin	2026 Tahmin
4- Fen bilimleri kontenjan doluluk oranı	Oran	6,25	5	6,21	0,96	0,98	0,98

Göstergeye İlişkin Açıklama:

Fen bilimleri kontenjan doluluk oranını gösterir.

Hesaplama Yöntemi:

(Fen Bilimleri Öğrenci Sayısı)/(Fen Bilimleri Öğrenci Kontenjanı)-Kümülatif

Verinin Kaynağı:

Öğrenci İşleri Daire Başkanlığı

Sorumlu İdare:

Performans Göstergesi	Ölçü Birimi	2022	2023 Planlanan	2023 YS Gerç. Tahmini	2024 Hedef	2025 Tahmin	2026 Tahmin
5- Kütüphanede bulunan basılı ve elektronik kaynak sayısı	Sayı	403.117	550.000	550.000	420.000	430.000	450.000

Göstergeye İlişkin Açıklama:

Kütüphanede bulunan basılı ve elektronik kaynak sayısını gösterir.

Hesaplama Yöntemi:

Kütüphanede bulunan toplam basılı ve elektronik kaynak sayısı.-Kümülatif

Verinin Kaynağı:

Kütüphane ve Dokümantasyon Daire Başkanlığı

Sorumlu İdare:

Performans Göstergesi	Ölçü Birimi	2022	2023 Planlanan	2023 YS Gerç. Tahmini	2024 Hedef	2025 Tahmin	2026 Tahmin
6- Kütüphanede bulunan öğrenci başına düşen basılı ve elektronik kaynak sayısı	Sayı	22,34	44	44	26	27	28

Göstergeye İlişkin Açıklama:

Kütüphanede bulunan öğrenci başına düşen basılı ve elektronik kaynak sayısını gösterir.

Hesaplama Yöntemi:

[Basılı kitap ve dergiler + satın alınan e-kaynaklar (kitap+dergi) +ait yılda abonelik yoluyla erişilen e-kitap ve e-dergiler toplamı] / [öğrenci sayısı]= (İlgili yıl oranını ifade etmektedir.)-Kümülatif

Verinin Kaynağı:

Kütüphane ve Dokümantasyon Daire Başkanlığı, Kalite Güvence Sistemi-Kurumsal Gösterge Raporu 3.11.1

Sorumlu İdare:

Performans Göstergesi	Ölçü Birimi	2022	2023 Planlanan	2023 YS Gerç. Tahmini	2024 Hedef	2025 Tahmin	2026 Tahmin
7- Kütüphaneden yararlanan kişi sayısı	Sayı	362.837	80.000	150.000	420.000	430.000	450.000

Göstergeye İlişkin Açıklama: Kütüphaneden yararlanan kişi sayısını gösterir.
Hesaplama Yöntemi: İlgili birimlerin verileri toplanarak elde edilir.
Verinin Kaynağı: Kütüphane ve Dokümantasyon Daire Başkanlığı
Sorumlu İdare:

Performans Göstergesi	Ölçü Birimi	2022	2023 Planlanan	2023 YS Gerç. Tahmini	2024 Hedef	2025 Tahmin	2026 Tahmin
8- Lisansüstü öğrencilerin toplam öğrenciler içindeki payı	Oran	0,2	0,25	0,25	0,15	0,16	0,17

Göstergeye İlişkin Açıklama: Lisansüstü öğrencilerin toplam öğrenciler içindeki payını gösterir.
Hesaplama Yöntemi: Lisansüstü programlarındaki öğrenci sayısı/Toplam öğrenci sayısı - Kümülatif
Verinin Kaynağı: Öğrenci İşleri Daire Başkanlığı, Kalite Güvence Sistemi-Kurumsal Gösterge Raporu
Sorumlu İdare:

Performans Göstergesi	Ölçü Birimi	2022	2023 Planlanan	2023 YS Gerç. Tahmini	2024 Hedef	2025 Tahmin	2026 Tahmin
9- Öğrenci başına düşen eğitim alanı	Metrekare	2,48	3,08	2,63	3,47	4,3	4,76

Göstergeye İlişkin Açıklama: Öğrenci başına düşen eğitim alanını gösterir.
Hesaplama Yöntemi: (Eğitim Alanı Miktarı) / (Toplam Öğrenci Sayısı) - Kümülatif
Verinin Kaynağı: Yapı ve Teknik İşleri Daire Başkanlığı, Kalite Güvence Sistemi-Kurumsal Gösterge Raporu 6.2.2
Sorumlu İdare:

Performans Göstergesi	Ölçü Birimi	2022	2023 Planlanan	2023 YS Gerç. Tahmini	2024 Hedef	2025 Tahmin	2026 Tahmin
10- Öğrenci başına düşen kapalı alan	Metrekare	9,17	10	10	10	11,25	11,9

Göstergeye İlişkin Açıklama: Öğrenci başına düşen kapalı alanı gösterir.
Hesaplama Yöntemi: (Toplam Kapalı Alan Miktarı) / (Toplam Öğrenci Sayısı) - Kümülatif
Verinin Kaynağı: Yapı İşleri ve Teknik Daire Başkanlığı
Sorumlu İdare:

Performans Göstergesi	Ölçü Birimi	2022	2023 Planlanan	2023 YS Gerç. Tahmini	2024 Hedef	2025 Tahmin	2026 Tahmin
11- Öğrenci değişim programlarından yararlanan öğrencilerin oranı	Oran	0,04	0,02	0	0	0	0

Göstergeye İlişkin Açıklama: Öğrenci değişim programlarından yararlanan öğrencilerin oranını gösterir.
Hesaplama Yöntemi: (Öğrenci Değişim Programından Yararlanan Öğrenci Sayısı)/(Toplam Öğrenci Sayısı)-Kümülatif
Verinin Kaynağı: Dış İlişkiler Koordinatörlüğü
Sorumlu İdare:

Performans Göstergesi	Ölçü Birimi	2022	2023 Planlanan	2023 YS Gerç. Tahmini	2024 Hedef	2025 Tahmin	2026 Tahmin
12- Öğretim üyesi başına düşen öğrenci sayısı	Sayı	25,82	25	25	27,93	27,7	27,36

Göstergeye İlişkin Açıklama: Öğretim üyesi başına düşen öğrenci sayısını gösterir.
Hesaplama Yöntemi: Öğrenci Sayısı/Öğretim Üyesi Sayısı - Kümülatif
Verinin Kaynağı: Öğrenci İşleri Daire Başkanlığı
Sorumlu İdare:

Performans Göstergesi	Ölçü Birimi	2022	2023 Planlanan	2023 YS Gerç. Tahmini	2024 Hedef	2025 Tahmin	2026 Tahmin
13- Sağlık bilimleri kontenjan doluluk oranı	Oran	5,74	5	5,63	0,99	0,99	0,99

Göstergeye İlişkin Açıklama: Sağlık bilimleri kontenjan doluluk oranını gösterir.
Hesaplama Yöntemi: (Sağlık Bilimleri Öğrenci Sayısı)/(Sağlık Bilimleri Öğrenci Kontenjanı)-Kümülatif
Verinin Kaynağı: Öğrenci İşleri Daire Başkanlığı
Sorumlu İdare:

Performans Göstergesi	Ölçü Birimi	2022	2023 Planlanan	2023 YS Gerç. Tahmini	2024 Hedef	2025 Tahmin	2026 Tahmin
14- Sosyal bilimler kontenjan doluluk oranı	Oran	7,06	6	7,04	0,98	0,99	0,99

Göstergeye İlişkin Açıklama: Sosyal bilimler kontenjan doluluk oranını gösterir.
Hesaplama Yöntemi: (Sosyal Bilimler Öğrenci Sayısı)/(Sosyal Bilimler Öğrenci Kontenjanı)
Verinin Kaynağı: Öğrenci İşleri Daire Başkanlığı
Sorumlu İdare:

Performans Göstergesi	Ölçü Birimi	2022	2023 Planlanan	2023 YS Gerç. Tahmini	2024 Hedef	2025 Tahmin	2026 Tahmin
15- Teknokent veya Teknoloji Transfer Ofisi (TTO) projelerine katılan öğrenci sayısı	Sayı	0	5	0	5	6	7

Göstergeye İlişkin Açıklama: Teknokent veya Teknoloji Transfer Ofisi (TTO) projelerine katılan öğrenci sayısını gösterir.

Hesaplama Yöntemi: Teknokent veya Teknoloji Transfer Ofisi (TTO) tarafından yürütülen projelere katılan önlisans, lisans ve lisansüstü öğrencilerin toplam sayısı.
- Kümülatif

Verinin Kaynağı: Proje Genel Koord. YÖKSİS-Üniversite İzleme Kriterleri-A5

Sorumlu İdare:

Performans Göstergesi	Ölçü Birimi	2022	2023 Planlanan	2023 YS Gerç. Tahmini	2024 Hedef	2025 Tahmin	2026 Tahmin
16- Uluslararası kuruluşlarla ortak uygulanan eğitim programı sayısı	Sayı	0	0	0	3	5	7

Göstergeye İlişkin Açıklama: Uluslararası kuruluşlarla ortak uygulanan eğitim programı sayısını gösterir.

Hesaplama Yöntemi: İlgili birimlerin verileri toplanarak elde edilir-Kümülatif

Verinin Kaynağı: Öğrenci İşleri Daire Başkanlığı

Sorumlu İdare:

Performans Göstergesi	Ölçü Birimi	2022	2023 Planlanan	2023 YS Gerç. Tahmini	2024 Hedef	2025 Tahmin	2026 Tahmin
17- Yabancı dilde eğitim veren program sayısı	Sayı	22	70	22	25	27	29

Göstergeye İlişkin Açıklama: Yabancı dilde eğitim veren program sayısını gösterir.

Hesaplama Yöntemi: İlgili yıl mevcut %100 yabancı dilde eğitim veren lisans program sayısı
- Kümülatif

Verinin Kaynağı: Öğrenci İşleri Daire Başkanlığı, Kurum Faaliyet Raporu

Sorumlu İdare:

Performans Göstergesi	Ölçü Birimi	2022	2023 Planlanan	2023 YS Gerç. Tahmini	2024 Hedef	2025 Tahmin	2026 Tahmin
18- Yabancı uyruklu akademisyen sayısı	Sayı	4	6	4	4	5	6

Göstergeye İlişkin Açıklama: Yabancı uyruklu akademisyen sayısını gösterir.

Hesaplama Yöntemi: Yabancı uyruklu akademisyen sayısı toplamı-Kümülatif
Verinin Kaynağı: Personel Daire Başkanlığı, Kalite Güvence Sistemi-Kurumsal Gösterge Raporu

Sorumlu İdare:

Performans Göstergesi	Ölçü Birimi	2022	2023 Planlanan	2023 YS Gerç. Tahmini	2024 Hedef	2025 Tahmin	2026 Tahmin
19- Yabancı uyruklu öğrenci sayısı	Sayı	887	700	950	982	1.080	1.188

Göstergeye İlişkin Açıklama: Yabancı uyruklu öğrenci sayısı

Hesaplama Yöntemi: Yabancı uyruklu öğrenci sayısı toplamı- Kümülatif
Verinin Kaynağı: Öğrenci İşleri Daire Başkanlığı, Kalite Güvence Sistemi-Kurumsal Gösterge Raporu

Sorumlu İdare:

Performans Göstergesi	Ölçü Birimi	2022	2023 Planlanan	2023 YS Gerç. Tahmini	2024 Hedef	2025 Tahmin	2026 Tahmin
20- Yan dal ve çift ana dal programından mezun olanların toplam mezun sayısına oranı	Oran	0	0,82	0,82	0,01	0	0

Göstergeye İlişkin Açıklama: Yan dal ve çift ana dal programından mezun olanların toplam mezun sayısına oranını gösterir.

Hesaplama Yöntemi: Toplam Yan dal ve çift ana dal programından mezun olan sayısı/ Toplam mezun sayısı- Kümülatif
Verinin Kaynağı: Öğrenci İşleri Daire Başkanlığı

Sorumlu İdare:

Alt Program Kapsamında Yürütülecek Faaliyet Maliyetleri

Faaliyetler	2023 Bütçe	2023 Harcama Haziran	2024 Bütçe	2025 Tahmin	2026 Tahmin
Doktora Öğrencilerine Yönelik Burs Hizmetleri	0	529.700	0	0	0
Bütçe İçi	0	529.700	0	0	0
Bütçe Dışı	0	0	0	0	0

Doktora ve Tıpta Uzmanlık Eğitimi	28.565.000	13.280.275	60.975.000	75.373.000	86.696.000
Bütçe İçi	28.565.000	13.280.275	60.975.000	75.373.000	86.696.000
Bütçe Dışı	0	0	0	0	0
Fen ve Mühendislik Bilimleri Öğrencilerinin Uygulamalı Eğitimi	0	0	0	0	0
Bütçe İçi	0	0	0	0	0
Bütçe Dışı	0	0	0	0	0
Lisans Öğrencilerine Yönelik Burs Hizmetleri	0	64.000	0	0	0
Bütçe İçi	0	64.000	0	0	0
Bütçe Dışı	0	0	0	0	0
Yükseköğretim Kurumları Bilgi ve Kültürel Kaynaklar ile Sportif Altyapının Geliştirilmesi Hizmetleri	13.725.000	2.098.568	31.567.000	33.388.000	38.012.000
Bütçe İçi	13.725.000	2.098.568	31.567.000	33.388.000	38.012.000
Bütçe Dışı	0	0	0	0	0
Yükseköğretim Kurumları Birinci Öğretim	528.389.936	337.842.864	1.386.941.000	1.728.880.000	1.983.128.000
Bütçe İçi	527.702.000	337.220.969	1.386.341.000	1.728.280.000	1.982.528.000
Bütçe Dışı	687.936	621.894	600.000	600.000	600.000
Yükseköğretim Kurumları Tezsiz Yüksek Lisans	3.405.000	3.224.466	5.600.000	8.400.000	9.800.000
Bütçe İçi	3.405.000	3.224.466	5.600.000	8.400.000	9.800.000
Bütçe Dışı	0	0	0	0	0
Yükseköğretim Kurumları Uluslararası Ortak Eğitim ve Öğretim Programı	23.465.754	3.700.470	13.000.000	20.000.000	28.000.000
Bütçe İçi	0	0	0	0	0
Bütçe Dışı	23.465.754	3.700.470	13.000.000	20.000.000	28.000.000
Yükseköğretim Kurumları Uzaktan Eğitim	0	1.205.753	0	0	0
Bütçe İçi	0	1.205.753	0	0	0
Bütçe Dışı	0	0	0	0	0
Yükseköğretim Kurumları Yaz Okulları	0	6.520	0	0	0
Bütçe İçi	0	6.520	0	0	0
Bütçe Dışı	0	0	0	0	0
T O P L A M	597.550.690	361.952.615	1.498.083.000	1.866.041.000	2.145.636.000
Bütçe İçi	573.397.000	357.630.251	1.484.483.000	1.845.441.000	2.117.036.000
Bütçe Dışı	24.153.690	4.322.365	13.600.000	20.600.000	28.600.000

Faaliyetlere İlişkin Açıklamalar:

Doktora Öğrencilerine Yönelik Burs Hizmetleri

2547 sayılı Yükseköğretim Kanununun 10 uncu maddesi ile 22/12/2018 tarihli ve 7156 sayılı 2019 Yılı Merkezi Yönetim Bütçe Kanununa ekli (E) işaretli cetvelin 66 nı maddesinin (e) bendine dayanılarak hazırlanan Yükseköğretim Kurulu tarafından belirlenecek alanlardaki doktora programlarında öğrenim gören öğrencileri destekleyerek ülkemizin doktorları insan kaynağı ihtiyacı süreçlerine katkı sağlamak.

Doktora ve Tıpta Uzmanlık Eğitimi

2547 sayılı Yükseköğretim Kanununun 44 üncü maddesine dayanılarak YÖK tarafından yayımlanan çerçeve yönetmelik gereğince Üniversitemizde yüksek lisans, doktora, tıpta uzmanlık ve sanatta yeterlik programların açarak enstitü, tıp veya dış hekimliği uzmanlık dallarında eğitim vermek.

Fen ve Mühendislik Bilimleri Öğrencilerinin Uygulamalı Eğitimi

2547 sayılı Yükseköğretim Kanununun Geçici 74 Üncü maddesi ve 4447 sayılı İşsizlik Sigortası Kanununun 53 üncü maddesine dayanılarak Üniversitemiz Mühendislik ve Mimarlık Fakültesi (MMF) öğrencilerinin mesleki bilgi ve becerilerini geliştirmek üzere yapılan pratik uygulamaların planlanması, yürütülmesi ve değerlendirilmesini sağlamak.

Lisans Öğrencilerine Yönelik Burs Hizmetleri

Yüksek öğrenim gören başarılı ve ihtiyaç sahibi öğrencilere 5102 sayılı Yüksek Öğrenim Öğrencilerine Burs/Kredi Verilmesine İlişkin Kanun hükümlerine göre Kredi ve Yurtlar Genel Müdürlüğü tarafından burs verilmektedir. Ayrıca Yükseköğretim Kurulu tarafından, YÖK Destek Bursu olarak 2016-2017 eğitim öğretim yılından başlayarak yükseköğretim sistemimizde her düzeyde niteliğin artırılmasına yönelik ülkemiz için büyük önem arz eden Yükseköğretim Kurulu tarafından belirlenecek Devlet üniversitelerindeki desteklenmesine karar verilen lisans programlarına ilk üç sırada yerleşen ve kayıt yaptıran öğrencilere Yükseköğretim Kurulunca belirlenen miktarda burs verilmektedir.

Yükseköğretim Kurumları Bilgi ve Kültürel Kaynaklar ile Sportif Altyapının Geliştirilmesi Hizmetleri

24 sayılı Yükseköğretim Üst Kuruluşları ile Yükseköğretim Kurumlarının İdari Teşkilatı Hakkında Kanun Hükmünde Kararnamenin 33 üncü maddesi ile 4/11/1981 tarihli ve 2547 sayılı Yükseköğretim Kanununun 14 üncü maddesine dayanılarak hazırlanan İzmir Kâtip Çelebi Üniversitesi Kütüphaneler Yönergesi gereğince yükseköğretim ve araştırma kurumlarında eğitim, öğretim ve araştırma faaliyetlerine ilişkin olarak gereksinim duyulan her türlü bilgi kaynağının sağlanması, organize edilmesi ve bunlardan yararlanması yolunda kullanıcılarına hizmet vermek.

Yükseköğretim Kurumları Birinci Öğretim

2547 sayılı Yükseköğretim Kanununun 14 ve 44 üncü maddelerine istinaden Üniversitemiz akademik birimlerinde birinci öğretim eğitim-öğretim ve sınavlarda uygulanacak esasları yürütmek.

Yükseköğretim Kurumları Tezsiz Yüksek Lisans

2547 sayılı Yükseköğretim Kanununun 44 üncü maddesinin (c) fıkrasına dayanılarak hazırlanan çerçeve yönetmelik gereği Üniversitemiz Enstitülerinde yürütülen tezsiz yüksek lisans eğitim, öğretim ve sınavlar ile ilgili usul ve esasları düzenlemek.

Yükseköğretim Kurumları Uzaktan Eğitim

2547 sayılı Yükseköğretim Kanununun 44 üncü ve 46 ncı maddelerine dayanılarak hazırlanan yükseköğretim kurumlarında, bilgi ve iletişim teknolojilerine dayalı ön lisans, lisans ve yüksek lisans düzeyinde uzaktan öğretim programları açılması ile birinci ve ikinci öğretimde bazı derslerin uzaktan öğretim yöntemiyle verilmesine ilişkin usul ve esasları belirlemek.

Yükseköğretim Kurumları Yaz Okulları

2547 sayılı Yükseköğretim Kanununun ek 26 ncı maddesine dayanılarak Yükseköğretim kurumlarında yaz okullarının açılması, öğrencilerden alınacak öğretim ücretleri, bu programlarda fiilen ders veren öğretim elemanlarına ödenecek ders ve sınav ücretleri ile anılan programlarda uygulanacak diğer hususları belirlemek.

Alt Program Adı: ÖĞRETİM ELEMANLARINA SAĞLANAN BURS VE DESTEKLER Gerekçe ve Açıklamalar

İzmir Katip Çelebi Üniversitesi öğretim elemanlarının yurt içi ve yurt dışında kongre, sempozyum, konferans, seminer ve benzeri bilimsel toplantılara katılımı sağlanmaktadır.

Alt Program Hedefi:

Alanında yetkin, araştırmacı, bilgi üreten ve aktaran akademisyenler yetiştirilmesi

Performans Göstergeleri

Performans Göstergesi	Ölçü Birimi	2022	2023 Planlanan	2023 YS Gerç. Tahmini	2024 Hedef	2025 Tahmin	2026 Tahmin
1- SCI, SCI-Expanded, SSCI ve AHCI kapsamındaki dergilerde öğretim elemanı başına düşen yayın sayısı	Sayı	0,02	0,6	0,6	0,33	0,44	0,55

Göstergeye İlişkin Açıklama: SCI, SCI-Expanded, SSCI ve AHCI kapsamındaki dergilerde öğretim elemanı başına düşen yayın sayısını gösterir.

Hesaplama Yöntemi: SCI, SCI-Expanded, SSCI, AHCI ve ESCI endeksli dergilerde üniversite adresli yayımlanan toplam yayın sayısının, toplam öğretim elemanı sayısına oranı şeklinde hesaplanır.-Kümülatif

Verinin Kaynağı: İSMER, YÖKSİS-Üniversite İzleme Kriterleri B2

Sorumlu İdare:

Performans Göstergesi	Ölçü Birimi	2022	2023 Planlanan	2023 YS Gerç. Tahmini	2024 Hedef	2025 Tahmin	2026 Tahmin
2- Yükseköğretim Kurulu tarafından belirlenecek öncelikli alanlarda sağlanan burslardan yararlanan doktora öğrenci sayısı	Sayı	45	35	36	19	21	25

Göstergeye İlişkin Açıklama: Eğitim ve öğretim yılında YÖK 100/2000 Projesi Kapsamında burs alan toplam öğrenci sayısını ifade eder.

Hesaplama Yöntemi: Eğitim ve öğretim yılında YÖK 100/2000 Projesi Kapsamında burs alan öğrencilerin toplamı.-Kümülatif

Verinin Kaynağı: Öğrenci İşleri Daire Başkanlığı, YÖKSİS-Üniversite İzleme Kriterleri B-8 ve Kalite Güvence Sistemi-Kurum

Gösterge Raporu 4.4.5

Sorumlu İdare:

Performans Göstergesi	Ölçü Birimi	2022	2023 Planlanan	2023 YS Gerç. Tahmini	2024 Hedef	2025 Tahmin	2026 Tahmin
3- Yükseköğretim Kurulu tarafından sağlanan araştırma desteklerinden yararlananların sayısı	Sayı	31	25	31	31	32	33

Göstergeye İlişkin Açıklama: YÖK tarafından sağlanan araştırma desteklerinden yararlananların sayısı

Hesaplama Yöntemi: İlgili birimlerin verileri toplanarak elde edilir.-Kümülatif

Verinin Kaynağı: Personel Daire Başkanlığı

Sorumlu İdare:

Performans Göstergesi	Ölçü Birimi	2022	2023 Planlanan	2023 YS Gerç. Tahmini	2024 Hedef	2025 Tahmin	2026 Tahmin
4- Yükseköğretim Kurulu, Türkiye Bilimler Akademisi ve TÜBİTAK bilim, teşvik ve sanat ödülleri sayısı	Sayı	0	4	4	1	1	1

Göstergeye İlişkin Açıklama: Yükseköğretim Kurulu, Türkiye Bilimler Akademisi (TUBA) ve TÜBİTAK bilim, teşvik ve sanat ödülleri sayısını gösterir.

Hesaplama Yöntemi: İlgili birimlerin verileri toplanarak elde edilir.

Verinin Kaynağı: Proje Genel Koordinatörlüğü, YÖKSİS-Üniversite İzleme Kriterleri - B7

Sorumlu İdare:

Alt Program Kapsamında Yürütülecek Faaliyet Maliyetleri

Faaliyetler	2023 Bütçe	2023 Harcama Haziran	2024 Bütçe	2025 Tahmin	2026 Tahmin
Öğretim Üyesi Yetiştirme Programı ve Yurtdışı Destek Hizmetleri	0	15.818	0	0	0
Bütçe İçi	0	15.818	0	0	0
Bütçe Dışı	0	0	0	0	0
T O P L A M	0	15.818	0	0	0
Bütçe İçi	0	15.818	0	0	0
Bütçe Dışı	0	0	0	0	0

Faaliyetlere İlişkin Açıklamalar:

Öğretim Üyesi Yetiştirme Programı ve Yurtdışı Destek Hizmetleri

2547 sayılı Yükseköğretim Kanununun 10 uncu maddesi ve yılı merkezi yönetim bütçe kanununun ilgili hükümlerine dayanılarak hazırlanan Öğretim Üyesi Yetiştirme Programı gereğince yükseköğretim kurumlarına Öğretim Üyesi Yetiştirme Programı kapsamında öğretim üyesi yetiştirilmesi amacıyla araştırma görevlisi kadrolarına atanana ilişkin usul ve esasları düzenlemektir.

Alt Program Adı: YÜKSEKÖĞRETİMDE ÖĞRENCİ YAŞAMI Gerekçe ve Açıklamalar

İzmir Katip Çelebi Üniversitesi tarafından öğrencilerin sosyal yaşamını desteklemek için sportif, sanatsal ve kültürel aktiviteler ve beslenme hizmetleri sunulmaktadır. Üniversitemiz bünyesinde 63 adet öğrenci kulübü kurulmuş olup, kulüplerimiz sportif, sanatsal ve kültürel aktiviteler gerçekleştirmektedir. Öğrencilerimizin kültür ve sanat faaliyetlerine destek olmak amacıyla ayrıca çeşitli alanlarda 11 kurs açılmıştır. Üniversitemizde bünyesinde oluşturulan 59 öğrenci topluluğu tarafından kültürel, sportif ve toplumsal faaliyetler yürütülmektedir.

Alt Program Hedefi:

Yükseköğretim öğrencilerine sunulan beslenme ve barınma hizmetlerinin kalitesinin artırılması; öğrencilerin kişisel ve sosyal gelişimi desteklenerek yaşam kalitesinin yükseltilmesi

Performans Göstergeleri

Performans Göstergesi	Ölçü Birimi	2022	2023 Planlanan	2023 YS Gerç. Tahmini	2024 Hedef	2025 Tahmin	2026 Tahmin
1- Barınma hizmetlerinden yararlanan öğrenci sayısı	Sayı	0	0	0	0	0	0

Göstergeye İlişkin Açıklama:

Hesaplama Yöntemi:

Verinin Kaynağı:

Sorumlu İdare:

Performans Göstergesi	Ölçü Birimi	2022	2023 Planlanan	2023 YS Gerç. Tahmini	2024 Hedef	2025 Tahmin	2026 Tahmin
2- Beslenme hizmetlerinden yararlanan öğrenci sayısı	Sayı	67.905	2.600	58.809	84.000	115.000	160.000

Göstergeye İlişkin Açıklama:

Beslenme hizmetlerinden yararlanan öğrenci sayısını gösterir.

Hesaplama Yöntemi:

Yemekhaneden yemek yiyen öğrenci sayısı.- Kümülatif

Verinin Kaynağı:

Sağlık Kültür ve Spor Daire Başkanlığı

Sorumlu İdare:

Performans Göstergesi	Ölçü Birimi	2022	2023 Planlanan	2023 YS Gerç. Tahmini	2024 Hedef	2025 Tahmin	2026 Tahmin
3- Öğrenci başına düşen sosyal donatı alanı	Metrekare	2,42	3,15	3	3,3	3,4	3,5

Göstergeye İlişkin Açıklama:

Öğrenci başına düşen sosyal donatı alanını gösterir.

Hesaplama Yöntemi:

(Sosyal Alan Miktarı) / (Toplam Öğrenci Sayısı) - Kümülatif

Verinin Kaynağı:

Sağlık Kültür ve Spor Daire Başkanlığı, Kalite Güvence Sistemi-Kurumsal Gösterge Raporu 6.2.4

Sorumlu İdare:

Performans Göstergesi	Ölçü Birimi	2022	2023 Planlanan	2023 YS Gerç. Tahmini	2024 Hedef	2025 Tahmin	2026 Tahmin
4- Öğrenci kulüp ve topluluk sayısı	Sayı	68	70	70	70	72	73

Göstergeye İlişkin Açıklama:

Öğrenci kulüp ve topluluk sayısını gösterir.

Hesaplama Yöntemi:

Toplam öğrenci kulüp ve topluluk sayısı girilir.-Kümülatif

Verinin Kaynağı:

Sağlık Kültür ve Spor Daire Başkanlığı, Kalite Güvence Sistemi-Kurumsal Gösterge Raporu

Sorumlu İdare:

Performans Göstergesi	Ölçü Birimi	2022	2023 Planlanan	2023 YS Gerç. Tahmini	2024 Hedef	2025 Tahmin	2026 Tahmin
5- Sosyal, kültürel ve sportif faaliyet sayısı	Sayı	301	45	45	180	200	210

Göstergeye İlişkin Açıklama:

Sosyal, kültürel ve sportif faaliyet sayısını gösterir.

Hesaplama Yöntemi:

İlgili birimlerin verileri toplanarak elde edilir.

Verinin Kaynağı:

Sağlık Kültür ve Spor Daire Başkanlığı, Kalite Güvence Sistemi-Kurumsal Gösterge Raporu

Sorumlu İdare:

Performans Göstergesi	Ölçü Birimi	2022	2023 Planlanan	2023 YS Gerç. Tahmini	2024 Hedef	2025 Tahmin	2026 Tahmin
6- Yükseköğretimde öğrenci başına barınma harcaması	TL	0	0	0	0	0	0

Göstergeye İlişkin Açıklama:

Hesaplama Yöntemi:

Verinin Kaynağı:

Sorumlu İdare:

Lütfen detay ekranından kaynak ve yayınlama sıklığı bilgilerini giriniz!

Performans Göstergesi	Ölçü Birimi	2022	2023 Planlanan	2023 YS Gerç. Tahmini	2024 Hedef	2025 Tahmin	2026 Tahmin
7- Yükseköğretimde öğrenci başına beslenme harcaması	TL	202,44	62	50	336	522	800

Göstergeye İlişkin Açıklama:

Yükseköğretimde öğrenci başına beslenme harcamasını gösterir.

Hesaplama Yöntemi:

Toplam Beslenme Harcaması/Toplam Öğrenci Sayısı

Verinin Kaynağı:

Sağlık Kültür ve Spor Daire Başkanlığı

Sorumlu İdare:

Performans Göstergesi	Ölçü Birimi	2022	2023 Planlanan	2023 YS Gerç. Tahmini	2024 Hedef	2025 Tahmin	2026 Tahmin
8- Yükseköğretimde öğrenci yaşamından memnuniyet oranı	Oran	81	82	80	67	75	77

Göstergeye İlişkin Açıklama:

Yükseköğretimde öğrenci yaşamından memnuniyet oranını gösterir.

Hesaplama Yöntemi:

Öğrencilere yönelik yapılan anket sonucu oluşan memnuniyet oranı- Kümülatif

Verinin Kaynağı:

Sağlık Kültür ve Spor Daire Başkanlığı

Sorumlu İdare:

Performans Göstergesi	Ölçü Birimi	2022	2023 Planlanan	2023 YS Gerç. Tahmini	2024 Hedef	2025 Tahmin	2026 Tahmin
9- Yükseköğretimde öğrencilere sunulan sağlık hizmetinden yararlanan öğrenci sayısının toplam öğrenci sayısına oranı	Oran	0	0,03	0,03	0	0	0

Göstergeye İlişkin Açıklama:

sayısına oranını gösterir.

Yükseköğretimde öğrencilere sunulan sağlık hizmetinden yararlanan öğrenci sayısının toplam öğrenci sayısına oranını gösterir.

Hesaplama Yöntemi:

Toplam Sağlık Hizmetinden Yararlanan Öğrenci Sayısı / Toplam Öğrenci Sayısı- Kümülatif

Verinin Kaynağı:

Sağlık Kültür ve Spor Daire Başkanlığı

Sorumlu İdare:

Alt Program Kapsamında Yürütülecek Faaliyet Maliyetleri

Faaliyetler	2023 Bütçe	2023 Harcama Haziran	2024 Bütçe	2025 Tahmin	2026 Tahmin
Yükseköğretimde Beslenme Hizmetleri	10.889.000	5.637.400	35.093.000	43.199.000	48.980.000
Bütçe İçi	10.889.000	5.637.400	35.093.000	43.199.000	48.980.000
Bütçe Dışı	0	0	0	0	0
Yükseköğretimde Kültür ve Spor Hizmetleri	371.000	184.916	639.000	787.000	891.000
Bütçe İçi	371.000	184.916	639.000	787.000	891.000
Bütçe Dışı	0	0	0	0	0
Yükseköğretimde Öğrenci Yaşamına İlişkin Diğer Hizmetler	808.000	191.021	1.642.000	2.091.000	2.510.000
Bütçe İçi	808.000	191.021	1.642.000	2.091.000	2.510.000
Bütçe Dışı	0	0	0	0	0
Yükseköğretimde Sağlık Hizmetleri	21.000	0	37.000	46.000	52.000
Bütçe İçi	21.000	0	37.000	46.000	52.000
Bütçe Dışı	0	0	0	0	0
T O P L A M	12.089.000	6.013.337	37.411.000	46.123.000	52.433.000
Bütçe İçi	12.089.000	6.013.337	37.411.000	46.123.000	52.433.000
Bütçe Dışı	0	0	0	0	0

Faaliyetlere İlişkin Açıklamalar:

Yükseköğretimde Beslenme Hizmetleri

2547 sayılı Kanun'un 2880 sayılı Kanun'la değişik 46. ve 47. maddeleri uyarınca üniversitelerde kurulacak Mediko-Sosyal, Sağlık, Kültür ve Spor İşleri Dairesinin teşkilatlanması, yönetimi, çalışmaları, görevlilerin yetki ve sorumluluklarına ilişkin genel hükümlere dayanılarak Üniversitemizde öğrenci yemek hizmet alımını ve teminini gerçekleştirmek, örgün eğitim sistemi içinde normal eğitim- öğretim süresince eğitim-öğretim gören, katkı bedellerini yatırarak kaydını yenileyen öğrencilerin ve maddi imkanları yetersiz olan öğrencilerin yemek hizmetini gerçekleştirmek.

Yükseköğretimde Kültür ve Spor Hizmetleri

2547 sayılı Kanun'un 2880 sayılı Kanun'la değişik 46. ve 47. maddeleri uyarınca üniversitelerde kurulacak Mediko-Sosyal, Sağlık, Kültür ve Spor İşleri Dairesinin teşkilatlanması, yönetimi, çalışmaları, görevlilerin yetki ve sorumluluklarına ilişkin genel hükümlere dayanılarak Üniversitemizde kayıtlı bulunan öğrencilerin bilimsel, sosyal, kültürel, sanatsal ve sportif alanlardaki faaliyetlerini desteklemek.

Yükseköğretimde Öğrenci Yaşamına İlişkin Diğer Hizmetler

2547 sayılı Kanununun 2880 sayılı Kanun'la değişik 46. ve 47. maddeleri uyarınca üniversitelerde kurulacak Mediko-Sosyal, Sağlık, Kültür ve Spor İşleri Dairesinin teşkilatlanması, yönetimi, çalışmaları, görevlilerin yetki ve sorumluluklarına ilişkin genel hükümlere dayanılarak Üniversitemizdeki öğrencilerin sosyal sorumluluk projeleri kapsamında yürüttükleri faaliyetlerin, bilimsel toplantılara, sosyal ve kültürel aktivitelere katılımlarının ve öğrenci toplulukları kapsamında gerçekleştirdikleri faaliyetleri sağlamak.

Yükseköğretimde Sağlık Hizmetleri

2547 sayılı Kanununun 2880 sayılı Kanun'la değişik 46. ve 47. maddeleri uyarınca üniversitelerde kurulacak Mediko-Sosyal, Sağlık, Kültür ve Spor İşleri Dairesinin teşkilatlanması, yönetimi, çalışmaları, görevlilerin yetki ve sorumluluklarına ilişkin genel hükümlere dayanılarak Üniversitemizdeki öğrencilerin beden ve ruh sağlığını korumak, hasta olanları tedavi etmek veya ettirmek, barınma, beslenme, çalışma, dinlenme ve ilgi alanlarına göre boş zamanlarını değerlendirmek, yeni ilgi alanları kazanmalarına imkan sağlayarak, gerek sağlık ve gerekse sosyal durumlarının iyileşmesine, yeteneklerinin ve kişiliklerinin sağlıklı bir şekilde gelişmesine imkan verecek hizmetler sunmak ve onları ruhsal ve bedensel sağlıklarına özen gösteren bireyler olarak yetiştirmek, birlikte düzenli ve disiplinli çalışma, dinlenme ve eğlenme alışkanlıkları kazandırmak.

FAALİYET MALİYETLERİ TABLOSU

İdare Adı	İZMİR KATİP ÇELEBİ ÜNİVERSİTESİ
Program Adı	ARAŞTIRMA, GELİŞTİRME VE YENİLİK
Alt Program Adı	ARAŞTIRMA ALTYAPILARI
Alt Program Hedefi	Ülkemizin bilgi birikiminin arttırılmasına ve teknolojik gelişimine katkıda bulunmak üzere yükseköğretim kurumlarında araştırma altyapılarının kurulması ve kapasitelerinin güçlendirilmesi
Faaliyet Adı	Yükseköğretim Kurumları Araştırma Altyapısı Kurulması ve Geliştirilmesi
Açıklama	2547 sayılı Yükseköğretim Kanununun 7 nci maddesinin birinci fıkrasının (d) bendinin (2) numaralı alt bendi ile 14 üncü maddesi ve diğer yasal mevzuat kapsamında araştırma altyapısını desteklemek, geliştirmek ve laboratuvar sayısını artırmak.

EKONOMİK KOD	2023 Bütçe	2023 Harcama (Haziran)	2024 Bütçe	2025 Tahmin	2026 Tahmin
<i>Personel Giderleri</i>					
<i>Sosyal Güvenlik Kurumuna Devlet Primi Giderleri</i>					
<i>Mal ve Hizmet Alım Giderleri</i>					
<i>Faiz Giderleri</i>					
<i>Cari Transferler</i>					

<i>Sermaye Giderleri</i>	2.000		2.000	2.000	2.000
<i>Sermaye Transferleri</i>					
<i>Borç Verme</i>					
BÜTÇE İÇİ TOPLAM KAYNAK	2.000		2.000	2.000	2.000
<i>Döner Sermaye</i>	2.326.145	728.968	4.652.290	5.000.000	5.100.000
<i>Özel Hesap</i>					
<i>Diğer Bütçe Dışı Kaynak</i>					
BÜTÇE DIŞI TOPLAM KAYNAK	2.326.145	728.968	4.652.290	5.000.000	5.100.000
FAALİYET MALİYETİ TOPLAMI	2.328.145	728.968	4.654.290	5.002.000	5.102.000

FAALİYET MALİYETLERİ TABLOSU

İdare Adı	İZMİR KATİP ÇELEBİ ÜNİVERSİTESİ
Program Adı	ARAŞTIRMA, GELİŞTİRME VE YENİLİK
Alt Program Adı	YÜKSEKÖĞRETİMDE BİLİMSEL ARAŞTIRMA VE GELİŞTİRME
Alt Program Hedefi	Yükseköğretim kurumlarında inovasyon amaçlı bilimsel çalışmaların artırılması
Faaliyet Adı	Yükseköğretim Kurumlarının Bilimsel Araştırma Projeleri
Açıklama	2547 sayılı Yükseköğretim Kanununun 7 nci maddesinin birinci fıkrasının (d) bendinin (2) numaralı alt bendi ile 14 üncü maddesi, Yükseköğretim Kurumları Bilimsel Araştırma Projeleri Hakkında Yönetmelik ve diğer yasal mevzuat kapsamında bilimsel araştırma proje tekliflerinin değerlendirilmesi, hizmetlerin yürütülmesi, izlenmesi ve sonuçlarının değerlendirilmesi

EKONOMİK KOD	2023 Bütçe	2023 Harcama (Haziran)	2024 Bütçe	2025 Tahmin	2026 Tahmin
<i>Personel Giderleri</i>					
<i>Sosyal Güvenlik Kurumuna Devlet Primi Giderleri</i>					
<i>Mal ve Hizmet Alım Giderleri</i>	2.592.000	4.850	4.547.000	6.127.000	7.144.000
<i>Faiz Giderleri</i>					

<i>Cari Transferler</i>					
<i>Sermaye Giderleri</i>					
<i>Sermaye Transferleri</i>					
<i>Borç Verme</i>					
BÜTÇE İÇİ TOPLAM KAYNAK	2.592.000	4.850	4.547.000	6.127.000	7.144.000
<i>Döner Sermaye</i>					
<i>Özel Hesap</i>	1.572.649	1.571.922	8.000	9.000	9.000
<i>Diğer Bütçe Dışı Kaynak</i>					
BÜTÇE DIŞI TOPLAM KAYNAK	1.572.649	1.571.922	8.000	9.000	9.000
FAALİYET MALİYETİ TOPLAMI	4.164.649	1.576.772	4.555.000	6.136.000	7.153.000

FAALİYET MALİYETLERİ TABLOSU

İdare Adı	İZMİR KATİP ÇELEBİ ÜNİVERSİTESİ				
Program Adı	HAYAT BOYU ÖĞRENME				
Alt Program Adı	YÜKSEKÖĞRETİM KURUMLARI SÜREKLİ EĞİTİM FAALİYETLERİ				
Alt Program Hedefi	Toplumun tüm kesimlerine ihtiyaç duyduğu alanlarda eğitimler verilmesi, kamu kurum ve kuruluşları, özel sektör ve uluslararası kuruluşlarla işbirliğinin gelişmesine katkıda bulunulması				
Faaliyet Adı	Toplum Hizmetine Sunulan Eğitim Programları, Kurs ve Seminerler				
Açıklama					
EKONOMİK KOD	2023 Bütçe	2023 Harcama (Haziran)	2024 Bütçe	2025 Tahmin	2026 Tahmin
<i>Personel Giderleri</i>					
<i>Sosyal Güvenlik Kurumuna Devlet Primi Giderleri</i>					
<i>Mal ve Hizmet Alım Giderleri</i>					
<i>Faiz Giderleri</i>					
<i>Cari Transferler</i>					

<i>Sermaye Giderleri</i>					
<i>Sermaye Transferleri</i>					
<i>Borç Verme</i>					
BÜTÇE İÇİ TOPLAM KAYNAK					
<i>Döner Sermaye</i>	840.665	483.864	1.300.000	1.400.000	1.400.000
<i>Özel Hesap</i>					
<i>Diğer Bütçe Dışı Kaynak</i>					
BÜTÇE DIŞI TOPLAM KAYNAK	840.665	483.864	1.300.000	1.400.000	1.400.000
FAALİYET MALİYETİ TOPLAMI	840.665	483.864	1.300.000	1.400.000	1.400.000

FAALİYET MALİYETLERİ TABLOSU

İdare Adı	İZMİR KATİP ÇELEBİ ÜNİVERSİTESİ
Program Adı	TEDAVİ EDİCİ SAĞLIK
Alt Program Adı	TEDAVİ HİZMETLERİ
Alt Program Hedefi	Tedavi edici sağlık hizmetinin erişilebilir ve etkili olarak sunulmasının sağlanması
Faaliyet Adı	Ağız ve Diş Sağlığı Hizmetleri
Açıklama	2547 sayılı Yükseköğretim Kanununun 7 nci maddesinin birinci fıkrasının (d) bendinin (2) numaralı alt bendi ile 14 üncü maddesine dayanılarak hazırlanan İzmir Kâtip Çelebi Üniversitesi Diş Hekimliği Uygulama ve Araştırma Merkezi Yönetmeliği gereğince, Merkeze başvuran acil ve diğer hastalara ayaktan veya yatırılarak ağız, diş ve çene sağlığı hizmeti vermek, diş hekimi yetiştirmek, yardımcı sağlık personeli eğitimine destek vermek, bilimsel eğitim-öğretim, araştırma ve uygulama olanağı sağlamak amacıyla Tıp Fakültesi ve Üniversite bünyesindeki sağlık hizmetleri ile ilgili alanlarda faaliyet gösteren fakülte, enstitü, yüksekokullar, uygulama ve araştırma merkezleri başta olmak üzere diğer kurumlarla işbirliği yapmak, eğitim ve sağlık hizmetlerinin verimliliği ile niteliğini arttırmak, tıbbi araştırma ve uygulamaların en üst düzeyde gerçekleşmesi için bilimsel araştırma koşullarını hazırlamak, çağdaş hastane işletme yönetimi ilkeleri doğrultusunda faaliyette bulunmak ve ulaşılabilir kaliteli sağlık hizmeti sunulmasını sağlamak.

EKONOMİK KOD	2023 Bütçe	2023 Harcama (Haziran)	2024 Bütçe	2025 Tahmin	2026 Tahmin
<i>Personel Giderleri</i>					
<i>Sosyal Güvenlik Kurumuna Devlet Primi Giderleri</i>					

<i>Mal ve Hizmet Alım Giderleri</i>					
<i>Faiz Giderleri</i>					
<i>Cari Transferler</i>	1.780.000	1.780.000	3.615.000	4.450.000	5.046.000
<i>Sermaye Giderleri</i>	60.000.000	10.994.750	140.000.000	172.335.000	195.396.000
<i>Sermaye Transferleri</i>					
<i>Borç Verme</i>					
BÜTÇE İÇİ TOPLAM KAYNAK	61.780.000	12.774.750	143.615.000	176.785.000	200.442.000
<i>Döner Sermaye</i>	28.315.036	25.678.791	30.000.000	30.000.000	30.000.000
<i>Özel Hesap</i>					
<i>Diğer Bütçe Dışı Kaynak</i>					
BÜTÇE DIŞI TOPLAM KAYNAK	28.315.036	25.678.791	30.000.000	30.000.000	30.000.000
FAALİYET MALİYETİ TOPLAMI	90.095.036	38.453.540	173.615.000	206.785.000	230.442.000

FAALİYET MALİYETLERİ TABLOSU

İdare Adı	İZMİR KATİP ÇELEBİ ÜNİVERSİTESİ
Program Adı	TEDAVİ EDİCİ SAĞLIK
Alt Program Adı	TEDAVİ HİZMETLERİ
Alt Program Hedefi	Tedavi edici sağlık hizmetinin erişilebilir ve etkili olarak sunulmasının sağlanması
Faaliyet Adı	Dış Hekimliği Hastanesi Tarafından Yapılacak Taban Ödeme
Açıklama	2547 sayılı Kanununun 58 inci maddesinin (c) fıkrası kapsamındaki personele yapılacak bu ödeme, Ek-4'te yer alan tablodaki kadro unvanına göre belirlenen taban katsayısının en yüksek devlet memuru aylığı ile çarpımı sonucu bulunan tutardır. Bu ödemenin hesaplanmasında aktif çalışılan gün katsayısı ayrıca çarpan olarak kullanılır. Ancak bu ödeme mesai saatleri dışında serbest meslek faaliyetinde bulunan veya özel sağlık kuruluşlarında çalışmakta olanlara ödenmez. Taban ödeme; personelin ödüllendirilerek motivasyonunun artırılması amacıyla yapılan ödemedir.

EKONOMİK KOD	2023 Bütçe	2023 Harcama (Haziran)	2024 Bütçe	2025 Tahmin	2026 Tahmin
<i>Personel Giderleri</i>					
<i>Sosyal Güvenlik Kurumuna Devlet Primi Giderleri</i>					
<i>Mal ve Hizmet Alım Giderleri</i>					
<i>Faiz Giderleri</i>					
<i>Cari Transferler</i>		9.108.000	41.572.000	50.964.000	57.947.000

<i>Sermaye Giderleri</i>					
<i>Sermaye Transferleri</i>					
<i>Borç Verme</i>					
BÜTÇE İÇİ TOPLAM KAYNAK		9.108.000	41.572.000	50.964.000	57.947.000
<i>Döner Sermaye</i>					
<i>Özel Hesap</i>					
<i>Diğer Bütçe Dışı Kaynak</i>					
BÜTÇE DIŞI TOPLAM KAYNAK					
FAALİYET MALİYETİ TOPLAMI		9.108.000	41.572.000	50.964.000	57.947.000

FAALİYET MALİYETLERİ TABLOSU

İdare Adı	İZMİR KATİP ÇELEBİ ÜNİVERSİTESİ
Program Adı	YÜKSEKÖĞRETİM
Alt Program Adı	ÖN LİSANS EĞİTİMİ, LİSANS EĞİTİMİ VE LİSANSÜSTÜ EĞİTİM
Alt Program Hedefi	Mesleki yeterlilik sahibi ve gelişime açık mezunlar yetiştirilmesi
Faaliyet Adı	Doktora ve Tıpta Uzmanlık Eğitimi
Açıklama	2547 sayılı Yükseköğretim Kanununun 44 üncü maddesine dayanılarak YÖK tarafından yayımlanan çerçeve yönetmelik gereğince Üniversitemizde yüksek lisans, doktora, tıpta uzmanlık ve sanatta yeterlik programların açarak enstitü, tıp veya dış hekimliği uzmanlık dallarında eğitim vermek.

EKONOMİK KOD	2023 Bütçe	2023 Harcama (Haziran)	2024 Bütçe	2025 Tahmin	2026 Tahmin
<i>Personel Giderleri</i>	27.514.000	12.810.493	58.907.000	72.799.000	83.734.000
<i>Sosyal Güvenlik Kurumuna Devlet Primi Giderleri</i>	1.016.000	454.039	2.003.000	2.494.000	2.873.000
<i>Mal ve Hizmet Alım Giderleri</i>	35.000	15.743	65.000	80.000	89.000
<i>Faiz Giderleri</i>					
<i>Cari Transferler</i>					
<i>Sermaye Giderleri</i>					

<i>Sermaye Transferleri</i>					
<i>Borç Verme</i>					
BÜTÇE İÇİ TOPLAM KAYNAK	28.565.000	13.280.275	60.975.000	75.373.000	86.696.000
<i>Döner Sermaye</i>					
<i>Özel Hesap</i>					
<i>Diğer Bütçe Dışı Kaynak</i>					
BÜTÇE DIŞI TOPLAM KAYNAK					
FAALİYET MALİYETİ TOPLAMI	28.565.000	13.280.275	60.975.000	75.373.000	86.696.000

FAALİYET MALİYETLERİ TABLOSU

İdare Adı	İZMİR KATİP ÇELEBİ ÜNİVERSİTESİ
Program Adı	YÜKSEKÖĞRETİM
Alt Program Adı	ÖN LİSANS EĞİTİMİ, LİSANS EĞİTİMİ VE LİSANSÜSTÜ EĞİTİM
Alt Program Hedefi	Mesleki yeterlilik sahibi ve gelişime açık mezunlar yetiştirilmesi
Faaliyet Adı	Yükseköğretim Kurumları Bilgi ve Kültürel Kaynaklar ile Sportif Altyapının Geliştirilmesi Hizmetleri
Açıklama	24 sayılı Yükseköğretim Üst Kuruluşları ile Yükseköğretim Kurumlarının İdari Teşkilatı Hakkında Kanun Hükmünde Kararnamenin 33 üncü maddesi ile 4/11/1981 tarihli ve 2547 sayılı Yükseköğretim Kanununun 14 üncü maddesine dayanılarak hazırlanan İzmir Kâtip Çelebi Üniversitesi Kütüphaneler Yönergesi gereğince yükseköğretim ve araştırma kurumlarında eğitim, öğretim ve araştırma faaliyetlerine ilişkin olarak gereksinim duyulan her türlü bilgi kaynağının sağlanması, organize edilmesi ve bunlardan yararlanılması yolunda kullanıcılarına hizmet vermek.

EKONOMİK KOD	2023 Bütçe	2023 Harcama (Haziran)	2024 Bütçe	2025 Tahmin	2026 Tahmin
<i>Personel Giderleri</i>	2.281.000	1.544.723	6.211.000	7.708.000	8.880.000
<i>Sosyal Güvenlik Kurumuna Devlet Primi Giderleri</i>	346.000	252.054	682.000	847.000	976.000
<i>Mal ve Hizmet Alım Giderleri</i>	98.000	1.099	174.000	214.000	243.000
<i>Faiz Giderleri</i>					
<i>Cari Transferler</i>					

<i>Sermaye Giderleri</i>	11.000.000	300.692	24.500.000	24.619.000	27.913.000
<i>Sermaye Transferleri</i>					
<i>Borç Verme</i>					
BÜTÇE İÇİ TOPLAM KAYNAK	13.725.000	2.098.568	31.567.000	33.388.000	38.012.000
<i>Döner Sermaye</i>					
<i>Özel Hesap</i>					
<i>Diğer Bütçe Dışı Kaynak</i>					
BÜTÇE DIŞI TOPLAM KAYNAK					
FAALİYET MALİYETİ TOPLAMI	13.725.000	2.098.568	31.567.000	33.388.000	38.012.000

FAALİYET MALİYETLERİ TABLOSU

İdare Adı	İZMİR KATİP ÇELEBİ ÜNİVERSİTESİ
Program Adı	YÜKSEKÖĞRETİM
Alt Program Adı	ÖN LİSANS EĞİTİMİ, LİSANS EĞİTİMİ VE LİSANSÜSTÜ EĞİTİM
Alt Program Hedefi	Mesleki yeterlilik sahibi ve gelişime açık mezunlar yetiştirilmesi
Faaliyet Adı	Yükseköğretim Kurumları Birinci Öğretim
Açıklama	2547 sayılı Yükseköğretim Kanununun 14 ve 44 üncü maddelerine istinaden Üniversitemiz akademik birimlerinde birinci öğretim eğitim-öğretim ve sınavlarda uygulanacak esasları yürütmek.

EKONOMİK KOD	2023 Bütçe	2023 Harcama (Haziran)	2024 Bütçe	2025 Tahmin	2026 Tahmin
<i>Personel Giderleri</i>	397.091.000	261.889.472	1.039.581.000	1.291.472.000	1.487.090.000
<i>Sosyal Güvenlik Kurumuna Devlet Primi Giderleri</i>	57.510.000	37.366.109	123.681.000	154.004.000	177.269.000
<i>Mal ve Hizmet Alım Giderleri</i>	34.299.000	24.508.744	83.579.000	102.350.000	115.860.000
<i>Faiz Giderleri</i>					
<i>Cari Transferler</i>					
<i>Sermaye Giderleri</i>	38.802.000	13.456.644	139.500.000	180.454.000	202.309.000

<i>Sermaye Transferleri</i>					
<i>Borç Verme</i>					
BÜTÇE İÇİ TOPLAM KAYNAK	527.702.000	337.220.969	1.386.341.000	1.728.280.000	1.982.528.000
<i>Döner Sermaye</i>	687.936	621.894	600.000	600.000	600.000
<i>Özel Hesap</i>					
<i>Diğer Bütçe Dışı Kaynak</i>					
BÜTÇE DIŞI TOPLAM KAYNAK	687.936	621.894	600.000	600.000	600.000
FAALİYET MALİYETİ TOPLAMI	528.389.936	337.842.864	1.386.941.000	1.728.880.000	1.983.128.000

FAALİYET MALİYETLERİ TABLOSU

İdare Adı	İZMİR KATİP ÇELEBİ ÜNİVERSİTESİ
Program Adı	YÜKSEKÖĞRETİM
Alt Program Adı	ÖN LİSANS EĞİTİMİ, LİSANS EĞİTİMİ VE LİSANSÜSTÜ EĞİTİM
Alt Program Hedefi	Mesleki yeterlilik sahibi ve gelişime açık mezunlar yetiştirilmesi
Faaliyet Adı	Yükseköğretim Kurumları Tezsiz Yüksek Lisans
Açıklama	2547 sayılı Yükseköğretim Kanununun 44 üncü maddesinin (c) fıkrasına dayanılarak hazırlanan çerçeve yönetmelik gereği Üniversitemiz Enstitülerinde yürütülen tezsiz yüksek lisans eğitim, öğretim ve sınavlar ile ilgili usul ve esasları düzenlemek.

EKONOMİK KOD	2023 Bütçe	2023 Harcama (Haziran)	2024 Bütçe	2025 Tahmin	2026 Tahmin
<i>Personel Giderleri</i>	3.403.000	3.224.466	5.596.000	8.394.000	9.794.000
<i>Sosyal Güvenlik Kurumuna Devlet Primi Giderleri</i>	2.000		4.000	6.000	6.000
<i>Mal ve Hizmet Alım Giderleri</i>					
<i>Faiz Giderleri</i>					
<i>Cari Transferler</i>					
<i>Sermaye Giderleri</i>					

<i>Sermaye Transferleri</i>					
<i>Borç Verme</i>					
BÜTÇE İÇİ TOPLAM KAYNAK	3.405.000	3.224.466	5.600.000	8.400.000	9.800.000
<i>Döner Sermaye</i>					
<i>Özel Hesap</i>					
<i>Diğer Bütçe Dışı Kaynak</i>					
BÜTÇE DIŞI TOPLAM KAYNAK					
FAALİYET MALİYETİ TOPLAMI	3.405.000	3.224.466	5.600.000	8.400.000	9.800.000

FAALİYET MALİYETLERİ TABLOSU

İdare Adı	İZMİR KATİP ÇELEBİ ÜNİVERSİTESİ
Program Adı	YÜKSEKÖĞRETİM
Alt Program Adı	ÖN LİSANS EĞİTİMİ, LİSANS EĞİTİMİ VE LİSANSÜSTÜ EĞİTİM
Alt Program Hedefi	Mesleki yeterlilik sahibi ve gelişime açık mezunlar yetiştirilmesi
Faaliyet Adı	Yükseköğretim Kurumları Uluslararası Ortak Eğitim ve Öğretim Programı
Açıklama	

EKONOMİK KOD	2023 Bütçe	2023 Harcama (Haziran)	2024 Bütçe	2025 Tahmin	2026 Tahmin
<i>Personel Giderleri</i>					
<i>Sosyal Güvenlik Kurumuna Devlet Primi Giderleri</i>					
<i>Mal ve Hizmet Alım Giderleri</i>					
<i>Faiz Giderleri</i>					
<i>Cari Transferler</i>					
<i>Sermaye Giderleri</i>					

<i>Sermaye Transferleri</i>					
<i>Borç Verme</i>					
BÜTÇE İÇİ TOPLAM KAYNAK					
<i>Döner Sermaye</i>					
<i>Özel Hesap</i>	23.465.754	3.700.470	13.000.000	20.000.000	28.000.000
<i>Diğer Bütçe Dışı Kaynak</i>					
BÜTÇE DIŞI TOPLAM KAYNAK	23.465.754	3.700.470	13.000.000	20.000.000	28.000.000
FAALİYET MALİYETİ TOPLAMI	23.465.754	3.700.470	13.000.000	20.000.000	28.000.000

FAALİYET MALİYETLERİ TABLOSU

İdare Adı	İZMİR KATİP ÇELEBİ ÜNİVERSİTESİ
Program Adı	YÜKSEKÖĞRETİM
Alt Program Adı	YÜKSEKÖĞRETİMDE ÖĞRENCİ YAŞAMI
Alt Program Hedefi	Yükseköğretim öğrencilerine sunulan beslenme ve barınma hizmetlerinin kalitesinin artırılması; öğrencilerin kişisel ve sosyal gelişimi desteklenerek yaşam kalitesinin yükseltilmesi
Faaliyet Adı	Yükseköğretimde Beslenme Hizmetleri
Açıklama	2547 sayılı Kanun'un 2880 sayılı Kanun'la değişik 46. ve 47. maddeleri uyarınca üniversitelerde kurulacak Mediko-Sosyal, Sağlık, Kültür ve Spor İşleri Dairesinin teşkilatlanması, yönetimi, çalışmaları, görevlilerin yetki ve sorumluluklarına ilişkin genel hükümlere dayanılarak Üniversitemizde öğrenci yemek hizmet alımını ve teminini gerçekleştirmek, örgün eğitim sistemi içinde normal eğitim- öğretim süresince eğitim-öğretim gören, katkı bedellerini yatırarak kaydını yenileyen öğrencilerin ve maddi imkanları yetersiz olan öğrencilerin yemek hizmetini gerçekleştirmek.

EKONOMİK KOD	2023 Bütçe	2023 Harcama (Haziran)	2024 Bütçe	2025 Tahmin	2026 Tahmin
<i>Personel Giderleri</i>					
<i>Sosyal Güvenlik Kurumuna Devlet Primi Giderleri</i>					
<i>Mal ve Hizmet Alım Giderleri</i>	10.889.000	5.637.400	35.093.000	43.199.000	48.980.000
<i>Faiz Giderleri</i>					
<i>Cari Transferler</i>					

<i>Sermaye Giderleri</i>					
<i>Sermaye Transferleri</i>					
<i>Borç Verme</i>					
BÜTÇE İÇİ TOPLAM KAYNAK	10.889.000	5.637.400	35.093.000	43.199.000	48.980.000
<i>Döner Sermaye</i>					
<i>Özel Hesap</i>					
<i>Diğer Bütçe Dışı Kaynak</i>					
BÜTÇE DIŞI TOPLAM KAYNAK					
FAALİYET MALİYETİ TOPLAMI	10.889.000	5.637.400	35.093.000	43.199.000	48.980.000

FAALİYET MALİYETLERİ TABLOSU

İdare Adı	İZMİR KATİP ÇELEBİ ÜNİVERSİTESİ
Program Adı	YÜKSEKÖĞRETİM
Alt Program Adı	YÜKSEKÖĞRETİMDE ÖĞRENCİ YAŞAMI
Alt Program Hedefi	Yükseköğretim öğrencilerine sunulan beslenme ve barınma hizmetlerinin kalitesinin artırılması; öğrencilerin kişisel ve sosyal gelişimi desteklenerek yaşam kalitesinin yükseltilmesi
Faaliyet Adı	Yükseköğretimde Kültür ve Spor Hizmetleri
Açıklama	2547 sayılı Kanun'un 2880 sayılı Kanun'la değişik 46. ve 47. maddeleri uyarınca üniversitelerde kurulacak Mediko-Sosyal, Sağlık, Kültür ve Spor İşleri Dairesinin teşkilatlanması, yönetimi, çalışmaları, görevlilerin yetki ve sorumluluklarına ilişkin genel hükümlere dayanılarak Üniversitemizde kayıtlı bulunan öğrencilerin bilimsel, sosyal, kültürel, sanatsal ve sportif alanlardaki faaliyetlerini desteklemek.

EKONOMİK KOD	2023 Bütçe	2023 Harcama (Haziran)	2024 Bütçe	2025 Tahmin	2026 Tahmin
<i>Personel Giderleri</i>					
<i>Sosyal Güvenlik Kurumuna Devlet Primi Giderleri</i>					
<i>Mal ve Hizmet Alım Giderleri</i>	371.000	184.916	639.000	787.000	891.000
<i>Faiz Giderleri</i>					
<i>Cari Transferler</i>					
<i>Sermaye Giderleri</i>					

<i>Sermaye Transferleri</i>					
<i>Borç Verme</i>					
BÜTÇE İÇİ TOPLAM KAYNAK	371.000	184.916	639.000	787.000	891.000
<i>Döner Sermaye</i>					
<i>Özel Hesap</i>					
<i>Diğer Bütçe Dışı Kaynak</i>					
BÜTÇE DIŞI TOPLAM KAYNAK					
FAALİYET MALİYETİ TOPLAMI	371.000	184.916	639.000	787.000	891.000

FAALİYET MALİYETLERİ TABLOSU

İdare Adı	İZMİR KATİP ÇELEBİ ÜNİVERSİTESİ
Program Adı	YÜKSEKÖĞRETİM
Alt Program Adı	YÜKSEKÖĞRETİMDE ÖĞRENCİ YAŞAMI
Alt Program Hedefi	Yükseköğretim öğrencilerine sunulan beslenme ve barınma hizmetlerinin kalitesinin artırılması; öğrencilerin kişisel ve sosyal gelişimi desteklenerek yaşam kalitesinin yükseltilmesi
Faaliyet Adı	Yükseköğretimde Öğrenci Yaşamına İlişkin Diğer Hizmetler
Açıklama	2547 sayılı Kanununun 2880 sayılı Kanun'la değişik 46. ve 47. maddeleri uyarınca üniversitelerde kurulacak Mediko-Sosyal, Sağlık, Kültür ve Spor İşleri Dairesinin teşkilatlanması, yönetimi, çalışmaları, görevlilerin yetki ve sorumluluklarına ilişkin genel hükümlere dayanılarak Üniversitemizdeki öğrencilerin sosyal sorumluluk projeleri kapsamında yürüttükleri faaliyetlerin, bilimsel toplantılara, sosyal ve kültürel aktivitelere katılımlarının ve öğrenci toplulukları kapsamında gerçekleştirdikleri faaliyetleri sağlamak.

EKONOMİK KOD	2023 Bütçe	2023 Harcama (Haziran)	2024 Bütçe	2025 Tahmin	2026 Tahmin
<i>Personel Giderleri</i>	478.000	87.114	991.000	1.291.000	1.592.000
<i>Sosyal Güvenlik Kurumuna Devlet Primi Giderleri</i>	223.000	24.624	468.000	574.000	664.000
<i>Mal ve Hizmet Alım Giderleri</i>	107.000	79.283	183.000	226.000	254.000
<i>Faiz Giderleri</i>					
<i>Cari Transferler</i>					

<i>Sermaye Giderleri</i>					
<i>Sermaye Transferleri</i>					
<i>Borç Verme</i>					
BÜTÇE İÇİ TOPLAM KAYNAK	808.000	191.021	1.642.000	2.091.000	2.510.000
<i>Döner Sermaye</i>					
<i>Özel Hesap</i>					
<i>Diğer Bütçe Dışı Kaynak</i>					
BÜTÇE DIŞI TOPLAM KAYNAK					
FAALİYET MALİYETİ TOPLAMI	808.000	191.021	1.642.000	2.091.000	2.510.000

FAALİYET MALİYETLERİ TABLOSU

İdare Adı	İZMİR KATİP ÇELEBİ ÜNİVERSİTESİ
Program Adı	YÜKSEKÖĞRETİM
Alt Program Adı	YÜKSEKÖĞRETİMDE ÖĞRENCİ YAŞAMI
Alt Program Hedefi	Yükseköğretim öğrencilerine sunulan beslenme ve barınma hizmetlerinin kalitesinin artırılması; öğrencilerin kişisel ve sosyal gelişimi desteklenerek yaşam kalitesinin yükseltilmesi
Faaliyet Adı	Yükseköğretimde Sağlık Hizmetleri
Açıklama	2547 sayılı Kanununun 2880 sayılı Kanun'la değişik 46. ve 47. maddeleri uyarınca üniversitelerde kurulacak Mediko-Sosyal, Sağlık, Kültür ve Spor İşleri Dairesinin teşkilatlanması, yönetimi, çalışmaları, görevlilerin yetki ve sorumluluklarına ilişkin genel hükümlere dayanılarak Üniversitemizdeki öğrencilerin beden ve ruh sağlığını korumak, hasta olanları tedavi etmek veya ettirmek, barınma, beslenme, çalışma, dinlenme ve ilgi alanlarına göre boş zamanlarını değerlendirmek, yeni ilgi alanları kazanmalarına imkan sağlayarak, gerek sağlık ve gerekse sosyal durumlarının iyileşmesine, yeteneklerinin ve kişiliklerinin sağlıklı bir şekilde gelişmesine imkan verecek hizmetler sunmak ve onları ruhsal ve bedensel sağlıklarına özen gösteren bireyler olarak yetiştirmek, birlikte düzenli ve disiplinli çalışma, dinlenme ve eğlenme alışkanlıkları kazandırmak.

EKONOMİK KOD	2023 Bütçe	2023 Harcama (Haziran)	2024 Bütçe	2025 Tahmin	2026 Tahmin
<i>Personel Giderleri</i>					
<i>Sosyal Güvenlik Kurumuna Devlet Primi Giderleri</i>					
<i>Mal ve Hizmet Alım Giderleri</i>	21.000		37.000	46.000	52.000
<i>Faiz Giderleri</i>					

<i>Cari Transferler</i>					
<i>Sermaye Giderleri</i>					
<i>Sermaye Transferleri</i>					
<i>Borç Verme</i>					
BÜTÇE İÇİ TOPLAM KAYNAK	21.000		37.000	46.000	52.000
<i>Döner Sermaye</i>					
<i>Özel Hesap</i>					
<i>Diğer Bütçe Dışı Kaynak</i>					
BÜTÇE DIŞI TOPLAM KAYNAK					
FAALİYET MALİYETİ TOPLAMI	21.000		37.000	46.000	52.000

FAALİYET MALİYETLERİ TABLOSU

İdare Adı	İZMİR KATİP ÇELEBİ ÜNİVERSİTESİ
Program Adı	YÖNETİM VE DESTEK PROGRAMI
Alt Program Adı	TEFTİŞ, DENETİM VE DANIŞMANLIK HİZMETLERİ
Alt Program Hedefi	
Faaliyet Adı	Hukuki Danışmanlık ve Muhakemat Hizmetleri
Açıklama	Yükseköğretim Üst Kuruluşları İle Yükseköğretim Kurumlarının İdari Teşkilatı Hakkında Kanun Hükmünde Kararnamenin 12. maddesine dayanılarak Hukuk Müşavirliği hizmetleri yürütülmekte olup, Üniversitemizin taraf olduğu adli ve idari davalarda, iç ve dış tahkim yargılamasında, icra işlemlerinde ve yargıya intikal eden diğer her türlü hukuki uyuşmazlıklarda temsil edilmesi; idarelerce hizmet satın alma yoluyla temsil ettirilecek dava ve icra takipleri ve tahkim ile ilgili işlemlerin koordine edilmesi, izlenmesi ve denetlenmesi; idare hizmetlerine ilişkin mevzuat, sözleşme, şartname ve uyuşmazlıklar ile ilgili hukuki mütalaa bildirilmesi; idarenin amaçlarının daha iyi gerçekleştirilmesi, mevzuata, plan ve programa uygun çalışmalarının temin edilmesi amacıyla gerekli hukuki tekliflerin hazırlanması gibi iş, işlem ve süreçlere yönelik giderleri bu faaliyet altında izlenecektir.

EKONOMİK KOD	2023 Bütçe	2023 Harcama (Haziran)	2024 Bütçe	2025 Tahmin	2026 Tahmin
<i>Personel Giderleri</i>	5.123.000	488.232	14.089.000	17.482.000	20.140.000
<i>Sosyal Güvenlik Kurumuna Devlet Primi Giderleri</i>	655.000	75.508	1.292.000	1.604.000	1.848.000
<i>Mal ve Hizmet Alım Giderleri</i>	41.000	19.700	73.000	90.000	102.000
<i>Faiz Giderleri</i>					

<i>Cari Transferler</i>					
<i>Sermaye Giderleri</i>					
<i>Sermaye Transferleri</i>					
<i>Borç Verme</i>					
BÜTÇE İÇİ TOPLAM KAYNAK	5.819.000	583.441	15.454.000	19.176.000	22.090.000
<i>Döner Sermaye</i>					
<i>Özel Hesap</i>					
<i>Diğer Bütçe Dışı Kaynak</i>					
BÜTÇE DIŞI TOPLAM KAYNAK					
FAALİYET MALİYETİ TOPLAMI	5.819.000	583.441	15.454.000	19.176.000	22.090.000

FAALİYET MALİYETLERİ TABLOSU

İdare Adı	İZMİR KATİP ÇELEBİ ÜNİVERSİTESİ
Program Adı	YÖNETİM VE DESTEK PROGRAMI
Alt Program Adı	TEFTİŞ, DENETİM VE DANIŞMANLIK HİZMETLERİ
Alt Program Hedefi	
Faaliyet Adı	İç Denetim
Açıklama	5018 sayılı Kamu Mali Yönetim ve Kontrol Kanununun 63 ve 64. maddeleri gereği, Üniversitemizin yönetim ve kontrol yapılarının risk analizleri doğrultusunda değerlendirilmesi, kaynakların etkili, ekonomik ve verimli kullanılıp kullanılmadığı hususunda incelemeler yapılması ve önerilerde bulunulması, harcamaların ve mali işlemlerin mevzuat ve üst politika belgelerine uygunluğu ile mali yönetim ve kontrol süreçlerinin denetlenmesi ve raporlanması gibi iş, işlem ve süreçlere yönelik giderleri izlemek.

EKONOMİK KOD	2023 Bütçe	2023 Harcama (Haziran)	2024 Bütçe	2025 Tahmin	2026 Tahmin
<i>Personel Giderleri</i>	554.000	360.712	1.623.000	2.014.000	2.320.000
<i>Sosyal Güvenlik Kurumuna Devlet Primi Giderleri</i>	69.000	59.427	136.000	169.000	194.000
<i>Mal ve Hizmet Alım Giderleri</i>	4.000		8.000	10.000	12.000
<i>Faiz Giderleri</i>					
<i>Cari Transferler</i>					

<i>Sermaye Giderleri</i>					
<i>Sermaye Transferleri</i>					
<i>Borç Verme</i>					
BÜTÇE İÇİ TOPLAM KAYNAK	627.000	420.138	1.767.000	2.193.000	2.526.000
<i>Döner Sermaye</i>					
<i>Özel Hesap</i>					
<i>Diğer Bütçe Dışı Kaynak</i>					
BÜTÇE DIŞI TOPLAM KAYNAK					
FAALİYET MALİYETİ TOPLAMI	627.000	420.138	1.767.000	2.193.000	2.526.000

FAALİYET MALİYETLERİ TABLOSU

İdare Adı	İZMİR KATİP ÇELEBİ ÜNİVERSİTESİ
Program Adı	YÖNETİM VE DESTEK PROGRAMI
Alt Program Adı	ÜST YÖNETİM, İDARİ VE MALİ HİZMETLER
Alt Program Hedefi	
Faaliyet Adı	Bilgi Teknolojilerine Yönelik Faaliyetler
Açıklama	Üniversitemizin bilgi işlem sistemlerinin işletilmesi ve geliştirilmesi ile teknolojik kapasitelerinin artırılmasına yönelik iş, işlem ve süreçlere ilişkin giderleri izlemek.

EKONOMİK KOD	2023 Bütçe	2023 Harcama (Haziran)	2024 Bütçe	2025 Tahmin	2026 Tahmin
<i>Personel Giderleri</i>	6.727.000	1.630.046	17.936.000	22.258.000	25.641.000
<i>Sosyal Güvenlik Kurumuna Devlet Primi Giderleri</i>	990.000	234.601	1.953.000	2.424.000	2.792.000
<i>Mal ve Hizmet Alım Giderleri</i>	499.000	152.018	880.000	1.084.000	1.228.000
<i>Faiz Giderleri</i>					
<i>Cari Transferler</i>					
<i>Sermaye Giderleri</i>	13.000.000	5.361.763	15.000.000	16.500.000	21.000.000

<i>Sermaye Transferleri</i>					
<i>Borç Verme</i>					
BÜTÇE İÇİ TOPLAM KAYNAK	21.216.000	7.378.428	35.769.000	42.266.000	50.661.000
<i>Döner Sermaye</i>	105.738.900	64.725.291	148.733.000	156.169.650	163.978.132
<i>Özel Hesap</i>					
<i>Diğer Bütçe Dışı Kaynak</i>					
BÜTÇE DIŞI TOPLAM KAYNAK	105.738.900	64.725.291	148.733.000	156.169.650	163.978.132
FAALİYET MALİYETİ TOPLAMI	126.954.900	72.103.719	184.502.000	198.435.650	214.639.132

FAALİYET MALİYETLERİ TABLOSU

İdare Adı	İZMİR KATİP ÇELEBİ ÜNİVERSİTESİ				
Program Adı	YÖNETİM VE DESTEK PROGRAMI				
Alt Program Adı	ÜST YÖNETİM, İDARİ VE MALİ HİZMETLER				
Alt Program Hedefi					
Faaliyet Adı	Diğer Destek Hizmetleri				
Açıklama	Üniversitemizin tüm programlarına hizmet etmekle birlikte genel destek hizmetleri faaliyeti kapsamına girmeyen diğer destek hizmeti niteliğindeki iş, işlem ve süreçlere yönelik giderleri izlemek.				
EKONOMİK KOD	2023 Bütçe	2023 Harcama (Haziran)	2024 Bütçe	2025 Tahmin	2026 Tahmin
<i>Personel Giderleri</i>	668.000	205.055	2.436.000	3.078.000	3.530.000
<i>Sosyal Güvenlik Kurumuna Devlet Primi Giderleri</i>					
<i>Mal ve Hizmet Alım Giderleri</i>	40.000		72.000	88.000	101.000
<i>Faiz Giderleri</i>					
<i>Cari Transferler</i>					
<i>Sermaye Giderleri</i>					

<i>Sermaye Transferleri</i>					
<i>Borç Verme</i>					
BÜTÇE İÇİ TOPLAM KAYNAK	708.000	205.055	2.508.000	3.166.000	3.631.000
<i>Döner Sermaye</i>					
<i>Özel Hesap</i>					
<i>Diğer Bütçe Dışı Kaynak</i>					
BÜTÇE DIŞI TOPLAM KAYNAK					
FAALİYET MALİYETİ TOPLAMI	708.000	205.055	2.508.000	3.166.000	3.631.000

FAALİYET MALİYETLERİ TABLOSU

İdare Adı	İZMİR KATİP ÇELEBİ ÜNİVERSİTESİ
Program Adı	YÖNETİM VE DESTEK PROGRAMI
Alt Program Adı	ÜST YÖNETİM, İDARİ VE MALİ HİZMETLER
Alt Program Hedefi	
Faaliyet Adı	Engellilerin Erişilebilirliğinin Sağlanması
Açıklama	5378 sayılı Engelliler Hakkında Kanun kapsamında engellilerin erişilebilirliğinin sağlanması amacıyla yapılacak giderleri izlemek.

EKONOMİK KOD	2023 Bütçe	2023 Harcama (Haziran)	2024 Bütçe	2025 Tahmin	2026 Tahmin
<i>Personel Giderleri</i>					
<i>Sosyal Güvenlik Kurumuna Devlet Primi Giderleri</i>					
<i>Mal ve Hizmet Alım Giderleri</i>					
<i>Faiz Giderleri</i>					
<i>Cari Transferler</i>					
<i>Sermaye Giderleri</i>	200.000		1.000.000		

<i>Sermaye Transferleri</i>					
<i>Borç Verme</i>					
BÜTÇE İÇİ TOPLAM KAYNAK	200.000		1.000.000		
<i>Döner Sermaye</i>					
<i>Özel Hesap</i>					
<i>Diğer Bütçe Dışı Kaynak</i>					
BÜTÇE DIŞI TOPLAM KAYNAK					
FAALİYET MALİYETİ TOPLAMI	200.000		1.000.000		

FAALİYET MALİYETLERİ TABLOSU

İdare Adı	İZMİR KATİP ÇELEBİ ÜNİVERSİTESİ
Program Adı	YÖNETİM VE DESTEK PROGRAMI
Alt Program Adı	ÜST YÖNETİM, İDARİ VE MALİ HİZMETLER
Alt Program Hedefi	
Faaliyet Adı	Genel Destek Hizmetleri
Açıklama	Üniversitemizin tüm programlarına hizmet eder nitelikte olan temizlik, güvenlik, aydınlatma, ısıtma, onarım, taşıma ve benzeri mal ve hizmetlerin temini; fiziki çalışma ortamlarının düzenlenmesi, genel evrak ve arşiv hizmetlerinin yürütülmesi, sivil savunma ve seferberlik hizmetlerinin planlanması ve yürütülmesi gibi iş, işlem ve süreçlere yönelik giderleri izlemek.

EKONOMİK KOD	2023 Bütçe	2023 Harcama (Haziran)	2024 Bütçe	2025 Tahmin	2026 Tahmin
<i>Personel Giderleri</i>	12.857.000	4.984.862	34.504.000	42.827.000	49.333.000
<i>Sosyal Güvenlik Kurumuna Devlet Primi Giderleri</i>	1.852.000	880.417	3.873.000	4.817.000	5.547.000
<i>Mal ve Hizmet Alım Giderleri</i>	2.006.000	921.353	8.524.000	10.492.000	11.895.000
<i>Faiz Giderleri</i>					
<i>Cari Transferler</i>	2.451.000		4.198.000	5.168.000	5.860.000
<i>Sermaye Giderleri</i>					

<i>Sermaye Transferleri</i>					
<i>Borç Verme</i>					
BÜTÇE İÇİ TOPLAM KAYNAK	19.166.000	6.786.632	51.099.000	63.304.000	72.635.000
<i>Döner Sermaye</i>					
<i>Özel Hesap</i>					
<i>Diğer Bütçe Dışı Kaynak</i>					
BÜTÇE DIŞI TOPLAM KAYNAK					
FAALİYET MALİYETİ TOPLAMI	19.166.000	6.786.632	51.099.000	63.304.000	72.635.000

FAALİYET MALİYETLERİ TABLOSU

İdare Adı	İZMİR KATİP ÇELEBİ ÜNİVERSİTESİ
Program Adı	YÖNETİM VE DESTEK PROGRAMI
Alt Program Adı	ÜST YÖNETİM, İDARİ VE MALİ HİZMETLER
Alt Program Hedefi	
Faaliyet Adı	İnşaat ve Yapı İşlerinin Yürütülmesi
Açıklama	Üniversitemiz hazine adına kayıtlı olup idarelere tahsis edilen veya idareler adına kayıtlı olan taşınmazlara ilişkin her türlü yapım, kiralama, satım, işletme, bakım onarım ve benzeri iş, işlem ve süreçlerin yürütülmesine yönelik giderleri izlemek.

EKONOMİK KOD	2023 Bütçe	2023 Harcama (Haziran)	2024 Bütçe	2025 Tahmin	2026 Tahmin
<i>Personel Giderleri</i>	6.734.000	5.607.773	17.950.000	22.275.000	25.661.000
<i>Sosyal Güvenlik Kurumuna Devlet Primi Giderleri</i>	990.000	916.847	1.953.000	2.424.000	2.792.000
<i>Mal ve Hizmet Alım Giderleri</i>	317.000	208.522	558.000	687.000	778.000

<i>Faiz Giderleri</i>					
<i>Cari Transferler</i>					
<i>Sermaye Giderleri</i>					
<i>Sermaye Transferleri</i>					
<i>Borç Verme</i>					
BÜTÇE İÇİ TOPLAM KAYNAK	8.041.000	6.733.142	20.461.000	25.386.000	29.231.000
<i>Döner Sermaye</i>					
<i>Özel Hesap</i>					
<i>Diğer Bütçe Dışı Kaynak</i>					
BÜTÇE DIŞI TOPLAM KAYNAK					
FAALİYET MALİYETİ TOPLAMI	8.041.000	6.733.142	20.461.000	25.386.000	29.231.000

FAALİYET MALİYETLERİ TABLOSU

İdare Adı	İZMİR KATİP ÇELEBİ ÜNİVERSİTESİ
Program Adı	YÖNETİM VE DESTEK PROGRAMI
Alt Program Adı	ÜST YÖNETİM, İDARİ VE MALİ HİZMETLER
Alt Program Hedefi	
Faaliyet Adı	İnsan Kaynakları Yönetimine İlişkin Faaliyetler
Açıklama	Üniversitemizin personel planlamasının yapılması; personel atama, nakil, terfi, emeklilik ve benzeri özlük işlemlerinin yürütülmesi; insan kaynağı kapasitesinin artırılmasına yönelik eğitimlerin planlanması ve düzenlenmesi gibi iş, işlem ve süreçlere yönelik giderleri izlemek.

EKONOMİK KOD	2023 Bütçe	2023 Harcama (Haziran)	2024 Bütçe	2025 Tahmin	2026 Tahmin
<i>Personel Giderleri</i>	14.888.000	3.468.507	34.391.000	42.675.000	49.159.000
<i>Sosyal Güvenlik Kurumuna Devlet Primi Giderleri</i>	2.471.000	428.567	4.419.000	5.489.000	6.321.000
<i>Mal ve Hizmet Alım Giderleri</i>	124.000	91.172	221.000	271.000	308.000
<i>Faiz Giderleri</i>					
<i>Cari Transferler</i>	11.642.000	11.575.123	27.161.000	33.452.000	37.929.000
<i>Sermaye Giderleri</i>					

<i>Sermaye Transferleri</i>					
<i>Borç Verme</i>					
BÜTÇE İÇİ TOPLAM KAYNAK	29.125.000	15.563.370	66.192.000	81.887.000	93.717.000
<i>Döner Sermaye</i>					
<i>Özel Hesap</i>					
<i>Diğer Bütçe Dışı Kaynak</i>					
BÜTÇE DIŞI TOPLAM KAYNAK					
FAALİYET MALİYETİ TOPLAMI	29.125.000	15.563.370	66.192.000	81.887.000	93.717.000

FAALİYET MALİYETLERİ TABLOSU

İdare Adı	İZMİR KATİP ÇELEBİ ÜNİVERSİTESİ
Program Adı	YÖNETİM VE DESTEK PROGRAMI
Alt Program Adı	ÜST YÖNETİM, İDARİ VE MALİ HİZMETLER
Alt Program Hedefi	
Faaliyet Adı	Özel Kalem Hizmetleri
Açıklama	Üst yönetimin çalışma programının düzenlenmesi ile resmi ve özel yazışmalar, protokol, tören, ziyaret, davet, karşılama, ağırlama gibi hizmetlerin yürütülmesi amacıyla gerçekleştirilen iş, işlem ve süreçlere yönelik giderleri izlemek.

EKONOMİK KOD	2023 Bütçe	2023 Harcama (Haziran)	2024 Bütçe	2025 Tahmin	2026 Tahmin
<i>Personel Giderleri</i>	7.815.000	5.990.464	19.901.000	24.695.000	28.448.000
<i>Sosyal Güvenlik Kurumuna Devlet Primi Giderleri</i>	848.000	723.460	1.673.000	2.076.000	2.392.000
<i>Mal ve Hizmet Alım Giderleri</i>	375.000	67.764	645.000	795.000	899.000
<i>Faiz Giderleri</i>					
<i>Cari Transferler</i>					

<i>Sermaye Giderleri</i>					
<i>Sermaye Transferleri</i>					
<i>Borç Verme</i>					
BÜTÇE İÇİ TOPLAM KAYNAK	9.038.000	6.781.688	22.219.000	27.566.000	31.739.000
<i>Döner Sermaye</i>					
<i>Özel Hesap</i>					
<i>Diğer Bütçe Dışı Kaynak</i>					
BÜTÇE DIŞI TOPLAM KAYNAK					
FAALİYET MALİYETİ TOPLAMI	9.038.000	6.781.688	22.219.000	27.566.000	31.739.000

FAALİYET MALİYETLERİ TABLOSU

İdare Adı	İZMİR KATİP ÇELEBİ ÜNİVERSİTESİ
Program Adı	YÖNETİM VE DESTEK PROGRAMI
Alt Program Adı	ÜST YÖNETİM, İDARİ VE MALİ HİZMETLER
Alt Program Hedefi	
Faaliyet Adı	Strateji Geliştirme ve Mali Hizmetler
Açıklama	5018 sayılı Kamu Mali Yönetim ve Kontrol Kanununun 60. maddesi gereği, Üniversitemiz tarafından yürütülen ve üniversitemizin tüm programlarına hizmet eder nitelikte olan mali yönetim ve kontrole ilişkin iş, işlem ve süreçlere yönelik giderleri izlemek.

EKONOMİK KOD	2023 Bütçe	2023 Harcama (Haziran)	2024 Bütçe	2025 Tahmin	2026 Tahmin
<i>Personel Giderleri</i>	5.489.000	1.820.530	15.019.000	18.638.000	21.470.000
<i>Sosyal Güvenlik Kurumuna Devlet Primi Giderleri</i>	810.000	309.422	1.599.000	1.984.000	2.285.000
<i>Mal ve Hizmet Alım Giderleri</i>	65.000	30.028	117.000	145.000	162.000
<i>Faiz Giderleri</i>					
<i>Cari Transferler</i>					
<i>Sermaye Giderleri</i>					

<i>Sermaye Transferleri</i>					
<i>Borç Verme</i>					
BÜTÇE İÇİ TOPLAM KAYNAK	6.364.000	2.159.980	16.735.000	20.767.000	23.917.000
<i>Döner Sermaye</i>					
<i>Özel Hesap</i>					
<i>Diğer Bütçe Dışı Kaynak</i>					
BÜTÇE DIŞI TOPLAM KAYNAK					
FAALİYET MALİYETİ TOPLAMI	6.364.000	2.159.980	16.735.000	20.767.000	23.917.000

FAALİYET MALİYETLERİ TABLOSU

İdare Adı	İZMİR KATİP ÇELEBİ ÜNİVERSİTESİ
Program Adı	YÖNETİM VE DESTEK PROGRAMI
Alt Program Adı	ÜST YÖNETİM, İDARİ VE MALİ HİZMETLER
Alt Program Hedefi	
Faaliyet Adı	Taşınmaz Mal Gelirleriyle Yürütülecek Hizmetler
Açıklama	2547 sayılı Kanunun ek 25 inci maddesine göre taşınmaz mallardan elde edilen kira, satış ve işletme gelirleri karşılığında yürütülen hizmetler .

EKONOMİK KOD	2023 Bütçe	2023 Harcama (Haziran)	2024 Bütçe	2025 Tahmin	2026 Tahmin
<i>Personel Giderleri</i>					
<i>Sosyal Güvenlik Kurumuna Devlet Primi Giderleri</i>					
<i>Mal ve Hizmet Alım Giderleri</i>	1.524.000	260.121	2.664.000	3.280.000	3.718.000
<i>Faiz Giderleri</i>					
<i>Cari Transferler</i>					
<i>Sermaye Giderleri</i>					

<i>Sermaye Transferleri</i>					
<i>Borç Verme</i>					
BÜTÇE İÇİ TOPLAM KAYNAK	1.524.000	260.121	2.664.000	3.280.000	3.718.000
<i>Döner Sermaye</i>					
<i>Özel Hesap</i>					
<i>Diğer Bütçe Dışı Kaynak</i>					
BÜTÇE DIŞI TOPLAM KAYNAK					
FAALİYET MALİYETİ TOPLAMI	1.524.000	260.121	2.664.000	3.280.000	3.718.000

FAALİYET MALİYETLERİ TABLOSU

İdare Adı	İZMİR KATİP ÇELEBİ ÜNİVERSİTESİ
Program Adı	YÖNETİM VE DESTEK PROGRAMI
Alt Program Adı	ÜST YÖNETİM, İDARİ VE MALİ HİZMETLER
Alt Program Hedefi	
Faaliyet Adı	Yükseköğretimde Öğrencilere Yönelik İdari Hizmetler
Açıklama	Üniversitemizde öğrenim gören tüm öğrencilerin sorunsuz bir öğrenim hayatı sürdürebilmeleri için, uygun teknolojiyi ve yöntemleri yasalar çerçevesinde kullanarak en kaliteli hizmeti en kısa sürede vermek.

EKONOMİK KOD	2023 Bütçe	2023 Harcama (Haziran)	2024 Bütçe	2025 Tahmin	2026 Tahmin
<i>Personel Giderleri</i>	11.345.000	4.248.911	30.468.000	37.806.000	43.553.000
<i>Sosyal Güvenlik Kurumuna Devlet Primi Giderleri</i>	1.541.000	683.622	3.041.000	3.773.000	4.347.000
<i>Mal ve Hizmet Alım Giderleri</i>	129.000	29.147	227.000	280.000	317.000
<i>Faiz Giderleri</i>					
<i>Cari Transferler</i>					
<i>Sermaye Giderleri</i>					

<i>Sermaye Transferleri</i>					
<i>Borç Verme</i>					
BÜTÇE İÇİ TOPLAM KAYNAK	13.015.000	4.961.680	33.736.000	41.859.000	48.217.000
<i>Döner Sermaye</i>					
<i>Özel Hesap</i>					
<i>Diğer Bütçe Dışı Kaynak</i>					
BÜTÇE DIŞI TOPLAM KAYNAK					
FAALİYET MALİYETİ TOPLAMI	13.015.000	4.961.680	33.736.000	41.859.000	48.217.000

EKONOMİK SINIFLANDIRMA DÜZEYİNDE İZMİR KATİP ÇELEBİ ÜNİVERSİTESİ PERFORMANS PROGRAMI MALİYETİ

EKONOMİK KOD	2024				2025				2026			
	HİZMET PROGRAMLARI TOPLAM	YÖNETİM VE DESTEK PROGRAMI	PROGRAM DIŞI GİDERLER	TOPLAM	HİZMET PROGRAMLARI TOPLAM	YÖNETİM VE DESTEK PROGRAMI	PROGRAM DIŞI GİDERLER	TOPLAM	HİZMET PROGRAMLARI TOPLAM	YÖNETİM VE DESTEK PROGRAMI	PROGRAM DIŞI GİDERLER	TOPLAM
<i>Personel Giderleri</i>				0				0				0
<i>Sosyal Güvenlik Kurumuna Devlet Primi Giderleri</i>				0				0				0
<i>Mal ve Hizmet Alım Giderleri</i>	4.547.000			4.547.000	6.127.000			6.127.000	7.144.000			7.144.000
<i>Faiz Giderleri</i>				0				0				0
<i>Cari Transferler</i>				0				0				0
<i>Sermaye Giderleri</i>	2.000			2.000	2.000			2.000	2.000			2.000
<i>Sermaye Transferleri</i>				0				0				0
<i>Borç Verme</i>				0				0				0

<i>Yedek Ödenekler</i>				0				0				0
BÜTÇE İÇİ TOPLAM KAYNAK	4.549.000	0	0	4.549.000	6.129.000	0	0	6.129.000	7.146.000	0	0	7.146.000
<i>Döner Sermaye</i>	4.652.290			4.652.290	5.000.000			5.000.000	5.100.000			5.100.000
<i>Özel Hesap</i>	8.000			8.000	9.000			9.000	9.000			9.000
<i>Diğer Bütçe Dışı Kaynak</i>				0				0				0
BÜTÇE DIŞI TOPLAM KAYNAK	4.660.290	0	0	4.660.290	5.009.000	0	0	5.009.000	5.109.000	0	0	5.109.000
GENEL TOPLAM	9.209.290	0	0	9.209.290	11.138.000	0	0	11.138.000	12.255.000	0	0	12.255.000

FAALİYETLER DÜZEYİNDE İZMİR KATİP ÇELEBİ ÜNİVERSİTESİ PERFORMANS PROGRAMI MALİYETİ

PROGRAM SINIFLANDIRMASI	2024			2025			2026		
	BÜTÇE İÇİ	BÜTÇE DIŞI	TOPLAM	BÜTÇE İÇİ	BÜTÇE DIŞI	TOPLAM	BÜTÇE İÇİ	BÜTÇE DIŞI	TOPLAM
ARAŞTIRMA, GELİŞTİRME VE YENİLİK	4.549.000	4.660.290	9.209.290	6.129.000	5.009.000	11.138.000	7.146.000	5.109.000	12.255.000
ARAŞTIRMA ALTYAPILARI	2.000	4.652.290	4.654.290	2.000	5.000.000	5.002.000	2.000	5.100.000	5.102.000
<i>Yükseköğretim Kurumları Araştırma Altyapısı Kurulması ve Geliştirilmesi</i>	2.000	4.652.290	4.654.290	2.000	5.000.000	5.002.000	2.000	5.100.000	5.102.000
YÜKSEKÖĞRETİMDE BİLİMSEL ARAŞTIRMA VE GELİŞTİRME	4.547.000	8.000	4.555.000	6.127.000	9.000	6.136.000	7.144.000	9.000	7.153.000
<i>Yükseköğretim Kurumlarının Bilimsel Araştırma Projeleri</i>	4.547.000	8.000	4.555.000	6.127.000	9.000	6.136.000	7.144.000	9.000	7.153.000
HAYAT BOYU ÖĞRENME	0	1.300.000	1.300.000	0	1.400.000	1.400.000	0	1.400.000	1.400.000
YÜKSEKÖĞRETİM KURUMLARI SÜREKLİ EĞİTİM FAALİYETLERİ	0	1.300.000	1.300.000	0	1.400.000	1.400.000	0	1.400.000	1.400.000
<i>Toplum Hizmetine Sunulan Eğitim Programları, Kurs ve Seminerler</i>	0	1.300.000	1.300.000	0	1.400.000	1.400.000	0	1.400.000	1.400.000
TEDAVİ EDİCİ SAĞLIK	185.187.000	30.000.000	215.187.000	227.749.000	30.000.000	257.749.000	258.389.000	30.000.000	288.389.000
TEDAVİ HİZMETLERİ	185.187.000	30.000.000	215.187.000	227.749.000	30.000.000	257.749.000	258.389.000	30.000.000	288.389.000
<i>Ağız ve Diş Sağlığı Hizmetleri</i>	143.615.000	30.000.000	173.615.000	176.785.000	30.000.000	206.785.000	200.442.000	30.000.000	230.442.000

<i>Diş Hekimliği Hastanesi Tarafından Yapılacak Taban Ödeme</i>	41.572.000	0	41.572.000	50.964.000	0	50.964.000	57.947.000	0	57.947.000
YÜKSEKÖĞRETİM	1.521.894.000	13.600.000	1.535.494.000	1.891.564.000	20.600.000	1.912.164.000	2.169.469.000	28.600.000	2.198.069.000
ÖN LİSANS EĞİTİMİ, LİSANS EĞİTİMİ VE LİSANSÜSTÜ EĞİTİM	1.484.483.000	13.600.000	1.498.083.000	1.845.441.000	20.600.000	1.866.041.000	2.117.036.000	28.600.000	2.145.636.000
<i>Doktora ve Tıpta Uzmanlık Eğitimi</i>	60.975.000	0	60.975.000	75.373.000	0	75.373.000	86.696.000	0	86.696.000
<i>Yükseköğretim Kurumları Bilgi ve Kültürel Kaynaklar ile Sportif Altyapının Geliştirilmesi Hizmetleri</i>	31.567.000	0	31.567.000	33.388.000	0	33.388.000	38.012.000	0	38.012.000
<i>Yükseköğretim Kurumları Birinci Öğretim</i>	1.386.341.000	600.000	1.386.941.000	1.728.280.000	600.000	1.728.880.000	1.982.528.000	600.000	1.983.128.000
<i>Yükseköğretim Kurumları Tezsiz Yüksek Lisans</i>	5.600.000	0	5.600.000	8.400.000	0	8.400.000	9.800.000	0	9.800.000
<i>Yükseköğretim Kurumları Uluslararası Ortak Eğitim ve Öğretim Programı</i>	0	13.000.000	13.000.000	0	20.000.000	20.000.000	0	28.000.000	28.000.000
YÜKSEKÖĞRETİMDE ÖĞRENCİ YAŞAMI	37.411.000	0	37.411.000	46.123.000	0	46.123.000	52.433.000	0	52.433.000
<i>Yükseköğretimde Beslenme Hizmetleri</i>	35.093.000	0	35.093.000	43.199.000	0	43.199.000	48.980.000	0	48.980.000
<i>Yükseköğretimde Kültür ve Spor Hizmetleri</i>	639.000	0	639.000	787.000	0	787.000	891.000	0	891.000
<i>Yükseköğretimde Öğrenci Yaşamına İlişkin Diğer Hizmetler</i>	1.642.000	0	1.642.000	2.091.000	0	2.091.000	2.510.000	0	2.510.000
<i>Yükseköğretimde Sağlık Hizmetleri</i>	37.000	0	37.000	46.000	0	46.000	52.000	0	52.000
YÖNETİM VE DESTEK PROGRAMI	269.604.000	148.733.000	418.337.000	330.850.000	156.169.650	487.019.650	382.082.000	163.978.132	546.060.132
TEFTİŞ, DENETİM VE DANIŞMANLIK HİZMETLERİ	17.221.000	0	17.221.000	21.369.000	0	21.369.000	24.616.000	0	24.616.000
<i>Hukuki Danışmanlık ve Muhakemat Hizmetleri</i>	15.454.000	0	15.454.000	19.176.000	0	19.176.000	22.090.000	0	22.090.000

<i>İç Denetim</i>	1.767.000	0	1.767.000	2.193.000	0	2.193.000	2.526.000	0	2.526.000
ÜST YÖNETİM, İDARİ VE MALİ HİZMETLER	252.383.000	148.733.000	401.116.000	309.481.000	156.169.650	465.650.650	357.466.000	163.978.132	521.444.132
<i>Bilgi Teknolojilerine Yönelik Faaliyetler</i>	35.769.000	148.733.000	184.502.000	42.266.000	156.169.650	198.435.650	50.661.000	163.978.132	214.639.132
<i>Diğer Destek Hizmetleri</i>	2.508.000	0	2.508.000	3.166.000	0	3.166.000	3.631.000	0	3.631.000
<i>Engellilerin Erişilebilirliğinin Sağlanması</i>	1.000.000	0	1.000.000	0	0	0	0	0	0
<i>Genel Destek Hizmetleri</i>	51.099.000	0	51.099.000	63.304.000	0	63.304.000	72.635.000	0	72.635.000
<i>İnşaat ve Yapı İşlerinin Yürütülmesi</i>	20.461.000	0	20.461.000	25.386.000	0	25.386.000	29.231.000	0	29.231.000
<i>İnsan Kaynakları Yönetimine İlişkin Faaliyetler</i>	66.192.000	0	66.192.000	81.887.000	0	81.887.000	93.717.000	0	93.717.000
<i>Özel Kalem Hizmetleri</i>	22.219.000	0	22.219.000	27.566.000	0	27.566.000	31.739.000	0	31.739.000
<i>Strateji Geliştirme ve Mali Hizmetler</i>	16.735.000	0	16.735.000	20.767.000	0	20.767.000	23.917.000	0	23.917.000
<i>Taşınmaz Mal Gelirleriyle Yürütülecek Hizmetler</i>	2.664.000	0	2.664.000	3.280.000	0	3.280.000	3.718.000	0	3.718.000
<i>Yükseköğretimde Öğrencilere Yönelik İdari Hizmetler</i>	33.736.000	0	33.736.000	41.859.000	0	41.859.000	48.217.000	0	48.217.000
GENEL TOPLAM	1.981.234.000	198.293.290	2.179.527.290	2.456.292.000	213.178.650	2.669.470.650	2.817.086.000	229.087.132	3.046.173.132

PERFORMANS GÖSTERGELERİNİN İZLENMESİNDEN SORUMLU BİRİMLER

İdare Adı: İZMİR KATİP ÇELEBİ ÜNİVERSİTESİ

PROGRAM	ALT PROGRAM	PERFORMANS GÖSTERGELERİ	SORUMLU BİRİM
ARAŞTIRMA, GELİŞTİRME VE YENİLİK	ARAŞTIRMA ALTYAPILARI	Araştırma altyapısı projesi tamamlanma oranı	ÖZEL KALEM (REKTÖRLÜK)
	YÜKSEKÖĞRETİMDE BİLİMSEL ARAŞTIRMA VE GELİŞTİRME	Ar-ge'ye harcanan bütçenin toplam bütçeye oranı	ÖZEL KALEM (REKTÖRLÜK)
		Ar-ge sonucu ortaya çıkan ürünlere ilişkin alınan patent sayısı	ÖZEL KALEM (REKTÖRLÜK)
		Ar-ge sonucu ticarileştirilen ürün sayısı	ÖZEL KALEM (REKTÖRLÜK)
		Araştırma merkezleri gelir miktarı	ÖZEL KALEM (REKTÖRLÜK)
		Araştırma merkezlerinin sanayi ile yaptığı proje sayısı	ÖZEL KALEM (REKTÖRLÜK)
		BAP kapsamında desteklenen araştırma projeleri sayısı	ÖZEL KALEM (REKTÖRLÜK)
		Öğretim elemanı başına düşen ar-ge proje sayısı	ÖZEL KALEM (REKTÖRLÜK)

		Patent, faydalı model ve endüstriyel tasarım başvuru sayısı	ÖZEL KALEM (REKTÖRLÜK)
		Ulusal ve uluslararası kuruluşlar tarafından desteklenen ar-ge projesi sayısı	ÖZEL KALEM (REKTÖRLÜK)
		Uluslararası endekslerde yer alan bilimsel yayın sayısı	ÖZEL KALEM (REKTÖRLÜK)
HAYAT BOYU ÖĞRENME	YÜKSEKÖĞRETİM KURUMLARI SÜREKLİ EĞİTİM FAALİYETLERİ	Dezavantajlı gruplara yönelik sosyal entegrasyon ve kapsayıcılığa ilişkin yapılan faaliyet sayısı	ÖZEL KALEM (REKTÖRLÜK)
		Eğitim programlarına başvuran kişi sayısı	ÖZEL KALEM (REKTÖRLÜK)
		Mezunlara yönelik gerçekleştirilen faaliyet sayısı	ÖZEL KALEM (REKTÖRLÜK)
		Sürekli Eğitim Merkezi (SEM) ve Dil Merkezi (DİLMER) tarafından mesleki eğitime yönelik verilen sertifika sayısı	ÖZEL KALEM (REKTÖRLÜK)
		Tamamlanan sosyal sorumluluk projeleri sayısı	ÖZEL KALEM (REKTÖRLÜK)
		Üniversitenin çevrecilik alanlarında aldığı ödül sayısı	ÖZEL KALEM (REKTÖRLÜK)
TEDAVİ EDİCİ SAĞLIK	TEDAVİ HİZMETLERİ	Ameliyat sayısı	DİŞ HEKİMLİĞİ FAKÜLTESİ
		Üniversite hastaneleri nitelikli yatak oranı	
		Üniversite hastaneleri yatak doluluk oranı	
		Yatan hasta sayısı	

YÜKSEKÖĞRETİM	ÖĞRETİM ELEMANLARINA SAĞLANAN BURS VE DESTEKLER	SCI, SCI-Expanded, SSCI ve AHCI kapsamındaki dergilerde öğretim elemanı başına düşen yayın sayısı	ÖZEL KALEM (REKTÖRLÜK)
		Yükseköğretim Kurulu tarafından belirlenecek öncelikli alanlarda sağlanan burslardan yararlanan doktora öğrenci sayısı	ÖĞRENCİ İŞLERİ DAİRE BAŞKANLIĞI
		Yükseköğretim Kurulu tarafından sağlanan araştırma desteklerinden yararlananların sayısı	ÖZEL KALEM (REKTÖRLÜK)
		Yükseköğretim Kurulu tarafından sağlanan yurt dışında yabancı dil yeterliliklerinin artırılmasına yönelik burslardan yararlanan sayısı	PERSONEL DAİRE BAŞKANLIĞI
		Yükseköğretim Kurulu, Türkiye Bilimler Akademisi ve TÜBİTAK bilim, teşvik ve sanat ödülleri sayısı	ÖZEL KALEM (REKTÖRLÜK)
	ÖN LİSANS EĞİTİMİ, LİSANS EĞİTİMİ VE LİSANSÜSTÜ EĞİTİM	Doktora eğitimini tamamlayanların sayısı	ÖĞRENCİ İŞLERİ DAİRE BAŞKANLIĞI
		Eğitim bilimleri kontenjan doluluk oranı	
		Eğitimin program süresinde bitirilme oranı	ÖĞRENCİ İŞLERİ DAİRE BAŞKANLIĞI
		Fen bilimleri kontenjan doluluk oranı	ÖĞRENCİ İŞLERİ DAİRE BAŞKANLIĞI
		Kütüphanede bulunan basılı ve elektronik kaynak sayısı	KÜTÜPHANE VE DOKÜMANTASYON DAİRE BAŞKANLIĞI
		Kütüphanede bulunan öğrenci başına düşen basılı ve elektronik kaynak sayısı	KÜTÜPHANE VE DOKÜMANTASYON DAİRE BAŞKANLIĞI

		Kütüphaneden yararlanan kişi sayısı	KÜTÜPHANE VE DOKÜMANTASYON DAİRE BAŞKANLIĞI
		Lisansüstü öğrencilerin toplam öğrenciler içindeki payı	ÖĞRENCİ İŞLERİ DAİRE BAŞKANLIĞI
		Öğrenci başına düşen eğitim alanı	YAPI İŞLERİ VE TEKNİK DAİRE BAŞKANLIĞI
		Öğrenci başına düşen kapalı alan	YAPI İŞLERİ VE TEKNİK DAİRE BAŞKANLIĞI
		Öğrenci değişim programlarından yararlanan öğrencilerin oranı	ÖZEL KALEM (REKTÖRLÜK)
		Öğretim üyesi başına düşen öğrenci sayısı	PERSONEL DAİRE BAŞKANLIĞI
		Sağlık bilimleri kontenjan doluluk oranı	ÖĞRENCİ İŞLERİ DAİRE BAŞKANLIĞI
		Sosyal bilimler kontenjan doluluk oranı	ÖĞRENCİ İŞLERİ DAİRE BAŞKANLIĞI
		Teknokent veya Teknoloji Transfer Ofisi (TTO) projelerine katılan öğrenci sayısı	ÖZEL KALEM (REKTÖRLÜK)
		Uluslararası kuruluşlarla ortak uygulanan eğitim programı sayısı	ÖZEL KALEM (REKTÖRLÜK)
		Yabancı dilde eğitim veren program sayısı	ÖĞRENCİ İŞLERİ DAİRE BAŞKANLIĞI
		Yabancı uyruklu akademisyen sayısı	PERSONEL DAİRE BAŞKANLIĞI

		Yabancı uyruklu öğrenci sayısı	ÖĞRENCİ İŞLERİ DAİRE BAŞKANLIĞI
		Yan dal ve çift ana dal programından mezun olanların toplam mezun sayısına oranı	ÖĞRENCİ İŞLERİ DAİRE BAŞKANLIĞI
	YÜKSEKÖĞRETİMDE ÖĞRENCİ YAŞAMI	Barınma hizmetlerinden yararlanan öğrenci sayısı	SAĞLIK, KÜLTÜR VE SPOR DAİRE BAŞKANLIĞI
		Beslenme hizmetlerinden yararlanan öğrenci sayısı	SAĞLIK, KÜLTÜR VE SPOR DAİRE BAŞKANLIĞI
		Öğrenci başına düşen sosyal donatı alanı	SAĞLIK, KÜLTÜR VE SPOR DAİRE BAŞKANLIĞI
		Öğrenci kulüp ve topluluk sayısı	SAĞLIK, KÜLTÜR VE SPOR DAİRE BAŞKANLIĞI
		Sosyal, kültürel ve sportif faaliyet sayısı	SAĞLIK, KÜLTÜR VE SPOR DAİRE BAŞKANLIĞI
		Yükseköğretimde öğrenci başına barınma harcaması	SAĞLIK, KÜLTÜR VE SPOR DAİRE BAŞKANLIĞI
		Yükseköğretimde öğrenci başına beslenme harcaması	SAĞLIK, KÜLTÜR VE SPOR DAİRE BAŞKANLIĞI
		Yükseköğretimde öğrenci yaşamından memnuniyet oranı	
		Yükseköğretimde öğrencilere sunulan sağlık hizmetinden yararlanan öğrenci sayısının toplam öğrenci sayısına oranı	SAĞLIK, KÜLTÜR VE SPOR DAİRE BAŞKANLIĞI



İZMİR
KÂTİP ÇELEBİ
ÜNİVERSİTESİ

2010