



2021 YILI
PERFORMANS PROGRAMI



SUNUŞ

Kamu Mali Yönetimini yeniden yapılandırma çalışmalarının yasal temelini oluşturan “5018 Sayılı Kamu Mali Yönetimi ve Kontrol Kanunu’nun 9 uncu Maddesinde” Kamu İdarelerinin bütçelerini Hükümet Programlarıyla uyumlu, stratejik planlarında yer alan misyon, vizyon, stratejik amaç ve hedefleriyle örtüşecek şekilde ve performans esaslarına dayalı olarak hazırlamaları gerektiği belirtilmektedir.

Üniversitemiz, kaynaklarının etkin ve verimli kullanımını ve şeffaflığını sağlamak amacı ile 2020-2024 Dönemini kapsayan Stratejik Planını hazırlamıştır. Bu planın yıllık uygulama dilimlerini gösteren performans programlarından biri olan 2021 Yılı Performans Programında sınırlı kaynaklar maksimum verim alınabilecek şekilde hedef ve faaliyetler arasında paylaştırılmıştır. Bu paylaştırmada üniversitemizin amaç ve öncelikleri dikkate alınmıştır. 2021 yılına ait performans hedefleri ve faaliyetlerinin genel çerçevesi çizilmiştir.

Program içinde yer alan Üniversitemizin öncelikli amaç ve hedefleri izlenip değerlendirilecek ve sonuçları kamuoyu ile paylaşılacaktır. Aynı zamanda TS EN ISO 9001: 2015 Kalite Yönetim Sistemi çerçevesinde ve kalite politikamız gereği en üst düzeyde paydaş memnuniyetini sağlamak için eğitim-öğretim ve ARGE alanında mükemmelliği yakalama amacını gerçekleştirecek kararlı politikaların izlenmesine devam edilecektir.

2021 Performans Programımızın Üniversitemizdeki tüm akademik ve idari birimler arasındaki işbirliđi ve koordinasyon imkânlarını artırarak, stratejik planımızın sürekliliđi, tutarlılıđı ve uygulama sonuçlarına yönelik başarı oranının ölçümünde de büyük katkı sağlaması beklenmektedir.

Üniversitemizin belirlediđi plan program ve hedefler dahilinde yürüttüğü hizmet ve faaliyetlerini, misyon, vizyon ve kalite politikamıza yakışır bir şekilde yürüteceđine inanıyorum.

Prof. Dr. Saffet KÖSE

Rektör

İÇİNDEKİLER	SAYFA NO
I- GENEL BİLGİLER	4
A- Yetki, Görev ve Sorumluluklar	4
1. Üniversitenin Görevleri	4-5
2. Rektör	5
3. Üniversite Senatosu	6
4. Üniversite Yönetim Kurulu	6-7
5. Dekan	7
6. Enstitü	7
7. Yüksekokul	7
8. Genel Sekreter	7-8
B- Organizasyon Yapısı	9
C- Fiziksel Kaynaklar	10
1. Fiziksel Yapı	10
2. Yerleşkelerimiz	11-15
3. Fiziki Kullanım Alanları	16
4. Mevcut Taşıt Sayıları	17
5. Mevcut Bilgisayar Sayıları	17
6. Bilgi ve Teknolojik Kaynakların Yönetimi	17-19
D- İnsan Kaynakları	20-22
E-Öğrencilerimiz	22-23
F- Diğer Hususlar	23
II- PERFORMANS BİLGİLERİ	23
A- Temel Politika ve Öncelikler	23-24
B- Amaç ve Hedefler	24
1. Misyon	24
2. Vizyon	24
3. Temel Değerler	24-25
4. Stratejik Amaçlar	25
5. Stratejik Hedefler	26-28
Alt Program Hedefleri ve Stratejik Plan İlişkisi	28
C- İdare Performans Bilgisi	29-77
D- İdarenin Toplam Kaynak İhtiyacı	78-82
E- Diğer Hususlar	83-91
III- EKLER	92

I- GENEL BİLGİLER

İzmir Kâtip Çelebi Üniversitesi, 14.07.2010 tarihinde kabul edilen ve 21.07.2010 tarihinde Resmi Gazetede yayınlanan “Yüksek Öğretim Kurumları Teşkilatı Kanunu” ile “Bazı Kanun ve Kanun Hükmünde Kararnemelerde Değişiklik Yapılmasına Dair 6005 Sayılı Kanun” hükmüncce kurulmuştur. Kuruluş kanununda Üniversitemiz; 10 fakülte, 3 enstitü ve 1 yüksekokul olarak kurulmuştur.

Üniversitemizde 2020 yılı itibariyle 13 Fakülte, 1 Yüksekokul, 2 Meslek Yüksekokulu, 3 Enstitü, Rektörlüğe bağlı 22 Merkez bulunmaktadır.

A- YETKİ, GÖREV VE SORUMLULUKLAR

1. Üniversitenin Görevleri

2547 sayılı Yüksek Öğretim Kanununa göre üniversitemizin görevleri;

- a.** Çağdaş uygarlık ve eğitim-öğretim esaslarına dayanan bir düzen içinde, toplum ihtiyaçları ile kalkınma planlarının ilke ve hedeflerine uygun bir yükseköğretim sistemi çerçevesinde ön lisans, lisans, yüksek lisans ve doktora alanlarında eğitim-öğretim, bilimsel araştırma, yayın ve danışmanlık yapmak,
- b.** Kendi ihtisas gücü ve maddi kaynaklarını rasyonel, verimli ve ekonomik şekilde kullanarak, milli eğitim politikası ve kalkınma planları ilke ve hedefleri ile Yükseköğretim Kurulu tarafından yapılan plan ve programlar doğrultusunda, ülkenin ihtiyacı olan dallarda ve sayıda insan gücü yetiştirmek,
- c.** Türk toplumunun yaşam düzeyini yükseltici ve kamuoyunu aydınlatıcı bilim verilerini söz, yazı ve diğer araçlarla yaymak,
- d.** Örgün, yaygın, sürekli ve açık eğitim yoluyla toplumun özellikle sanayileşme ve tarımda modernleşme alanlarında eğitilmesini sağlamak,
- e.** Ülkenin bilimsel, kültürel, sosyal ve ekonomik yönlerden ilerlemesini ve gelişmesini ilgilendiren sorunlarını, diğer kuruluşlarla işbirliği yaparak, kamu kuruluşlarına önerilerde bulunmak suretiyle öğretim ve araştırma konusu yapmak, sonuçlarını toplumun yararına sunmak ve kamu kuruluşlarınca istenecek inceleme ve araştırmaları sonuçlandırarak düşüncelerini ve önerilerini bildirmek,
- f.** Eğitim-öğretim seferberliği içinde, örgün, yaygın, sürekli ve açık eğitim hizmetini üstlenen kurumlara katkıda bulunacak önlemleri almak,

- g.** Yörelereindeki tarım ve sanayinin gelişmesine ve ihtiyaçlarına uygun meslek elemanlarının yetişmesine ve bilgilerinin gelişmesine katkıda bulunmak, sanayi, tarım ve sağlık hizmetleri ile diğer hizmetlerde modernleşmeyi, üretimde artışı sağlayacak çalışma ve programlar yapmak, uygulamak ve yapılanlara katılmak, bununla ilgili kurumlarla işbirliği yapmak ve çevre sorunlarına çözüm getirici önerilerde bulunmak,
- h.** Eğitim teknolojisini üretmek, geliştirmek, kullanmak, yaygınlaştırmak,
- i.** Yükseköğretimin uygulamalı yapılmasına ait eğitim-öğretim esaslarını geliştirmek, döner sermaye işletmelerini kurmak, verimli çalıştırmak ve bu faaliyetlerin geliştirilmesine ilişkin gerekli düzenlemeleri yapmaktır.

2. Rektör

Günümüz yükseköğretim sistemi içinde üniversitedeki en üst düzeydeki yönetici ve atamaya yetkili amir rektördür. Rektör akademik ve idari konularda üniversitedeki tüm üst kurulların başkanlığını yapar. Rektörün görevleri;

- a.** Üniversite kurullarına başkanlık etmek, yükseköğretim üst kuruluşlarının kararlarını uygulamak, üniversite kurullarının önerilerini inceleyerek karara bağlamak ve üniversiteye bağlı kuruluşlar arasında düzenli çalışmayı sağlamak,
- b.** Her eğitim-öğretim yılı sonunda ve gerektiğinde üniversitenin eğitim-öğretim, bilimsel araştırma ve yayım faaliyetleri hakkında Üniversitelerarası Kurul'a bilgi vermek,
- c.** Üniversitenin yatırım programlarını, bütçesini ve kadro ihtiyaçlarını, bağlı birimlerinin ve üniversite yönetim kurulu ile senatonun görüş ve önerilerini aldıktan sonra hazırlamak ve Yükseköğretim Kuruluna sunmak,
- d.** Gerekli gördüğü hallerde üniversiteyi oluşturan kuruluş ve birimlerde görevli öğretim elemanlarının ve diğer personelin görev yerlerini değiştirmek veya bunlara yeni görevler vermek,
- e.** Üniversitenin birimleri ve her düzeydeki personeli üzerinde genel gözetim ve denetim görevini yapmak,

Ayrıca üniversitenin ve bağlı birimlerinin öğretim kapasitesinin rasyonel bir şekilde kullanılmasında ve geliştirilmesinde, öğrencilere gerekli sosyal hizmetlerin sağlanmasında, gerektiği zaman güvenlik önlemlerinin alınmasında, eğitim öğretim, bilimsel araştırma ve yayım faaliyetlerinin devlet kalkınma plan, ilke ve hedefleri doğrultusunda planlanıp yürütülmesinde, bilimsel-idari gözetim ve denetimin yapılmasında ve bu görevlerin alt birimlere aktarılmasında, takip ve kontrol edilmesinde ve sonuçlarının alınmasında birinci derecede yetkili ve sorumludur.

3. Üniversite Senatosu

Senato, rektörün başkanlığında, rektör yardımcıları, dekanlar ve her fakülteden fakülte kurullarınca üç yıl için seçilecek birer öğretim üyesi ile rektörlüğe bağlı enstitü ve yüksekokul müdürlerinden teşekkül eder. Senato, her eğitim-öğretim yılı başında ve sonunda olmak üzere yılda en az iki defa toplanır. Rektör gerekli gördüğü hallerde senatoyu toplantıya çağırır. Senato, üniversitenin akademik organı olup, aşağıdaki görevleri yapar:

- a. Üniversitenin eğitim-öğretim, bilimsel araştırma ve yayım faaliyetlerinin esasları hakkında karar almak,
- b. Üniversitenin bütününe ilgilendiren kanun ve yönetmelik taslaklarını hazırlamak veya görüş bildirmek,
- c. Rektörün onayından sonra Resmi Gazetede yayınlanarak yürürlüğe girecek olan üniversite veya üniversitenin birimleri ile ilgili yönetmelikleri hazırlamak,
- d. Üniversitenin yıllık eğitim-öğretim programını ve takvimini inceleyerek karara bağlamak,
- e. Bir sınava bağlı olmayan fahri akademik unvanlar vermek ve fakülte kurullarının bu konudaki önerilerini karara bağlamak,
- f. Fakülte kurulları ile rektörlüğe bağlı enstitü ve yüksekokul kurullarının kararlarına yapılacak itirazları inceleyerek karara bağlamak,
- g. Üniversite yönetim kuruluna üye seçmek,

4. Üniversite Yönetim Kurulu

Üniversite yönetim kurulu; rektörün başkanlığında dekanlardan, üniversiteye bağlı değişik öğretim birim ve alanlarını temsil edecek şekilde senatoca dört yıl için seçilecek üç profesörden oluşur. Rektör gerektiğinde yönetim kurulunu toplantıya çağırır. Rektör yardımcıları oy hakkı olmaksızın yönetim kurulu toplantılarına katılabilirler. Üniversite yönetim kurulu idari faaliyetlerde rektöre yardımcı bir organ olup aşağıdaki görevleri yapar:

- a. Yükseköğretim üst kuruluşları ile senato kararlarının uygulanmasında, belirlenen plan ve programlar doğrultusunda rektöre yardım etmek,
- b. Faaliyet plan ve programlarının uygulanmasını sağlamak; üniversiteye bağlı birimlerin önerilerini dikkate alarak yatırım programını, bütçe tasarısı taslağını incelemek ve kendi önerileri ile birlikte rektörlüğe sunmak,
- c. Üniversite yönetimi ile ilgili rektörün getireceği konularda karar almak,

- d. Fakülte, enstitü ve yüksekokul yönetim kurullarının kararlarına yapılacak itirazları inceleyerek kesin karara bağlamak,

5. Dekan

Fakültenin ve birimlerinin temsilcisi olan dekan, rektörün önereceği, üniversite içinden veya dışından üç profesör arasından Yükseköğretim Kurulunca üç yıl süre ile seçilir ve normal usul ile atanır. Dekanın görev, yetki ve sorumlulukları:

- a. Fakülte kurullarına başkanlık etmek, fakülte kurullarının kararlarını uygulamak ve fakülte birimleri arasında düzenli çalışmayı sağlamak,
- b. Her öğretim yılı sonunda ve istendiğinde fakültenin genel durumu ve işleyişi hakkında rektöre rapor vermek,
- c. Fakültenin ödenek ve kadro ihtiyaçlarını gerekçesi ile birlikte rektörlüğe bildirmek, fakülte bütçesi ile ilgili öneriyi fakülte yönetim kurulunun da görüşünü aldıktan sonra rektörlüğe sunmak,
- d. Fakültenin birimleri ve her düzeydeki personeli üzerinde genel gözetim ve denetim görevini yapmak,

Fakültenin ve bağlı birimlerinin öğretim kapasitesinin rasyonel bir şekilde kullanılmasında ve geliştirilmesinde gerektiği zaman güvenlik önlemlerinin alınmasında, öğrencilere gerekli sosyal hizmetlerin sağlanmasında, eğitim - öğretim, bilimsel araştırma ve yayını faaliyetlerinin düzenli bir şekilde yürütülmesinde, bütün faaliyetlerin gözetim ve denetiminin yapılmasında, takip ve kontrol edilmesinde ve sonuçlarının alınmasında rektöre karşı birinci derecede sorumludur.

6. Enstitü

Enstitünün organları, enstitü müdürü, enstitü kurulu ve enstitü yönetim kuruludur. Enstitü müdürü, rektör tarafından üç yıl için atanır. Enstitü müdürü, 2547 sayılı Kanun ile dekanlara verilmiş olan görevleri enstitü bakımından yerine getirir.

7. Yüksekokul

Yüksekokulların organları; yüksekokul müdürü, yüksekokul kurulu ve yüksekokul yönetim kuruludur. Yüksekokul müdürü, rektör tarafından üç yıl için atanır. Yüksekokul müdürü, 2547 sayılı Kanun ile dekanlara verilmiş olan görevleri yüksekokul bakımından yerine getirir.

8. Genel Sekreter

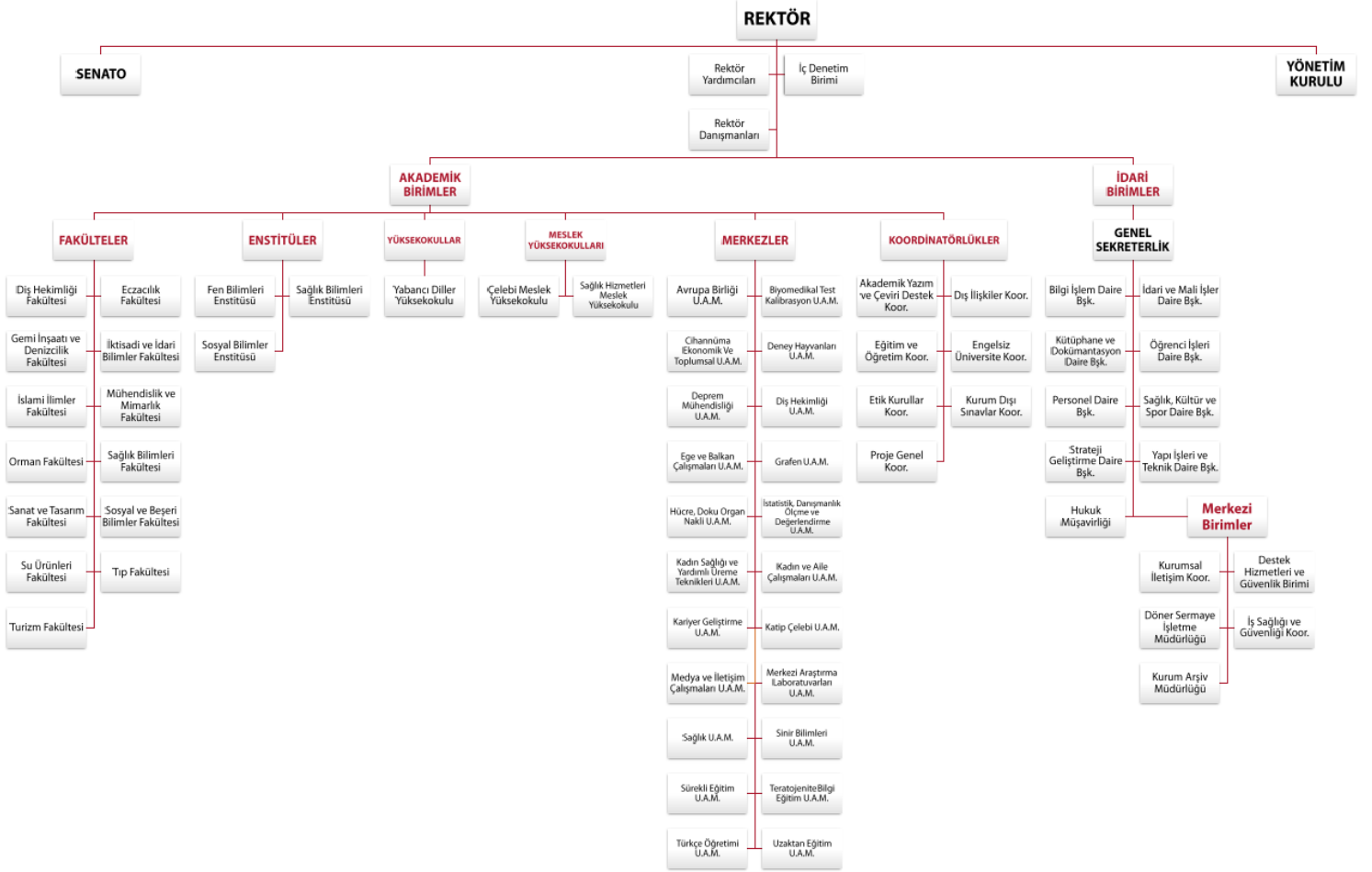
Genel Sekreterlik, bir Genel Sekreter ile en çok iki Genel Sekreter Yardımcısından ve bağlı birimlerden oluşur. Genel Sekreter, üniversite İdari teşkilatının başıdır ve bu teşkilatın çalışmasından Rektöre karşı sorumludur. Genel Sekreter, üniversite idari teşkilatının başı olarak yapacağı görevler dışında, kendisi ve kendisine bağlı birimler aracılığı ile aşağıdaki görevleri yerine getirir.

- a.** Üniversite İdari teşkilatında bulunan birimlerin verimli, düzenli ve uyumlu şekilde çalışmasını sağlamak,
- b.** Üniversite Senatosu ile Üniversite Yönetim Kurulunda oya katılmaksızın raportörlük görevi yapmak; bu kurullarda alınan kararların yazılması, korunması ve saklanmasını sağlamak,
- c.** Üniversite Senatosu ile Üniversite Yönetim Kurulunun kararlarını üniversiteye bağlı birimlere iletme,
- d.** Üniversite idari teşkilatında görevlendirilecek personel hakkında rektöre öneride bulunmak,
- e.** Basın ve halkla ilişkiler hizmetinin yürütülmesini sağlamak,
- f.** Rektörlüğün yazışmalarını yürütmek,
- g.** Rektörlüğün protokol, ziyaret ve tören işlerini düzenlemek,
- h.** Rektör tarafından verilecek benzeri görevleri yapmak.

B. ORGANİZASYON YAPISI

Üniversitemizin genel organizasyon şeması aşağıda sunulmuştur.

ÜNİVERSİTE ORGANİZASYON ŞEMASI



C- FİZİKSEL KAYNAKLAR

1. Fiziksel Yapı

AÇIK ALAN DAĞILIMI

Mülkiyet Durumuna Göre Taşınmazların Dağılımı (Açık Alan) (2020)				Toplam (m2)
Yerleşke Adı	Üniversite	Tahsis	Kiralık	
Çiğli Ana Yerleşkesi	700.000	-	-	700.000
Mithat Paşa Askeri Hastane	-	4.300	-	4.300
Çiğli Aydınlik evler Sağlık Yerleşkesi	-	-	9.000	9.000
Bayraklı Sağlık Yerleşkesi Alanı	-	1402000	-	1.402.000
Göztepe Yerleşkesi		1.560		1.560
Çiğli Merkez Yerleşke		22.034		22.034
TOPLAM	700.000	1.429.894	9.000	2.138.894

KAPALI ALAN DAĞILIMI

Yerleşke Adı (Kapalı Alan-2019)	Toplam (m2)
Çiğli Aydınlik evler Yerleşkesi	9.000
Çiğli Ana Yerleşkesi	137.000
Genel Toplam	146.000 m²

2. Yerleşkelerimiz

1. ÇİĞLİ ANA YERLEŞKESİ

İzmir Çiğli Balatçık semtinde bulunan Çiğli Ana Kampüs Yerleşkesi merkez yerleşke olup, 700.000 m²lik açık alanı ve mevcutta kullanılan 146.000 m²lik kapalı alanı bulunmaktadır.

Çiğli Ana Yerleşkesinde Mevcut Fakülteler, Enstitü ve Yüksekokullar

- Sağlık Bilimleri Fakültesi
- İktisadi ve İdari Bilimler Fakültesi
- Mühendislik ve Mimarlık Fakültesi
- Turizm Fakültesi
- Sanat ve Tasarım Fakültesi
- Su Ürünleri Fakültesi
- Sosyal ve Beşeri Bilimler Fakültesi
- İslami İlimler Fakültesi
- Orman Fakültesi
- Gemi İnşaatı ve Denizcilik Fakültesi
- Sosyal Bilimler Enstitüsü
- Fen Bilimleri Enstitüsü
- Sağlık Bilimleri Enstitüsü
- Eczacılık Fakültesi
- Tıp Fakültesi
- Çelebi Meslek Yüksekokulu
- Sağlık Hizmetleri Meslek Yüksekokulu
- Yabancı Diller Yüksekokulu

yer almaktadır.

Aşağıda Çiğli Ana Yerleşkemize ait fotoğraflar görülmektedir.



Çiğli Ana Yerleşke Master Proje Bilgileri

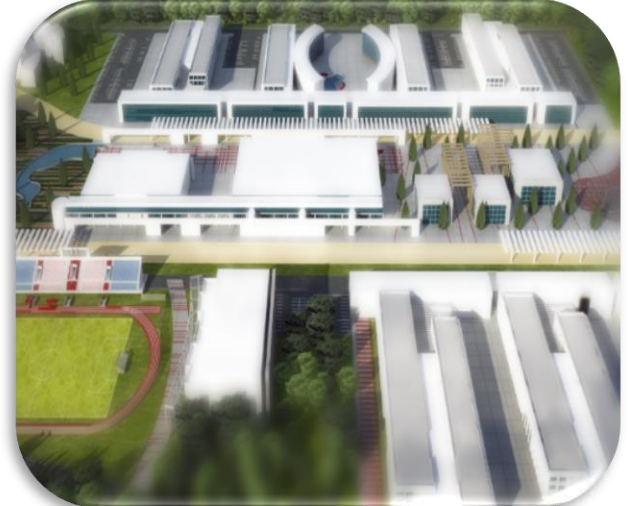
2011 yılında yerleşke alanının devri ile başlayan, Çiğli Ana Yerleşke master projesinin hazırlanması amaçlı ihale süreçleri ve işlemleri 2012 yılı başında tamamlanmış ve yerleşke master projesi 2012 yılı sonunda tamamlanmıştır.

Bu projeye yaklaşık 700.000 m² lik alanın bir kısmı dönüşüm bir kısmı yeni olmak üzere projeleri hazırlanmış ve ihale edilmiştir. Daha sonraki yıllarda yatırım programı kapsamına göre uygulama projeleri hazırlanmış ve sırasıyla ihale edilmiştir.

Bu bağlamda 2020 yılı içerisinde kapalı alan yaklaşık 146.000 m² alana ulaşmıştır. İnşaatı devam eden projelerle master planı hazırlanan kampüs alanındaki binalar tamamlanmaya devam etmektedir.

2023 vizyonuna uygun olarak kampüs master planının tamamının tamamlanması planlamakta 70 hektarlık alanın altyapı, peyzaj ve üstyapı olarak tamamının bitirilmesi öngörülmektedir.

Çiğli Ana Yerleşkesi Master Proje Görselleri



2. AYDINLIKEVLER YERLEŐKESİ



ÇiĐli Aydınlikevler' de yaklaşık 9.000 m²'lik kapalı alana ve 2000 m²'lik otoparka sahip bina Bakanlıktan da onay alınarak 5 yıllıĐına kiralamıŐtır. Bu bina DıŐ HekimliĐi Fakültesi ve DıŐ HekimliĐi Uygulama ve AraŐtırma Merkezi olarak kullanılmaktadır.

ÇiĐli Aydınlikevler YerleŐkesinde Mevcut Akademik Birimler:

- DıŐ HekimliĐi Fakültesi
- DıŐ HekimliĐi Uygulama ve AraŐtırma Merkezi

Aşağıda hizmet içi kapsamında verilen eğitimden görüntüler yer almaktadır.



3. Fiziki Kullanım Alanları

Birimler	Cari Giderleri				
	Özel Bütçeden Karşılanan	Döner Sermayeden Karşılanan	Bütçe Dışında İşletilen Sosyal Tesis Gelirlerinden Karşılanan	Diğer	Toplam
Merkezi Derslikler ve Diğer Derslikler	40.000				40.000
Rektörlük ve İdari Birimler	37.000				37.000
Merkezi Laboratuvarlar	26.500				26.500
Konferans Salonları ve Kütüphane	3.500				3.500
Sağlık Uygulama ve Araştırma Merkezi (Hastane ve Eklentileri)					
Diş Hekimliği Hastanesi	6.000	3.000			3.000
Yemekhane	8.000				8.000
Yurtlar(Yap İşlet Devret Modeliyle Yap-KYK Tarafından İşletilmektedir)	14.000				14.000
Spor Tesisleri	15.000				15.000
Kantin / Kafeterya	1.200				1.200
Kazan dairesi, ısıtma, soğutma sistemleri	1.000				1.000
Lojmanlar					
Konukevleri					
Uygulama Oteli					
Kreş ve Gündüz Bakımevleri			500		500
Diğer					
- Sürekli Eğitim ve Araştırma Merkezi	1.000				1.000
- Kültür Evi					
- Basım Evi					
- Gözlem Evi					
- Arşiv					
- Atölye	1.500				1.500
- Depo	5.000				5.000
- Kapalı Garaj					
- Ambar					
- Cami / Mescit	1.000				1.000
- Yukarıda Sayılmayan Diğer Kapalı Alanlar	500				500
Genel Toplam	155.200	3.000	500		158.700

4. Mevcut Taşıt Sayıları

Sıra No	Taşıtın Cinsi	MEVCUT TAŞIT SAYISI		
		Bütçe	Döner Sermaye	Diğer (Hizmet Alımı)
T01b	Binek otomobil	1	0	0
T02	Binek otomobil	4	0	1
T05	Minibüs (Sürücü dâhil en fazla 15 kişilik)	2	0	0
T07	Pick-up (Kamyonet, şoför dâhil 3 veya 6 kişilik)	3	0	5
T10	Midibüs (Sürücü dâhil en fazla 26 kişilik)	3	0	0
T11b	Otobüs (Sürücü dâhil en az 41 kişilik)	1	0	0
T12	Kamyon şasi-kabin tam yüklü ağırlığı en az 3501 kg	1	0	0
TOPLAM		15	0	6

5. Bilgi ve Teknolojik Kaynakların Yönetimi

Mevcut Bilgisayar Sayıları

* Bilgisayar Sayısı (Masaüstü) : 1205 Adet

* Bilgisayar Sayısı (Dizüstü) : 744 Adet

Üniversitemizin toplam internet erişim kapasitesi **650 MBPS**'dir.

Ulusal Akademik Ağ olan Eduroam' a üniversitemiz üye olup, üniversite içinde ve üyesi olan üniversitelerde kullanıma açık hizmet vermektedir.

Üniversitemiz çalışanları ve öğrencilerimiz bu bağlantılar üzerinden internet teknolojilerini yoğun olarak kullanmaktadırlar. Üniversitemizde aynı zamanda Kablosuz İnternet Hizmeti

Üniversite Bilgi Yönetim Sistemi

2012 yılında Üniversitemiz Yatırım Programı revize edilerek 2012H034000 no'lu Üniversite Bilgi Yönetim Sistemi Projesi müstakil bir proje halini almıştır. Üniversite Bilgi Yönetim Sistemi Projesi Üniversitelerdeki akademik ve idari tüm süreçlerin elektronik ortamda yürütülmesi ve takip edilmesi amacı ile geliştirilmiş ve bu bağlamda 2015 yılı itibari ile 8 üniversitede kullanılmaya başlanmıştır. Proje kapsamında 30 adet modül tamamlanmış olup kullanıma sunulmuştur.

Sistem içi ve kurum dışı entegrasyon durumları aşağıda detaylı olarak verilmiştir:

1. YÖK - ÖSYM sonuçlarının aktarılması ve E-Devlet kaydı yapan öğrencilerin web servisler aracılığı ile bilgilerinin anlık alınması

2. KYK - Kredi ve burs bilgilerinin aktarılması

3. BANKA – Ziraat ve Vakıf Bankası ile online; İş Bankası, Ziraat Bankası ile offline entegrasyon ayrıca tüm bankalardan offline olarak harç borçlarının bankaya, bankadan da ödeme bilgilerinin sisteme aktarılması

4. NVI – Kimlik, evlilik, yabancı uyruklu ve adres bilgilerinin anlık çevrilmesi

5. HİTAP – Personel bilgilerinin hitapla anlık olarak karşılıklı bilgi alışverişi

6. YÖKSİS – Öğrenci bilgilerinin anlık gönderilmesi

7. KEP – KEP üzerinden anlık entegrasyon

8. DTVT – Yazışma kodları ve organizasyon ağacında anlık bilgi entegrasyonu

9. E-devlet – E-devlet sistemine evrak doğrulama, diploma doğrulama, enstitü/yatay geçiş başvurularının alınmasının eklenmesi için talepte bulunulmuş olup, yanıt beklenmektedir.

10. OSYM – Veri Paylaşım Servisi (VPS) ile sınav sonuçlarını alınması için protokol yapılmıştır.

Tamamlanan modüller ve sistemin mevcut durumu şöyledir:

- 1. Sistem Yönetimi,**
- 2. Organizasyon Yönetim Sistemi,**
- 3. Öğrenim Yönetim Sistemleri,**
- 4. Elektronik Belge Yönetim Sistemi,**
- 5. Personel Bilgi Sistemi,**
- 6. Malzeme Yönetim Sistemi,**
- 7. Satın Alma Sistemi,**
- 8. Varlık Yönetim Sistemi,**
- 9. Servis Talep Takip İşlemleri,**
- 10. Servis Destek İşlemleri,**
- 11. Akademik Performans Bilgi Sistemi,**
- 12. Kurumsal Değerlendirme Bilgi Sistemi,**
- 13. Bilimsel Araştırma Projeleri Bilgi Sistemi,**
- 14. Teknoloji Transfer Ofisi Sistemi,**
- 15. Ek Ders,**

16. SKS Yönetim Sistemi,
17. Sürekli Eğitim Merkezi Sistemi,
18. Mezun Takip Sistemi,
19. Stratejik Yönetim Bilgi Sistemi,
20. Kalite Yönetim Sistemi,
21. Dinamik Raporlama Sistemi,
22. İdari Performans Sistemi,
23. Hukuk Sistemi,
24. Mobil Uygulamalar,
25. Masaüstü Yayıncılık Sistemi,
26. Etik Kurallar Sistemi,
27. İç Denetim Sistemi,
28. Online Akademik Başvuru Modülü,
29. Akademik Teşvik Başvuru Modülü,
30. Merkezi Araştırma Laboratuvarları Yönetim Sistemi,

Üniversite Bilgi Yönetim Sistemi kullanan üniversiteler ile kullanılacak modüllerin hizmete alınma tarihleri belirlenmiş, yıllık planlama yapılmıştır. Sistemi kullanan kurumlarımız, aşağıda verilmiştir.

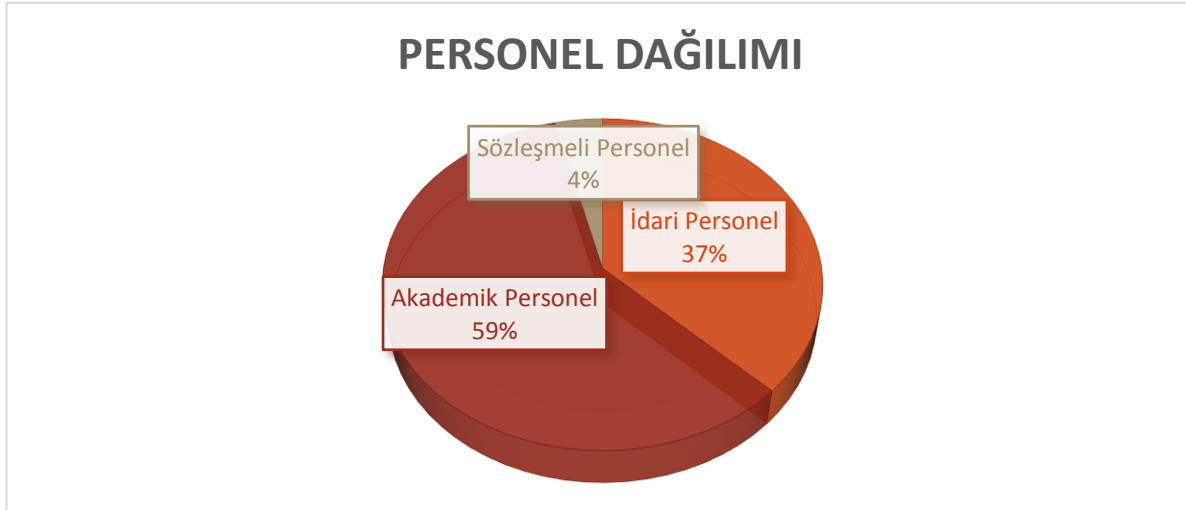
1. Bartın Üniversitesi
2. Ardahan Üniversitesi
3. Yalova Üniversitesi
4. Çanakkale Onsekiz Mart Üniversitesi
5. Gaziantep İslam Bilim ve Teknoloji Üniversitesi
6. Sivas Bilim ve Teknoloji Üniversitesi
7. Erzurum Teknik Üniversitesi
8. Bolu Abant İzzet Baysal Üniversitesi

D- İNSAN KAYNAKLARI

2020 Yılı mevcut personel bilgileri aşağıda sunulmuştur.

KADRO	SAYI
İdari Personel Sayısı	341
Öğretim Elemanı Sayısı	1012
• Profesör	146
• Doçent	139
• Doktor Öğretim Üyesi	275
• Araştırma Görevlisi	221
• ÖYP Kapsamında Araştırma Görevlisi	118
• Öğretim Görevlisi	108
Sözleşmeli Personel (4/B)	28
Sürekli İşçi (4/D)	235
Sözleşmeli İşçi	1
Yabancı Uyruklu Sözleşmeli Personel	5
Sözleşmeli Bilişim Personeli	15
GENEL TOPLAM	1632

(*) ÖYP kapsamındaki Araştırma Görevlisi sayısı dâhildir.

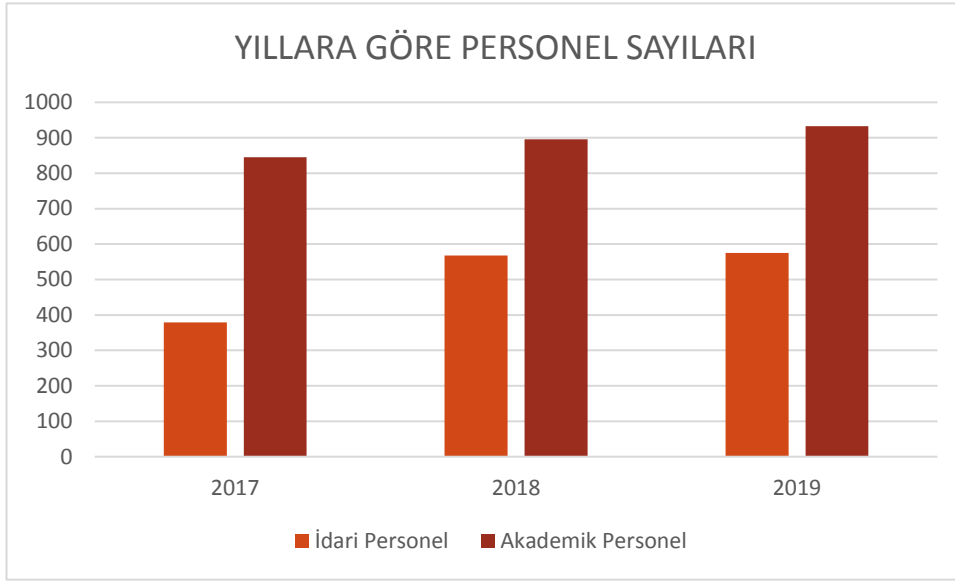


2020 Yılı Mevcut Akademik Personel Sayıları

BİRİMLER	Prof.	Doç.	Doktor Öğr. Üyesi	Öğr. Üyesi Toplam	Öğr. Gör.	Ar. Gör			Yabancı Uyruk Öğr. Elemanı	Genel Toplam
	Sayı	Sayı	Sayı	Sayı	Sayı	Cari	ÖYP	Toplam	Sayı	Sayı
TIP FAKÜLTESİ	66	49	51	166	1	40	8	48	-	215
DIŞ HEKİMLİĞİ FAKÜLTESİ	5	9	11	25	1	77	-	77	-	103
ECZACILIK FAKÜLTESİ	1	6	13	20	-	2	12	14	-	34
FEN BİLİMLERİ ENSTİTÜSÜ	-	-	-	-	-	-	-	-	-	-
GEMİ İNŞAATI VE DENİZCİLİK FAKÜLTESİ	-	-	-	-	1	1	10	11	-	12
MÜHENDİSLİK- MİMARLIK FAKÜLTESİ	13	15	51	79	16	30	27	57	-	152
SANAT VE TASARIM FAKÜLTESİ	2	1	4	7	1	1	-	1	-	9
ORMAN FAKÜLTESİ	4	2	8	14	-	3	3	6	-	20
SAĞLIK BİLİMLERİ ENSTİTÜSÜ	-	-	-	-	-	5	-	5	-	5
SAĞLIK BİLİMLERİ FAKÜLTESİ	7	5	28	40	2	20	19	39	-	81
SOSYAL BİLİMLER ENSTİTÜSÜ	-	-	-	-	-	2	-	2	-	2
SOSYAL VE BEŞERİ BİLİMLER FAKÜLTESİ	19	19	37	75	3	14	14	28	1	107
SU ÜRÜNLERİ FAKÜLTESİ	7	2	11	20	-	2	1	3	-	23
TURİZM FAKÜLTESİ	4	5	7	16	2	2	3	5	-	23
YABANCI DİLLER YÜKSEKOKULU	-	-	-	-	43	-	-	-	2	45
SAĞLIK KÜLTÜR VE SPOR DAİRE BAŞKANLIĞI	-	-	-	-	1	-	-	-	-	1
İKTİSADİ VE İDARİ BİLİMLER FAKÜLTESİ	14	17	34	65	3	10	12	22	-	90
İSLAMİ İLİMLER FAKÜLTESİ	4	9	17	30	4	12	9	21	2	57
SAĞLIK HİZMETLERİ MESLEK YÜKSEKOKULU	-	-	2	2	7	-	-	-	-	9
ÇELEBİ MESLEK YÜKSEKOKULU	-	-	1	1	3	-	-	-	-	4
ULUSLARARASI ÖĞRENCİ KURUM KOORDİNATÖRLÜĞÜ	-	-	-	-	1	-	-	-	-	1
GENEL SEKRETERLİK	-	-	-	-	-	-	-	-	-	-
REKTÖRLÜK ÖZEL KALEM	-	-	-	-	-	-	-	-	-	-
BİLGİ İŞLEM DAİRE BAŞKANLIĞI	-	-	-	-	4	-	-	-	-	4
MERKEZLER	-	-	-	-	15	-	-	-	-	15
TOPLAM	146	139	275	559	108	221	118	339	5	1012

Personel Sayılarının Yıllara Göre Dağılımı

	2018	2019	2020
İdari Personel	568	575	620
Akademik Personel	896	933	1012



E- ÖĞRENCİLERİMİZ

Mevcut Öğrenci Sayıları

ÜNİVERSİTEYE BAĞLI FAKÜLTE, ENSTİTÜ, MYO VE YÜKSEK OKULLARIN ADI	ÖN LİSANS ÖĞRENCİ SAYISI	LİSANS ÖĞRENCİ SAYISI	YÜKSEK LİSANS ÖĞRENCİ SAYISI	DOKTORA ÖĞRENCİ SAYISI	TOPLAM
Diş Hekimliği Fakültesi		671			671
Eczacılık		181			181
İktisadi ve İdari Bilimler Fakültesi		1328			1328
Mühendislik Mimarlık Fakültesi		2414			2414
Sağlık Bilimleri Fakültesi		1087			1087
Su Ürünleri Fakültesi		54			54
Tıp Fakültesi		961			961
Turizm Fakültesi		691			691
Fen Bilimleri Enstitüsü			371	102	473
Sağlık Bilimleri Enstitüsü			144	76	220
Sosyal Bilimler Enstitüsü			968	138	1106
Sağlık Hizmetleri Meslek Yüksekokulu	550				550
Çelebi Meslek Yüksekokulu					0
İslami İlimler Fakültesi		759			759
Sosyal ve Beşeri Bilimler Fakültesi		1653			1653
GENEL TOPLAM	550	9.799	1.483	316	12.148

Yıllara Göre Program Bazında Öğrenci Sayılarının Dağılımı

	2018	2019	2020
Ön lisans	666	492	550
Lisans	9.797	8.865	9.799
Lisansüstü	2.310	1.716	1.483
Doktora	297	289	316
Genel Toplam	13.070	11.362	12.148

F- DİĞER HUSUSLAR

II- PERFORMANS BİLGİLERİ

A- TEMEL POLİTİKA VE ÖNCELİKLER

Üniversitemizin Temel Politikası; Milli Eğitim Bakanlığı 2023 Eğitim Vizyonu, Yükseköğretim Kurulu Başkanlığının “Türkiye’nin Yükseköğretim Stratejisi”, Kalkınma Planları ve Yılı Programı, Orta Vadeli Program, Orta Vadeli Mali Plan ve Bilgi Toplumu Stratejisi ve eki Eylem Planında sayılan politika ve önceliklere ilave olarak üniversitemiz 2020-2024 dönemi stratejik planında belirlenen hedeflere ulaşmaktır.

Ülkemizin 2023 hedefleri doğrultusunda uzun vadeli bir perspektifle kalkınma vizyonunu ortaya koyarak, milletimizin temel değerlerini ve beklentilerini karşılamak, ülkemizin uluslararası konumunu yükseltmek ve halkımızın refahını artırmak için temel yol haritası olarak hazırlanan On Birinci Kalkınma Planı; her alanda rekabetçiliği ve verimlilik artışını sağlamaya odaklanmıştır. İstikrarlı ve güçlü ekonomi, rekabetçi üretim ve verimlilik, nitelikli insan ve güçlü toplum, yaşanabilir şehirler ve sürdürülebilir çevre ile hukuk devleti, demokratikleşme ve iyi yönetim gelişme eksenleri olmak üzere beş temel eksenden oluşmaktadır. Tüm eksenler açısından nihai olarak **“daha fazla değer üreten, daha adil paylaştan, daha güçlü ve müreffeh Türkiye”** vizyonuyla uzun vadeli bir perspektif sunmaktadır.

Bu kapsamda Üniversitemiz 2021 Yılı Performans Programı hazırlanırken başta Onbirinci Kalkınma Planı, 2020-2022 Orta Vadeli Program, 2020-2022 Orta Vadeli Mali Plan, Yıllık Program, Üniversitemiz 2020- 2024 Stratejik Planı, 2021-2023 Dönemi Bütçesi ve program bütçe yaklaşımı

doğrultusunda; program sınıflandırması ve performans bilgisinin geliştirilmesi, bütçe hazırlık ve uygulama süreçlerinin program bütçe yaklaşımına uygun olarak tasarlanması, program maliyetlendirme yönteminin geliştirilmesi ve program izleme ve değerlendirme sürecinin belirlenmesi şeklinde hazırlanmıştır. Kamu kaynaklarının ihtiyaçlar doğrultusunda tahsisi ve etkili kullanımında bütçesel süreçten beklenen; politika oluşturma, planlama ve bütçeleme arasındaki bağın iyi bir şekilde kurulmasıdır. Üniversitemiz kaynaklarının öncelikler çerçevesinde etkin, ekonomik ve verimli kullanılması ve şeffaflığın sağlanması ilkeleri gereği hazırlanan performans programı ile Üniversite faaliyetlerinin hedef ve göstergelere dayalı olarak izlenmesi ile kamuoyunun bilgilendirilmesi amaçlanmaktadır.

5018 sayılı Kamu Mali Yönetimi ve Kontrol Kanunu ile mali saydamlık ve hesap verilebilirlik kavramları ön plana çıkmaktadır. Üniversitemizin 2020-2024 dönemi Stratejik Planında yer alan misyon, vizyon, stratejik amaçlar ve hedefler doğrultusunda hazırlanan 2020 Mali Yılı Performans Programı ile; öğrenci odaklılık, katılımcılık, kapsayıcılık, hesap verebilirlik, şeffaflık ve verimlilik ilkeleri esas alınarak kalite odaklı ve dinamik bir yapıya sahip akademik, idari ve mali açıdan özerk üniversite modeli oluşturulması hedeflenmektedir.

AMAÇ VE HEDEFLER

1. Misyon

İnsanlığın refahını arttırmak temel amacıyla; bilimsel araştırmalar yapmak, mesleki ve akademik alanda yetkin, temel değerlerimizle donatılmış bireyler yetiştirmek, üretilen değerleri ekonomik çerçeve ve bilgi birikimini toplumun hizmetine sunmaktadır.

2. Vizyon

Bilimsel araştırmalarla akademik dünyaya, yarattığı etkin fayda ile uluslararası topluma ilham veren ekol bir üniversite olmak.

Temel Değerler

Ahlak ve Mesleki Etik

Üniversitemiz tüm süreçlerini, ahlaki değerlere bağlı olarak ulusal ve uluslararası kabul görmüş mesleki etik, davranış ve ilkeler çerçevesinde yürütür.

Katılımcılık

Üniversitemiz tüm karar alma süreçlerinde, duygusal ve düşünsel bağlılığı teminen, iç ve dış paydaşların katılımı ile birlikte görüş ve önerilerine değer verir.

Şeffaflık ve Hesap Verebilirlik

Üniversitemiz kaynakların etkili, ekonomik ve verimli bir şekilde kullanıldığının kanıtı olarak, yönetsel şeffaflık ve hesap verebilirlik ilkelerine önem verir.

Estetik ve Çevre Duyarlılığı

Üniversitemiz insanlığın yaşanabilir bir dünyada hayat sürmesi ve içinde yaşadığımız toplumun refaha ulaşması için spor, sanat ve doğa bilinci gibi estetik kazanımlara önem vererek çevre duyarlılığını ön plana çıkarır.

Liyakat

Üniversitemiz başarıya giden yolda etkinliğin ve verimliliğin sürdürülebilmesi amacıyla, insan kaynakları yönetimi süreçlerinin; işe uygunluk, bilgi, beceri ve başarı ölçütlerini temel alarak eşit imkânlarda gerçekleştirilmesine önem verir.

Yenilikçilik

Üniversitemiz öğrenmenin süreklilik kazanması ve yenilikçi yönlerin gelişmesi için kamu-üniversite-sanayi işbirliğine yönelik özgün bilimsel proje ve faaliyetleri destekler.

Yüksek Kalite

Üniversitemiz tüm ürün ve hizmetleri, sürekli gelişim, iyileştirme bilinci ile yüksek kaliteye ulaşmak amacıyla, iç ve dış paydaşların ihtiyaç ve beklentilerine uygun olarak sunar.

4. Stratejik Amaçlar

AMAÇ- 1

Eğitim öğretim hizmetlerinin kalitesini arttırmak.

AMAÇ- 2

Araştırma geliştirme ve yenilikçilik kapasitesini geliştirmek.

AMAÇ- 3

Girişimcilik ve toplumsal katkı misyonlarının zeminini genişletmek.

AMAÇ- 4

Kurumsal kapasiteyi geliştirmek.

AMAÇ- 5

Kurumsallaşma düzeyinin temel değerlerimize dayalı olarak arttırmak.

Stratejik Hedefler

Üniversitemiz 2020-2024 Dönemi Stratejik Planında belirlenen amaçlarımıza ait stratejik hedeflerimiz aşağıda belirtilmiştir.

STRATEJİK AMAÇ 1	STRATEJİK HEDEFLER
Eğitim öğretim hizmetlerinin kalitesini arttırmak	Stratejik Hedef 1.1: Akredite program sayısının artırılması
	Stratejik Hedef 1.2: Akademik insan kaynaklarının geliştirilmesi
	Stratejik Hedef 1.3: Öğrenme kaynaklarının iyileştirilmesi
	Stratejik Hedef 1.4: Alternatif eğitim öğretim ihtiyacının karşılanması
	Stratejik Hedef 1.5: Eğitim öğretimde uluslararasılaşma kanallarının açılması
STRATEJİK AMAÇ 2	STRATEJİK HEDEFLER
Sürdürülebilir uluslararası standartlarda eğitim vermek	Stratejik Hedef 2.1: Araştırma altyapısının geliştirilmesi
	Stratejik Hedef 2.2: Bilimsel araştırma projelerinin artırılması
	Stratejik Hedef 2.3: İleri araştırma uygulamalarının iyileştirilmesi ve geliştirilmesi
	Stratejik Hedef 2.4: Bilimsel yayınların artırılması
	Stratejik Hedef 2.5: Bilimsel toplantı nitelikli organizasyonların artırılması
STRATEJİK AMAÇ 3	STRATEJİK HEDEFLER

Girişimcilik ve toplumsal katkı misyonlarının zeminini genişletmek.	Stratejik Hedef 3.1: Üniversite-sanayi işbirliğinin geliştirilmesi
	Stratejik Hedef 3.2: Bilirkişilik, danışmanlık hizmetlerinin artırılması
	Stratejik Hedef 3.3: Toplumsal katkı sağlamaya yönelik faaliyetlerin geliştirilmesi
	Stratejik Hedef 3.4: Sağlık hizmetlerinin artırılması ve iyileştirilmesi
	Stratejik Hedef 3.5: Sürekli eğitim hizmetlerinin artırılması ve iyileştirilmesi

STRATEJİK AMAÇ 4	STRATEJİK HEDEFLER
Kurumsal kapasiteyi geliştirmek.	Stratejik Hedef 4.1: Mali kaynak yönetiminin güçlendirilmesi ve kaynakların geliştirilmesi
	Stratejik Hedef 4.2: Fiziki altyapı ve kaynakların geliştirilmesi
	Stratejik Hedef 4.3 İnsan kaynakları yönetimine geçilmesi ve geliştirilmesi
	Stratejik Hedef -4.4 Yönetim bilgi sistemlerinin geliştirilmesi ve iyileştirilmesi
	Stratejik Hedef -4.5 Kurum kültürünün geliştirilmesi

STRATEJİK AMAÇ 5	STRATEJİK HEDEFLER
Kurumsallaşma düzeyinin temel değerlerimize dayalı olarak arttırmak.	Stratejik Hedef -5.1 Kalite yönetim sistemleri uygulamalarının sürekliliğinin sağlanması
	Stratejik Hedef -5.2 Dış paydaşlarla iletişim ve katılımı artırılması
	Stratejik Hedef -5.3 İç paydaşlar arası nitelikli iletişimin artırılması
	Stratejik Hedef 5.4 Risk tabanlı süreç yönetiminin geliştirilmesi
	Stratejik Hedef 5.5 Üniversitenin iyi tanınırlığının sağlanması

ALT PROGRAM HEDEFLERİ VE STRATEJİK PLAN İLİŞKİSİ

Kurum: İZMİR KATİP ÇELEBİ ÜNİVERSİTESİ

Yıl: 2021

PROGRAM ADI	ALT PROGRAM ADI	ALT PROGRAM HEDEFLERİ	İLİŞKİLİ OLDUĞU STRATEJİK AMAÇ
ARAŞTIRMA, GELİŞTİRME VE YENİLİK	ARAŞTIRMA ALTYAPILARI	Ülkemizin bilgi birikiminin artırılmasına ve teknolojik gelişimine katkıda bulunmak üzere yükseköğretim kurumlarında araştırma altyapılarının kurulması ve kapasitelerinin güçlendirilmesi	Araştırma geliştirme ve yenilikçilik kapasitesini geliştirmek
	YÜKSEKÖĞRETİMDE BİLİMSEL ARAŞTIRMA VE GELİŞTİRME	Yükseköğretim kurumlarında inovasyon amaçlı bilimsel çalışmaların artırılması	Araştırma geliştirme ve yenilikçilik kapasitesini geliştirmek
HAYAT BOYU ÖĞRENME	YÜKSEKÖĞRETİM KURUMLARI SÜREKLİ EĞİTİM FAALİYETLERİ	Toplumun tüm kesimlerine ihtiyaç duyduğu alanlarda eğitimler verilmesi, kamu kurum ve kuruluşları, özel sektör ve uluslararası kuruluşlarla işbirliğinin gelişmesine katkıda bulunulması	Girişimcilik ve toplumsal katkı misyonlarının zeminini genişletmek
TEDAVİ EDİCİ SAĞLIK	TEDAVİ EDİCİ SAĞLIK	Tedavi edici sağlık hizmetinin erişilebilir ve etkili olarak sunulmasının sağlanması	Girişimcilik ve toplumsal katkı misyonlarının zeminini genişletmek
YÜKSEKÖĞRETİM HİZMETLERİ	ÖĞRETİM ELEMANLARININ MESLEKİ GELİŞİMİ	Alanında yetkin, araştırmacı, bilgi üreten ve aktaran akademisyenler yetiştirilmesi	Eğitim öğretim hizmetlerinin kalitesini artırmak
	ÖN LİSANS EĞİTİMİ, LİSANS EĞİTİMİ VE LİSANSÜSTÜ EĞİTİM	Mesleki yeterlilik sahibi ve gelişime açık mezunlar yetiştirilmesi	Eğitim öğretim hizmetlerinin kalitesini artırmak
	YÜKSEKÖĞRETİMDE ÖĞRENCİ YAŞAMI	Yükseköğretim öğrencilerine sunulan beslenme ve barınma hizmetlerinin kalitesinin artırılması; öğrencilerin kişisel ve sosyal gelişimi desteklenerek yaşam kalitesinin yükseltilmesi	Kurumsal kapasiteyi geliştirmek

C-İDARE PERFORMANS BİLGİSİ

İZMİR KATİP ÇELEBİ ÜNİVERSİTESİ PERFORMANS BİLGİSİ

Bütçe Yılı: 2021
Program Adı: ARAŞTIRMA, GELİŞTİRME VE YENİLİK

Alt Program Adı: YÜKSEKÖĞRETİMDE BİLİMSEL ARAŞTIRMA VE GELİŞTİRME
Gereke ve Açıklamalar

İzmir Katip Çelebi Üniversitesinde yürütülen bilimsel araştırma ve geliştirme faaliyetleri kapsamında 25 TÜBİTAK projesi ve Üniversitemiz tarafından desteklenen 107 BAP (Bilimsel Araştırma Proje) yürütülmektedir.

Alt Program Hedefi:

Yükseköğretim kurumlarında inovasyon amaçlı bilimsel çalışmaların artırılması

Performans Göstergeleri

Performans Göstergesi	Ölçü Birimi	2020	2020 Planlanan	2020 YS Gerç. Tahmini	2021 Hedef	2022 Tahmin	2023 Tahmin
1- Ar-ge'ye harcanan bütçenin toplam bütçeye oranı	Oran	4,61	3,79	4,61	3,8	3,81	3,81

Göstergeye İlişkin Açıklama:
Hesaplama Yöntemi:
Verinin Kaynağı:
Sorumlu İdare:

Üniversitemiz Ar-Ge'ye harcanan bütçe ile toplam bütçe artış oranının izlenmesi.
Ar-Ge Harcaması Toplamı (09.8.8 fonksiyonundaki harcama toplamı)/ Üniversitemizin Toplam Bütçesine oranı
Özel Kalem(Rektörlük), YÖKSİS-Üniversite İzleme Kriterleri

Performans Göstergesi	Ölçü Birimi	-1	2020 Planlanan	2020 YS Gerç. Tahmini	2021 Hedef	2022 Tahmin	2023 Tahmin
2- Ar-ge sonucu ortaya çıkan ürünlere ilişkin alınan patent sayısı	Sayı	0	0	0	0	0	0

Göstergeye İlişkin Açıklama:
Hesaplama Yöntemi:
Verinin Kaynağı:
Sorumlu İdare:

Performans Göstergesi	Ölçü Birimi	-1	2020 Planlanan	2020 YS Gerç. Tahmini	2021 Hedef	2022 Tahmin	2023 Tahmin
3- Ar-ge sonucu ticarileştirilen ürün sayısı	Sayı	0	0	0	0	0	0

Göstergeye İlişkin Açıklama:
Hesaplama Yöntemi:
Verinin Kaynağı:
Sorumlu İdare:

Performans Göstergesi	Ölçü Birimi	-1	2020 Planlanan	2020 YS Gerç. Tahmini	2021 Hedef	2022 Tahmin	2023 Tahmin
4- Araştırma merkezleri gelir miktarı	TL	0	0	0	0	0	0

Göstergeye İlişkin Açıklama:
Hesaplama Yöntemi:
Verinin Kaynağı:
Sorumlu İdare:

Performans Göstergesi	Ölçü Birimi	2020	2020 Planlanan	2020 YS Gerç. Tahmini	2021 Hedef	2022 Tahmin	2023 Tahmin
5- Araştırma merkezlerinin sanayi ile yaptığı proje sayısı	Sayı	2	6	6	11	16	16

Göstergeye İlişkin Açıklama:
Hesaplama Yöntemi:
Verinin Kaynağı:
Sorumlu İdare:

Üniversitemiz araştırma merkezlerinin sanayi ile yaptığı proje sayısının izlenmesi.
Üniversite sanayi işbirliği kapsamında yürütülen proje sayıları toplamı
Özel Kalem (Rektörlük), Kurum Faaliyet Raporu

Performans Göstergesi	Ölçü Birimi	2020	2020 Planlanan	2020 YS Gerç. Tahmini	2021 Hedef	2022 Tahmin	2023 Tahmin
6- BAP kapsamında desteklenen araştırma projeleri sayısı	Sayı	198	225	225	245	270	270

Göstergeye İlişkin Açıklama:
Hesaplama Yöntemi:
Verinin Kaynağı:
Sorumlu İdare:

Üniversitemiz BAP kapsamında desteklenen araştırma projelerinin izlenmesi.
BAP kapsamında desteklenen araştırma projeleri sayıları toplamı
Özel Kalem (Rektörlük), Performans Programı Bilgisi-Araştırma (AP1.G7) ve Kurum Faaliyet Raporu

Performans Göstergesi	Ölçü Birimi	-1	2020 Planlanan	2020 YS Gerç. Tahmini	2021 Hedef	2022 Tahmin	2023 Tahmin
7- Öğretim elemanı başına düşen ar-ge proje sayısı	Sayı	0	0	0	0	0	0

Göstergeye İlişkin Açıklama:

Hesaplama Yöntemi:

Verinin Kaynağı:

Sorumlu İdare:

Performans Göstergesi	Ölçü Birimi	-1	2020 Planlanan	2020 YS Gerç. Tahmini	2021 Hedef	2022 Tahmin	2023 Tahmin
8- Patent, faydalı model ve endüstriyel tasarım başvuru sayısı	Sayı	0	0	0	0	0	0

Göstergeye İlişkin Açıklama:

Hesaplama Yöntemi:

Verinin Kaynağı:

Sorumlu İdare:

Performans Göstergesi	Ölçü Birimi	2020	2020 Planlanan	2020 YS Gerç. Tahmini	2021 Hedef	2022 Tahmin	2023 Tahmin
9- Ulusal ve uluslararası kuruluşlar tarafından desteklenen ar-ge projesi sayısı	Sayı	13	16	78	20	22	22

Göstergeye İlişkin Açıklama:

Bir önceki yıl ulusal ve uluslararası özel veya resmi kurum ve kuruluşlar tarafından desteklenmiş ve destek süresi dokuz aydan az olmayan Ar-Ge niteliği taşıyan proje sayısı. (Destek süresi birden fazla yılı kapsıyor ise; a) bu sürenin her yıl için 9 aydan fazla olması durumunda bütün yıllara, b) iki farklı yılın toplamında 9 aydan fazla olması durumunda, daha fazla süreyi içeren yıla veri olarak girilir. BAP verileri girilmeyecektir.)

Hesaplama Yöntemi:

Verinin Kaynağı:

Sorumlu İdare:

İlgili birimlerin verileri toplanarak elde edilir.
Özel Kalem (Rektörlük), YÖKSİS-Üniversite İzleme Kriterleri (B-12)

Performans Göstergesi	Ölçü Birimi	2020	2020 Planlanan	2020 YS Gerç. Tahmini	2021 Hedef	2022 Tahmin	2023 Tahmin
10- Uluslararası endekslerde yer alan bilimsel yayın sayısı	Sayı	390	420	420	450	480	480

Göstergeye İlişkin Açıklama:

Üniversitemiz bilimsel nitelikte makale, bildiri, inceleme/derleme, kitap, dergi, vb. toplam yayın sayısının izlenmesi.

Hesaplama Yöntemi:

Verinin Kaynağı:

Sorumlu İdare:

Bilimsel nitelikte makale, bildiri, inceleme/derleme, kitap, dergi, vb. toplam yayın sayısını ifade eder.
Özel Kalem (Rektörlük), Rehber 39, Kurum Faaliyet Raporu, Sf 178

Alt Program Kapsamında Yürütülecek Faaliyet Maliyetleri

Faaliyetler	2020 Bütçe	2020 Harcama Haziran	2021 Bütçe	2022 Tahmin	2023 Tahmin
Yükseköğretim Kurumlarının Bilimsel Araştırma Projeleri	16.321.713	214.829.239	7.117.618	7.735.233	8.402.917
Bütçe İçi	1.015.000	0	1.110.000	1.181.000	1.251.000
Bütçe Dışı	15.306.713	214.829.239	6.007.618	6.554.233	7.151.917
T O P L A M	16.321.713	214.829.239	7.117.618	7.735.233	8.402.917
Bütçe İçi	1.015.000	0	1.110.000	1.181.000	1.251.000
Bütçe Dışı	15.306.713	214.829.239	6.007.618	6.554.233	7.151.917

Faaliyetlere İlişkin Açıklamalar:

Yükseköğretim Kurumlarının Bilimsel Araştırma Projeleri

2547 sayılı Yükseköğretim Kanununun 7 nci maddesinin birinci fıkrasının (d) bendinin (2) numaralı alt bendi ile 14 üncü maddesi, Yükseköğretim Kurumları Bilimsel Araştırma Projeleri Hakkında Yönetmelik ve diğer yasal mevzuat kapsamında bilimsel araştırma proje tekliflerinin değerlendirilmesi, hizmetlerin yürütülmesi, izlenmesi ve sonuçlarının değerlendirilmesi

Alt Program Adı: ARAŞTIRMA ALTYAPILARI**Gereke ve Açıklamalar**

İzmir Katip Çelebi Üniversitesi araştırma faaliyetlerini Taramalı Elektron Mikroskobu (SEM) Laboratuvarı, X-Işını Difraktometresi (XRD) ve (XRF Laboratuvarı, Nanomekanik Laboratuvarı, Termal Analiz Laboratuvarı, Kromatografi Laboratuvarı, Biyomedikal ve Nanoteknoloji Laboratuvarı ve Mekanik ve Metalografik Analiz Laboratuvarında yürütmekte olup, laboratuvarlarımızda; Taramalı Elektron Mikroskobu Analizi, Stem Dedektörü Analizi, Numune Kaplama, Atomik Kuvvet Mikroskobu Analizi, AFM Sıvı Hücre Analizi, Toz/Katı Malzeme Kırınım Deseni Çekimi, İnce Film Analizi, Patern Tayini, Kil Fraksiyon Analizi, Standart Numune Hazırlama, Özgül Yüzey Alanı Analizi, Gözenek Boyut Dağılım Analizi, TGA/DTA, DSC, Zeta Potansiyel Ölçümü, Nano Parçacık Boyut Analizi, Mikro Parçacık Boyut Dağılım Analizi (Kuru ve Yaş), Oksijen Analizi, Dalga Boyu Tarama, Katı, İnce Film Spektrum Analizi, Reolojik Analiz, Yüzey Gerilim Analizi, Temas Açısı Ölçüm Analizi, Yüzey Haritalaması ve Derinlik Analizi, Spektrum Analiz, Life Time Analizi, Element Kütle Taraması, Mikro Dalga Numune Hazırlama, Gerçek Yoğunluk/Hacim Ölçümü, Mikro Sertlik Analizi hizmetleri verilmektedir.

Alt Program Hedefi:

Ülkemizin bilgi birikiminin artırılmasına ve teknolojik gelişimine katkıda bulunmak üzere yükseköğretim kurumlarında araştırma altyapılarının kurulması ve kapasitelerinin güçlendirilmesi

Performans Göstergeleri

Performans Göstergesi	Ölçü Birimi	-1	2020 Planlanan	2020 YS Gerç. Tahmini	2021 Hedef	2022 Tahmin	2023 Tahmin
1- Araştırma altyapısı projesi tamamlanma oranı	Oran	0	0	0	0	0	0

Göstergeye İlişkin Açıklama:
Hesaplama Yöntemi:
Verinin Kaynağı:
Sorumlu İdare:

Alt Program Kapsamında Yürütülecek Faaliyet Maliyetleri

Faaliyetler	2020 Bütçe	2020 Harcama Haziran	2021 Bütçe	2022 Tahmin	2023 Tahmin
Yükseköğretim Kurumları Araştırma Altyapısı Kurulması ve Geliştirilmesi	0	0	2.000	2.000	2.000
Bütçe İçi	0	0	2.000	2.000	2.000
Bütçe Dışı	0	0	0	0	0
T O P L A M	0	0	2.000	2.000	2.000
Bütçe İçi	0	0	2.000	2.000	2.000
Bütçe Dışı	0	0	0	0	0

Faaliyetlere İlişkin Açıklamalar:**Yükseköğretim Kurumları Araştırma Altyapısı Kurulması ve Geliştirilmesi**

2547 sayılı Yükseköğretim Kanununun 7 nci maddesinin birinci fıkrasının (d) bendinin (2) numaralı alt bendi ile 14 üncü maddesi ve diğer yasal mevzuat kapsamında araştırma altyapısını desteklemek, geliştirmek ve laboratuvar sayısını artırmak.

İZMİR KATİP ÇELEBİ ÜNİVERSİTESİ PERFORMANS BİLGİSİ

Bütçe Yılı: 2021

Program Adı: HAYAT BOYU ÖĞRENME

Alt Program Adı: YÜKSEKÖĞRETİM KURUMLARI SÜREKLİ EĞİTİM FAALİYETLERİ

Gereke ve Açıklamalar

İzmir Katip Çelebi Üniversitesi Sürekli Eğitim Merkezi öncülüğünde toplumun her kesimine yönelik, talep ve ihtiyaç duyulan alanlarda sertifika ve kurs (Yabancı Dil, TOEFL/LEITS Hazırlık Kursu, YDS-YÖKDİL Sınavı Hazırlık Kursu, KOBİ Danışmanlığı, Bilimsel Araştırma, Planlama Modül vb.) eğitim programları sunulmaktadır.

Alt Program Hedefi:

Toplumun tüm kesimlerine ihtiyaç duyduğu alanlarda eğitimler verilmesi, kamu kurum ve kuruluşları, özel sektör ve uluslararası kuruluşlarla işbirliğinin gelişmesine katkıda bulunulması

Performans Göstergeleri

Performans Göstergesi	Ölçü Birimi	2020	2020 Planlanan	2020 YS Gerç. Tahmini	2021 Hedef	2022 Tahmin	2023 Tahmin
1- Dezavantajlı gruplara yönelik sosyal entegrasyon ve kapsayıcılığa ilişkin yapılan faaliyet sayısı	Sayı	3	4	15	4	5	5

Göstergeye İlişkin Açıklama: Üniversitemiz dezavantajlı gruplara yönelik sosyal entegrasyon ve sosyal kapsayıcılığa ilişkin düzenlenen proje, panel, konferans, kongre, sanatsal faaliyet, ödül töreni vb. faaliyet sayısının izlenmesi.

Hesaplama Yöntemi: İlgili birimlerin verileri toplanarak elde edilir.

Verinin Kaynağı: Özel Kalem (Rektörlük), YÖKSİS-Üniversite İzleme Kriterleri (E5.1)

Sorumlu İdare:

Performans Göstergesi	Ölçü Birimi	2020	2020 Planlanan	2020 YS Gerç. Tahmini	2021 Hedef	2022 Tahmin	2023 Tahmin
2- Eğitim programlarına başvuran kişi sayısı	Sayı	364	400	100	440	480	480

Göstergeye İlişkin Açıklama: Üniversitemiz eğitim-öğretim döneminde eğitim programına başvuran kişi sayılarının izlenmesi.

Hesaplama Yöntemi: İlgili birimlerin verileri toplanarak elde edilir.

Verinin Kaynağı: Sürekli Eğitim Merkezi

Sorumlu İdare:

Performans Göstergesi	Ölçü Birimi	2020	2020 Planlanan	2020 YS Gerç. Tahmini	2021 Hedef	2022 Tahmin	2023 Tahmin
3- Mezunlara yönelik gerçekleştirilen faaliyet sayısı	Sayı	21	30	30	40	50	50

Göstergeye İlişkin Açıklama: Bir önceki yılda kariyer merkezi çalışmaları kapsamında öğrenci ve mezunlara yönelik gerçekleştirilen fuar, sempozyum, kurs, seminer, söyleşi vb. faaliyetlerin sayısı (Diğer üniversitelerin Kariyer Merkezleri tarafından düzenlenen faaliyetlere katılım değerlendirme dışıdır. Faaliyetlerin düzenlenmesine ilişkin yapılan toplantılar değerlendirme dışıdır.)

Hesaplama Yöntemi: İlgili birimlerin verileri toplanarak elde edilir.

Verinin Kaynağı: Özel Kalem (Rektörlük), YÖKSİS-Üniversite İzleme Kriterleri E3, Kurum Faaliyet Raporu

Sorumlu İdare:

Performans Göstergesi	Ölçü Birimi	2020	2020 Planlanan	2020 YS Gerç. Tahmini	2021 Hedef	2022 Tahmin	2023 Tahmin
4- Sürekli Eğitim Merkezi (SEM) ve Dil Merkezi (DİLMER) tarafından mesleki eğitime yönelik verilen sertifika sayısı	Sayı	364	400	100	440	480	480

Göstergeye İlişkin Açıklama: Bir önceki yılda Sürekli Eğitim Merkezi (SEM) ve Dil Merkezi (DİLMER) tarafından mesleki eğitime ilişkin verilen sertifika sayısı (Formasyon sertifikalarının sayısı veriyeye dâhil edilmeyecektir.)

Hesaplama Yöntemi: İlgili birimlerin verileri toplanarak elde edilir.

Verinin Kaynağı: Özel Kalem (Rektörlük), YÖKSİS-Üniversite İzleme Kriterleri E2, Kurum Faaliyet Raporu

Sorumlu İdare:

Performans Göstergesi	Ölçü Birimi	2020	2020 Planlanan	2020 YS Gerç. Tahmini	2021 Hedef	2022 Tahmin	2023 Tahmin
5- Tamamlanan sosyal sorumluluk projeleri sayısı	Sayı	20	21	21	22	23	23

Göstergeye İlişkin Açıklama: Bir önceki yılda yürütülen sosyal sorumluluk projesi sayısı. (Projenin başlangıç yılı değil, söz konusu yılda uygulanıp uygulanmadığı dikkate alınacaktır. Belirli bir bütçesi, hedefi ve çıktıları olan en az iki ay süreli projelerle ilgili veriler girilecektir. Sisteme projelere ait özet bilgi (azami 200 kelime) ve çıktıları (azami 5 adet, 400 kelime) girilecektir.

Hesaplama Yöntemi: İlgili birimlerin verileri toplanarak elde edilir.

Verinin Kaynağı: Özel Kalem (Rektörlük), Kalite Güvence Sistemi-Kurumsal Gösterge Raporu 5.1.1, YÖKSİS-Üniversite İzleme Kriterleri E1

Sorumlu İdare:

Performans Göstergesi	Ölçü Birimi	-1	2020 Planlanan	2020 YS Gerç. Tahmini	2021 Hedef	2022 Tahmin	2023 Tahmin
6- Üniversitenin çevrecilik alanlarında aldığı ödül sayısı	Sayı	0	0	0	0	1	1

Göstergeye İlişkin Açıklama: Üniversitemizin yıl içinde çevrecilik alanında aldığı ödül sayısının takibi.
Hesaplama Yöntemi: İlgili birimlerin verileri toplanarak elde edilir.
Verinin Kaynağı: Özel Kalem (Rektörlük)
Sorumlu İdare:

Alt Program Kapsamında Yürütülecek Faaliyet Maliyetleri

Faaliyetler	2020 Bütçe	2020 Harcama Haziran	2021 Bütçe	2022 Tahmin	2023 Tahmin
Toplum Hizmetine Sunulan Eğitim Programları, Kurs ve Seminerler	1.151.600	334.098	1.209.180	1.270.000	1.350.000
Bütçe İçi	0	0	0	0	0
Bütçe Dışı	1.151.600	334.098	1.209.180	1.270.000	1.350.000
T O P L A M	1.151.600	334.098	1.209.180	1.270.000	1.350.000
Bütçe İçi	0	0	0	0	0
Bütçe Dışı	1.151.600	334.098	1.209.180	1.270.000	1.350.000

Faaliyetlere İlişkin Açıklamalar:

Toplum Hizmetine Sunulan Eğitim Programları, Kurs ve Seminerler

2547 sayılı Yükseköğretim Kanununun 7 nci maddesinin birinci fıkrasının (d) bendinin (2) numaralı alt bendi ile 14 üncü maddesine dayanılarak hazırlanan İzmir Kâtip Çelebi Üniversitesi Sürekli Eğitim Uygulama ve Araştırma Merkezi Yönetmeliği gereğince akademik programlar dışında sürekli olarak toplumun her kesimine, ihtiyaç duyulan alanlarda eğitim programlarını düzenleyerek ve ilan ederek bu programlar aracılığıyla Üniversitenin kamu ve özel sektör ile uluslararası kuruluşlarla işbirliğinin gelişmesine ve ülkenin eğitim ve kültür düzeyinin yükseltilmesine katkıda bulunmaktadır. Bu amaçla yürütülecek sertifikaya yönelik eğitim programlarının önerilmesinde izlenecek yöntem ile bu eğitim programlarını başarıyla bitirenlere verilecek sertifika koşullarını ve biçimini belirlemek ve düzenlemektir.

Yükseköğretim Kurumları Sosyal Sorumluluk Projeleri

İZMİR KATİP ÇELEBİ ÜNİVERSİTESİ PERFORMANS BİLGİSİ

Bütçe Yılı: 2021
Program Adı: TEDAVİ EDİCİ SAĞLIK

Alt Program Adı: TEDAVİ HİZMETLERİ

Gereke ve Açıklamalar

İzmir Kâtip Çelebi Üniversitesi Diş Hekimliği Uygulama ve Araştırma Merkezine başvuran hastalara ağız, diş ve çene sağlığı, endodonti, ortodonti, pedodonti, periodontoloji, protetik diş tedavisi ve restoratif diş tedavisi hizmeti sunulmaktadır.

Alt Program Hedefi:

Tedavi edici sağlık hizmetinin erişilebilir ve etkili olarak sunulmasının sağlanması

Performans Göstergeleri

Performans Göstergesi	Ölçü Birimi	2020	2020 Planlanan	2020 YS Gerç. Tahmini	2021 Hedef	2022 Tahmin	2023 Tahmin
1- Ameliyat sayısı	Sayı	2.052	2.006	2.006	2.220	2.330	2.330

Göstergeye İlişkin Açıklama: Üniversitemiz Diş Hastanesinde yapılan ameliyat sayısının takibi.
Hesaplama Yöntemi: Diş Hastanemizde ameliyat olan kişi sayısı.
Verinin Kaynağı: Diş Hekimliği Fakültesi
Sorumlu İdare:

Performans Göstergesi	Ölçü Birimi	-1	2020 Planlanan	2020 YS Gerç. Tahmini	2021 Hedef	2022 Tahmin	2023 Tahmin
2- Üniversite hastaneleri nitelikli yatak oranı	Oran	0	0	0	0	0	0

Göstergeye İlişkin Açıklama:
Hesaplama Yöntemi:
Verinin Kaynağı:
Sorumlu İdare:

Performans Göstergesi	Ölçü Birimi	-1	2020 Planlanan	2020 YS Gerç. Tahmini	2021 Hedef	2022 Tahmin	2023 Tahmin
3- Üniversite hastaneleri yatak doluluk oranı	Oran	0	0	0	0	0	0

Göstergeye İlişkin Açıklama:
Hesaplama Yöntemi:
Verinin Kaynağı:
Sorumlu İdare:

Performans Göstergesi	Ölçü Birimi	-1	2020 Planlanan	2020 YS Gerç. Tahmini	2021 Hedef	2022 Tahmin	2023 Tahmin
4- Yatan hasta sayısı	Sayı	0	0	0	0	0	0

Göstergeye İlişkin Açıklama:
Hesaplama Yöntemi:
Verinin Kaynağı:
Sorumlu İdare:

Alt Program Kapsamında Yürütülecek Faaliyet Maliyetleri

Faaliyetler	2020 Bütçe	2020 Harcama Haziran	2021 Bütçe	2022 Tahmin	2023 Tahmin
Ağız ve Diş Sağlığı Hizmetleri	20.071.000	4.872.470	33.123.000	32.581.000	37.483.000
Bütçe İçi	5.490.000	2.369.056	20.652.000	19.485.000	23.733.000
Bütçe Dışı	14.581.000	2.503.414	12.471.000	13.096.000	13.750.000
T O P L A M	20.071.000	4.872.470	33.123.000	32.581.000	37.483.000
Bütçe İçi	5.490.000	2.369.056	20.652.000	19.485.000	23.733.000
Bütçe Dışı	14.581.000	2.503.414	12.471.000	13.096.000	13.750.000

Faaliyetlere İlişkin Açıklamalar:

Ağız ve Diş Sağlığı Hizmetleri

2547 sayılı Yükseköğretim Kanununun 7 nci maddesinin birinci fıkrasının (d) bendinin (2) numaralı alt bendi ile 14 üncü maddesine dayanılarak hazırlanan İzmir Kâtip Çelebi Üniversitesi Diş Hekimliği Uygulama ve Araştırma Merkezi Yönetmeliği gereğince, Merkeze başvuran acil ve diğer hastalara ayaktan veya yatırılarak ağız, diş ve çene sağlığı hizmeti vermek, diş hekimi yetiştirmek, yardımcı sağlık personeli eğitimine destek vermek, bilimsel eğitim-öğretim, araştırma ve uygulama olanağı sağlamak amacıyla Tıp Fakültesi ve Üniversite bünyesindeki sağlık hizmetleri ile ilgili alanlarda faaliyet gösteren fakülte, enstitü, yüksekokullar, uygulama ve araştırma merkezleri başta olmak üzere diğer kurumlarla işbirliği yapmak, eğitim ve sağlık hizmetlerinin verimliliği ile niteliğini arttırmak, tıbbi

arařtırma ve uygulamaların en üst düzeyde gerekleřmesi iin bilimsel arařtırma kořullarını hazırlamak, aėdař hastane iřletme ynetimi ilkeleri doėrultusunda faaliyette bulunmak ve ulařılabilir kaliteli saėlık hizmeti sunulmasını saėlamak.

İZMİR KATİP ÇELEBİ ÜNİVERSİTESİ PERFORMANS BİLGİSİ

Bütçe Yılı: 2021
Program Adı: YÜKSEKÖĞRETİM

Alt Program Adı: ÖN LİSANS EĞİTİMİ, LİSANS EĞİTİMİ VE LİSANSÜSTÜ EĞİTİM
Gerekçe ve Açıklamalar

İzmir Katip Çelebi Üniversitesinde 2020 yılı itibariyle toplam 13 fakülte, 3 enstitü, 1 yüksekokul, 2 meslek yüksekokulu olmak üzere; 4 ön lisans, 38 lisans ve 33 lisansüstü olmak üzere toplam 69 programda eğitim öğretim hizmeti sunulmaktadır.

Alt Program Hedefi:

Mesleki yeterlilik sahibi ve gelişime açık mezunlar yetiştirilmesi

Performans Göstergeleri

Performans Göstergesi	Ölçü Birimi	2020	2020 Planlanan	2020 YS Gerç. Tahmini	2021 Hedef	2022 Tahmin	2023 Tahmin
1- Doktora eğitimini tamamlayanların sayısı	Sayı	17	20	20	23	26	26

Göstergeye İlişkin Açıklama: Üniversitemiz doktora eğitimini tamamlayan kişi sayılarının takibi.
Hesaplama Yöntemi: Doktora eğitimini tamamlayanlar toplam olarak ifade edilir.
Verinin Kaynağı: Öğrenci İşleri Daire Başkanlığı, YÖKSİS-Üniversite İzleme Kriterleri-A1
Sorumlu İdare:

Performans Göstergesi	Ölçü Birimi	-1	2020 Planlanan	2020 YS Gerç. Tahmini	2021 Hedef	2022 Tahmin	2023 Tahmin
2- Eğitim bilimleri kontenjan doluluk oranı	Oran	0	0	0	0	0	0

Göstergeye İlişkin Açıklama:
Hesaplama Yöntemi:
Verinin Kaynağı:
Sorumlu İdare:

Performans Göstergesi	Ölçü Birimi	2020	2020 Planlanan	2020 YS Gerç. Tahmini	2021 Hedef	2022 Tahmin	2023 Tahmin
3- Eğitimin program süresinde bitirilme oranı	Oran	1	1	1	1	1	1

Göstergeye İlişkin Açıklama: Üniversitemiz yüksek okul, fakülte ve enstitü eğitim programlarının süresi içerisinde bitirilme oranının izlenmesi.
Hesaplama Yöntemi: (Normal öğrenim süresi içinde mezun olan öğrenci sayısı toplamı)/(Normal öğrenim süresi içinde mezun olması gereken öğrenci sayısı) oranı
Verinin Kaynağı: Öğrenci İşleri Daire Başkanlığı, Kalite Güvence Sistemi-Kurumsal Gösterge Raporu
Sorumlu İdare:

Performans Göstergesi	Ölçü Birimi	-1	2020 Planlanan	2020 YS Gerç. Tahmini	2021 Hedef	2022 Tahmin	2023 Tahmin
4- Fen bilimleri kontenjan doluluk oranı	Oran	0	0	5,43	0	0	0

Göstergeye İlişkin Açıklama: Üniversitemizin yıl içindeki Fen Bilimleri kontenjan doluluk oranının izlenmesi.
Hesaplama Yöntemi: (Fen Bilimleri Öğrenci Sayısı)/(Fen Bilimleri Öğrenci Kontenjanı)
Verinin Kaynağı: Öğrenci İşleri Daire Başkanlığı
Sorumlu İdare:

Performans Göstergesi	Ölçü Birimi	2020	2020 Planlanan	2020 YS Gerç. Tahmini	2021 Hedef	2022 Tahmin	2023 Tahmin
5- Kütüphanede bulunan basılı ve elektronik kaynak sayısı	Sayı	480.000	507.911	507.911	550.000	550.000	550.000

Göstergeye İlişkin Açıklama: Üniversitemiz kütüphanesinde bulunan toplam basılı ve elektronik kaynak sayısının izlenmesi.
Hesaplama Yöntemi: Kütüphanede bulunan toplam basılı ve elektronik kaynak sayısını ifade eder.
Verinin Kaynağı: Kütüphane ve Dokümantasyon Daire Başkanlığı
Sorumlu İdare:

Performans Göstergesi	Ölçü Birimi	2020	2020 Planlanan	2020 YS Gerç. Tahmini	2021 Hedef	2022 Tahmin	2023 Tahmin
6- Kütüphanede bulunan öğrenci başına düşen basılı ve elektronik kaynak sayısı	Sayı	35,04	38	38	40	42	42

Göstergeye İlişkin Açıklama: Üniversitemiz kütüphanesinde bulunan öğrenci başına düşen basılı ve elektronik kaynak sayısının takibi.
Hesaplama Yöntemi: [Basılı kitap ve dergiler + satın alınan e-kaynaklar (kitap+dergi) +ait yılda abonelik yoluyla erişilen e-kitap ve e-dergiler toplamı] / [öğrenci sayısı]= (İlgili yıl oranını ifade etmektedir.)
Verinin Kaynağı: Kütüphane ve Dokümantasyon Daire Başkanlığı, Kalite Güvence Sistemi-Kurumsal Gösterge Raporu 3.11.1
Sorumlu İdare:

Performans Göstergesi	Ölçü Birimi	-1	2020 Planlanan	2020 YS Gerç. Tahmini	2021 Hedef	2022 Tahmin	2023 Tahmin
7- Kütüphaneden yararlanan kişi sayısı	Sayı	0	0	67.322	0	0	0

Göstergeye İlişkin Açıklama: Üniversitemiz kütüphanesinden yararlanan kişi sayısı takibi.
Hesaplama Yöntemi: İlgili birimlerin verileri toplanarak elde edilir.
Verinin Kaynağı: Kütüphane ve Dokümantasyon Daire Başkanlığı
Sorumlu İdare:

Performans Göstergesi	Ölçü Birimi	2020	2020 Planlanan	2020 YS Gerç. Tahmini	2021 Hedef	2022 Tahmin	2023 Tahmin
8- Lisansüstü öğrencilerin toplam öğrenciler içindeki payı	Oran	0,24	0,3	0,3	0,4	0,4	0,4

Göstergeye İlişkin Açıklama: Üniversitemiz lisansüstü öğrencilerin toplam öğrenciler içindeki payının izlenmesi.
Hesaplama Yöntemi: Lisansüstü programlarındaki öğrenci sayısı/Toplam öğrenci sayısı
Verinin Kaynağı: Öğrenci İşleri Daire Başkanlığı, Kalite Güvence Sistemi-Kurumsal Gösterge Raporu
Sorumlu İdare:

Performans Göstergesi	Ölçü Birimi	2020	2020 Planlanan	2020 YS Gerç. Tahmini	2021 Hedef	2022 Tahmin	2023 Tahmin
9- Öğrenci başına düşen eğitim alanı	Metrekare	2,92	2,96	2,96	3	3,04	3,04

Göstergeye İlişkin Açıklama: Üniversitemiz eğitim alanındaki artış ile öğrenci sayımızdaki artış oranının izlenmesi.
Hesaplama Yöntemi: (Eğitim Alanı Miktarı) / (Toplam Öğrenci Sayısı) (İlgili yıl oranını ifade etmektedir.)
Verinin Kaynağı: Yapı ve Teknik İşleri Daire Başkanlığı, Kalite Güvence Sistemi-Kurumsal Gösterge Raporu 6.2.2
Sorumlu İdare:

Performans Göstergesi	Ölçü Birimi	-1	2020 Planlanan	2020 YS Gerç. Tahmini	2021 Hedef	2022 Tahmin	2023 Tahmin
10- Öğrenci başına düşen kapalı alan	Metrekare	0	0	10,23	0	0	0

Göstergeye İlişkin Açıklama: Üniversitemiz fiziki kapasite artışı ile öğrenci sayımızdaki artış oranının izlenmesi.
Hesaplama Yöntemi: (Toplam Kapalı Alan Miktarı) / (Toplam Öğrenci Sayısı) (İlgili yıl oranını ifade etmektedir.)
Verinin Kaynağı: Yapı İşleri ve Teknik Daire Başkanlığı
Sorumlu İdare:

Performans Göstergesi	Ölçü Birimi	-1	2020 Planlanan	2020 YS Gerç. Tahmini	2021 Hedef	2022 Tahmin	2023 Tahmin
11- Öğrenci değişim programlarından yararlanan öğrencilerin oranı	Oran	0	0	0,01	0,02	0,02	0,02

Göstergeye İlişkin Açıklama: Üniversitemiz öğrenci değişim programlarından yararlanan öğrenci oranının izlenmesi.
Hesaplama Yöntemi: Öğrenci Değişim Programından Yararlanan Öğrenci Sayısı/Toplam Öğrenci Sayısı
Verinin Kaynağı: Öğrenci İşleri Daire Başkanlığı
Sorumlu İdare:

Performans Göstergesi	Ölçü Birimi	-1	2020 Planlanan	2020 YS Gerç. Tahmini	2021 Hedef	2022 Tahmin	2023 Tahmin
12- Öğretim üyesi başına düşen öğrenci sayısı	Sayı	0	0	25,78	25	25	25

Göstergeye İlişkin Açıklama: Üniversitemiz öğretim üyesi başına düşen öğrenci sayısının izlenmesi.
Hesaplama Yöntemi: Öğrenci Sayısı/Öğretim Üyesi Sayısı (İlgili yıl oranını ifade etmektedir.)
Verinin Kaynağı: Öğrenci İşleri Daire Başkanlığı
Sorumlu İdare:

Performans Göstergesi	Ölçü Birimi	-1	2020 Planlanan	2020 YS Gerç. Tahmini	2021 Hedef	2022 Tahmin	2023 Tahmin
13- Sağlık bilimleri kontenjan doluluk oranı	Oran	0	0	4,86	0	0	0

Göstergeye İlişkin Açıklama: Üniversitemizin yıl içindeki Sağlık Bilimleri kontenjan doluluk oranının izlenmesi.
Hesaplama Yöntemi: (Sağlık Bilimleri Öğrenci Sayısı)/(Sağlık Bilimleri Öğrenci Kontenjanı)
Verinin Kaynağı: Öğrenci İşleri Daire Başkanlığı
Sorumlu İdare:

Performans Göstergesi	Ölçü Birimi	-1	2020 Planlanan	2020 YS Gerç. Tahmini	2021 Hedef	2022 Tahmin	2023 Tahmin
14- Sosyal bilimler kontenjan doluluk oranı	Oran	0	0	5,08	0	0	0

Göstergeye İlişkin Açıklama: Üniversitemiz sosyal bilimlerde kontenjan doluluk oranının izlenmesi.
Hesaplama Yöntemi: (Sosyal Bilimler Öğrenci Sayısı)/(Sosyal Bilimler Öğrenci Kontenjanı)
Verinin Kaynağı: Öğrenci İşleri Daire Başkanlığı
Sorumlu İdare:

Performans Göstergesi	Ölçü Birimi	-1	2020 Planlanan	2020 YS Gerç. Tahmini	2021 Hedef	2022 Tahmin	2023 Tahmin
15- Teknokent veya Teknoloji Transfer Ofisi (TTO) projelerine katılan öğrenci sayısı	Sayı	0	0	0	0	0	0

Göstergeye İlişkin Açıklama:

Hesaplama Yöntemi:

Verinin Kaynağı:

Sorumlu İdare:

Performans Göstergesi	Ölçü Birimi	-1	2020 Planlanan	2020 YS Gerç. Tahmini	2021 Hedef	2022 Tahmin	2023 Tahmin
16- Uluslararası kuruluşlarla ortak uygulanan eğitim programı sayısı	Sayı	0	0	0	0	0	0

Göstergeye İlişkin Açıklama:

Hesaplama Yöntemi:

Verinin Kaynağı:

Sorumlu İdare:

Performans Göstergesi	Ölçü Birimi	2020	2020 Planlanan	2020 YS Gerç. Tahmini	2021 Hedef	2022 Tahmin	2023 Tahmin
17- Yabancı dilde eğitim veren program sayısı	Sayı	13	13	66	13	13	13

Göstergeye İlişkin Açıklama:

Üniversitemizde yabancı dilde eğitim veren program sayısının izlenmesi

Hesaplama Yöntemi:

İlgili yıl mevcut %100 yabancı dilde eğitim veren lisans program sayısı

Verinin Kaynağı:

Öğrenci İşleri Daire Başkanlığı, Kurum Faaliyet Raporu

Sorumlu İdare:

Performans Göstergesi	Ölçü Birimi	2020	2020 Planlanan	2020 YS Gerç. Tahmini	2021 Hedef	2022 Tahmin	2023 Tahmin
18- Yabancı uyruklu akademisyen sayısı	Sayı	4	5	5	6	6	6

Göstergeye İlişkin Açıklama:

Üniversitemiz Yabancı uyruklu akademisyen sayısının izlenmesi

Hesaplama Yöntemi:

Yabancı uyruklu akademisyen sayısı toplamı

Verinin Kaynağı:

Personel Daire Başkanlığı, Kalite Güvence Sistemi-Kurumsal Gösterge Raporu

Sorumlu İdare:

Performans Göstergesi	Ölçü Birimi	2020	2020 Planlanan	2020 YS Gerç. Tahmini	2021 Hedef	2022 Tahmin	2023 Tahmin
19- Yabancı uyruklu öğrenci sayısı	Sayı	395	400	550	400	400	400

Göstergeye İlişkin Açıklama:

Üniversitemiz Yabancı uyruklu öğrenci sayısının izlenmesi.

Hesaplama Yöntemi:

Yabancı uyruklu öğrenci sayısı toplamı

Verinin Kaynağı:

Öğrenci İşleri Daire Başkanlığı, Kalite Güvence Sistemi-Kurumsal Gösterge Raporu

Sorumlu İdare:

Performans Göstergesi	Ölçü Birimi	-1	2020 Planlanan	2020 YS Gerç. Tahmini	2021 Hedef	2022 Tahmin	2023 Tahmin
20- Yan dal ve çift ana dal programından mezun olanların toplam mezun sayısına oranı	Oran	0	0	0	0	0	0

Göstergeye İlişkin Açıklama:

Hesaplama Yöntemi:

Verinin Kaynağı:

Sorumlu İdare:

Performans Göstergesi	Ölçü Birimi	-1	2020 Planlanan	2020 YS Gerç. Tahmini	2021 Hedef	2022 Tahmin	2023 Tahmin
21- Yükseköğretim kurumlarında öğretim elemanı ve öğrenci değişim programlarına katılanların sayısı	Sayı	0	0	0	0	0	0

Göstergeye İlişkin Açıklama:

Hesaplama Yöntemi:

Verinin Kaynağı:

Sorumlu İdare:

Alt Program Kapsamında Yürütülecek Faaliyet Maliyetleri

Faaliyetler	2020 Bütçe	2020 Harcama Haziran	2021 Bütçe	2022 Tahmin	2023 Tahmin
Doktora Öğrencilerine Yönelik Burs Hizmetleri	0	415.840	0	0	0
Bütçe İçi	0	415.840	0	0	0
Bütçe Dışı	0	0	0	0	0

Doktora ve Tıpta Uzmanlık Eğitimi	6.370.000	2.724.555	7.259.000	7.796.000	8.280.000
Bütçe İçi	6.370.000	2.724.555	7.259.000	7.796.000	8.280.000
Bütçe Dışı	0	0	0	0	0
Yükseköğretim Kurumları Bilgi ve Kültürel Kaynaklar ile Sportif Altyapının Geliştirilmesi Hizmetleri	2.302.000	706.435	1.857.000	919.000	978.000
Bütçe İçi	2.302.000	706.435	1.857.000	919.000	978.000
Bütçe Dışı	0	0	0	0	0
Yükseköğretim Kurumları Birinci Öğretim	135.769.000	75.022.405	169.733.000	180.719.000	195.238.000
Bütçe İçi	135.769.000	75.022.405	169.733.000	180.719.000	195.238.000
Bütçe Dışı	0	0	0	0	0
Yükseköğretim Kurumları Tezsiz Yüksek Lisans	1.533.000	303.558	1.689.000	1.794.000	1.901.000
Bütçe İçi	1.533.000	303.558	1.689.000	1.794.000	1.901.000
Bütçe Dışı	0	0	0	0	0
Yükseköğretim Kurumları Uzaktan Eğitim	0	1.981	0	0	0
Bütçe İçi	0	1.981	0	0	0
Bütçe Dışı	0	0	0	0	0
Yükseköğretim Kurumları Yaz Okulları	0	10.170	0	0	0
Bütçe İçi	0	10.170	0	0	0
Bütçe Dışı	0	0	0	0	0
T O P L A M	145.974.000	79.184.943	180.538.000	191.228.000	206.397.000
Bütçe İçi	145.974.000	79.184.943	180.538.000	191.228.000	206.397.000
Bütçe Dışı	0	0	0	0	0

Faaliyetlere İlişkin Açıklamalar:

Doktora Öğrencilerine Yönelik Burs Hizmetleri

2547 sayılı Yükseköğretim Kanununun 10 uncu maddesi ile 22/12/2018 tarihli ve 7156 sayılı 2019 Yılı Merkezi Yönetim Bütçe Kanununa ekli (E) işaretli cetvelin 66 ncı maddesinin (e) bendine dayanılarak hazırlanan Yükseköğretim Kurulu tarafından belirlenecek alanlardaki doktora programlarında öğrenim gören öğrencileri destekleyerek ülkemizin doktoralı insan kaynağı ihtiyacı süreçlerine katkı sağlamak.

Doktora ve Tıpta Uzmanlık Eğitimi

2547 sayılı Yükseköğretim Kanununun 44 üncü maddesine dayanılarak YÖK tarafından yayımlanan çerçeve yönetmelik gereğince Üniversitemizde yüksek lisans, doktora, tıpta uzmanlık ve sanatta yeterlik programların açarak enstitü, tıp veya diş hekimliği uzmanlık dallarında eğitim vermek.

Fen ve Mühendislik Bilimleri Öğrencilerinin Uygulamalı Eğitimi

2547 sayılı Yükseköğretim Kanununun Geçiç 74 üncü maddesi ve 4447 sayılı İşsizlik Sigortası Kanununun 53 üncü maddesine dayanılarak Üniversitemiz Mühendislik ve Mimarlık Fakültesi (MMF) öğrencilerinin mesleki bilgi ve becerilerini geliştirmek üzere yapılan pratik uygulamaların planlanması, yürütülmesi ve değerlendirilmesini sağlamak.

Lisans Öğrencilerine Yönelik Burs Hizmetleri

Yüksek öğrenim gören başarılı ve ihtiyaç sahibi öğrencilere 5102 sayılı Yüksek Öğrenim Öğrencilerine Burs/Kredi Verilmesine İlişkin Kanun hükümlerine göre Kredi ve Yurtlar Genel Müdürlüğü tarafından burs verilmektedir. Ayrıca Yükseköğretim Kurulu tarafından, YÖK Destek Bursu olarak 2016-2017 eğitim öğretim yılından başlayarak yükseköğretim sistemimizde her düzeyde niteliğin artırılmasına yönelik ülkemiz için büyük önem arz eden Yükseköğretim Kurulu tarafından belirlenecek Devlet üniversitelerindeki desteklenmesine karar verilen lisans programlarına ilk üç sırada yerleşen ve kayıt yaptıran öğrencilere Yükseköğretim Kurulunca belirlenen miktarda burs verilmektedir.

Yabancı Uyruklu Öğrenci Programı Kapsamında Yürütülen Hizmetler

2547 sayılı Yükseköğretim Kanununun 10 uncu maddesi ile 22/12/2018 tarihli ve 7156 sayılı 2019 Yılı Merkezi Yönetim Bütçe Kanununa bağlı (E) işaretli cetvelin 66 ncı maddesinin (d) bendine dayanılarak hazırlanan, Yükseköğretim Kurulunun işbirliği protokolü ve/veya mutabakat zaptı imzaladığı ülkelerden gelen ve devlet yükseköğretim kurumlarına yerleştirilen yabancı uyruklu öğrencilerin; lisans ve lisansüstü öğrenim ücreti, Türkçe dil eğitimi gideri, genel sağlık sigortası primi, yurt ücretinin karşılanması ve/veya bu kapsamdaki öğrencilere burs verilmesi ile diğer hususları koordine etmek.

Yükseköğretim Kurumları Bilgi ve Kültürel Kaynaklar ile Sportif Altyapının Geliştirilmesi Hizmetleri

124 sayılı Yükseköğretim Kurumları ile Yükseköğretim Kurumlarının İdari Teşkilatı Hakkında Kanun Hükmünde Kararnamenin 33 üncü maddesi ile 4/11/1981 tarihli ve 2547 sayılı Yükseköğretim Kanununun 14 üncü maddesine dayanılarak hazırlanan İzmir Kâtip Çelebi Üniversitesi Kütüphaneler Yönergesi gereğince yükseköğretim ve araştırma kurumlarında eğitim, öğretim ve araştırma faaliyetlerine ilişkin olarak gereksinim duyulan her türlü bilgi kaynağının sağlanması, organize edilmesi ve bunlardan yararlanılması yolunda kullanıcılarına hizmet vermek.

Yükseköğretim Kurumları Birinci Öğretim

2547 sayılı Yükseköğretim Kanununun 14 ve 44 üncü maddelerine istinaden Üniversitemiz akademik birimlerinde birinci öğretim eğitim-öğretim ve sınavlarda uygulanacak esasları yürütmek.

Yükseköğretim Kurumları Tezsiz Yüksek Lisans

2547 sayılı Yükseköğretim Kanununun 44 üncü maddesinin (c) fıkrasına dayanılarak hazırlanan çerçeve yönetmelik gereğince Üniversitemiz Enstitülerinde yürütülen tezsiz yüksek lisans eğitim, öğretim ve sınavlar ile ilgili usul ve esasları düzenlemek.

Yükseköğretim Kurumları Uluslararası Ortak Eğitim ve Öğretim Programı

2547 sayılı Yükseköğretim Kanununun 43 üncü maddesinin birinci fıkrasının (d) bendi ile 50 nci ve 65 inci maddelerine dayanılarak Yükseköğretim Kurulu tarafından tanınan yurt dışındaki yükseköğretim kurumlarıyla güçlü taraflarını bir araya getirmek suretiyle eğitim ve öğretimde işbirliği yaparak ve öğrencileri bu kurumların sahip olduğu akademik standartlar çerçevesinde en iyi eğitim ve öğretim imkânı sağlayarak ortak diploma vermeye yönelik program açmaları veya yükseköğretim kurumlarının mevcut programlarında kayıtlı öğrencilerin yurt dışındaki yükseköğretim kurumlarında eğitim görmek suretiyle ortak diploma almalarına ilişkin usul ve esasları düzenlemek.

Yükseköğretim Kurumları Uzaktan Eğitim

2547 sayılı Yükseköğretim Kanununun 44 üncü ve 46 ncı maddelerine dayanılarak hazırlanan yükseköğretim kurumlarında, bilgi ve iletişim teknolojilerine dayalı ön lisans, lisans ve yüksek lisans düzeyinde uzaktan öğretim programları açılması ile birinci ve ikinci öğretimde bazı derslerin uzaktan öğretim yöntemiyle verilmesine ilişkin usul ve esasları belirlemek.

Yükseköğretim Kurumları Yaz Okulları

2547 sayılı Yükseköğretim Kanununun ek 26 ncı maddesine dayanılarak Yükseköğretim kurumlarında yaz okullarının açılması, öğrencilerden alınacak öğretim ücretleri, bu programlarda fiilen ders veren öğretim elemanlarına ödenecek ders ve sınav ücretleri ile anılan programlarda uygulanacak diğer hususları belirlemek.

Alt Program Adı: ÖĞRETİM ELEMANLARINA SAĞLANAN BURS VE DESTEKLER

Gerekçe ve Açıklamalar

İzmir Katip Çelebi Üniversitesi öğretim elemanlarına yurt içi ve yurt dışında kongre, sempozyum, konferans, seminer ve benzeri bilimsel toplantılara katılımı sağlanmaktadır.

Alt Program Hedefi:

Alanında yetkin, araştırmacı, bilgi üreten ve aktaran akademisyenler yetiştirilmesi

Performans Göstergeleri

Performans Göstergesi	Ölçü Birimi	2020	2020 Planlanan	2020 YS Gerç. Tahmini	2021 Hedef	2022 Tahmin	2023 Tahmin
1- SCI, SCI-Expanded, SSCI ve AHCI kapsamındaki dergilerde öğretim elemanı başına düşen yayın sayısı	Sayı	0,52	0,54	2	0,56	0,58	0,58

Göstergeye İlişkin Açıklama: Bir önceki yıl SCI, SCI-Expanded, SSCI, AHCI ve ESCI endeksli dergilerde üniversite adresli yayımlanan toplam yayın sayısının izlenmesi.

Hesaplama Yöntemi: Bir önceki yıl SCI, SCI-Expanded, SSCI, AHCI ve ESCI endeksli dergilerde üniversite adresli yayımlanan toplam yayın sayısının, toplam öğretim elemanı sayısına oranı şeklinde hesaplanır.

Verinin Kaynağı: Özel Kalem (Rektörlük), YÖKSİS-Üniversite İzleme Kriterleri B2

Sorumlu İdare:

Performans Göstergesi	Ölçü Birimi	-1	2020 Planlanan	2020 YS Gerç. Tahmini	2021 Hedef	2022 Tahmin	2023 Tahmin
2- Araştırma bursundan yararlanan öğrenci sayısı	Sayı	0	1	36	2	3	3

Göstergeye İlişkin Açıklama: Üniversitemiz eğitim ve öğretim yılında YÖK-YUDAB kapsamında burs alan toplam araştırma görevlisi sayısının takibi.

Hesaplama Yöntemi: Bir önceki eğitim ve öğretim yılında YÖK-YUDAB kapsamında burs alan toplam araştırma görevlisi sayısı toplanarak hesaplanır.

Verinin Kaynağı: Özel Kalem (Rektörlük), YÖKSİS-Üniversite İzleme Kriterleri B-9

Sorumlu İdare:

Performans Göstergesi	Ölçü Birimi	2020	2020 Planlanan	2020 YS Gerç. Tahmini	2021 Hedef	2022 Tahmin	2023 Tahmin
3- YÖK tarafından öncelikli alanlarında sağlanan burslardan yararlanan doktora öğrenci sayısı	Sayı	12	18	28	24	35	35

Göstergeye İlişkin Açıklama: Üniversitemiz eğitim ve öğretim yılında YÖK 100/2000 Projesi Kapsamında burs alan toplam öğrenci sayısının takibi.

Hesaplama Yöntemi: Bir önceki eğitim ve öğretim yılında YÖK 100/2000 Projesi Kapsamında burs alan toplam öğrenci sayısını ifade eder.

Verinin Kaynağı: Öğrenci İşleri Daire Başkanlığı, YÖKSİS-Üniversite İzleme Kriterleri B-8 ve Kalite Güvence Sistemi-Kurum

Gösterge Raporu 4.4.5

Sorumlu İdare:

Performans Göstergesi	Ölçü Birimi	-1	2020 Planlanan	2020 YS Gerç. Tahmini	2021 Hedef	2022 Tahmin	2023 Tahmin
4- YÖK tarafından sağlanan yurt dışında yabancı dil yeterliliklerinin artırılmasına yönelik burslardan yararlanan kişi sayısı	Sayı	0	0	0	0	3	3

Göstergeye İlişkin Açıklama: Üniversitemizde YÖK tarafından sağlanan yurt dışında yabancı dil yeterliliklerinin artırılmasına yönelik burslardan yararlanan kişi sayısının takibi.

Hesaplama Yöntemi: İlgili birimlerin verileri toplanarak elde edilir.

Verinin Kaynağı: Özel Kalem (Rektörlük)

Sorumlu İdare:

Performans Göstergesi	Ölçü Birimi	-1	2020 Planlanan	2020 YS Gerç. Tahmini	2021 Hedef	2022 Tahmin	2023 Tahmin
5- Yükseköğretim Kurulu, Türkiye Bilimler Akademisi ve TÜBİTAK bilim, teşvik ve sanat ödülleri sayısı	Sayı	0	0	0	0	0	0

Göstergeye İlişkin Açıklama:

Hesaplama Yöntemi:

Verinin Kaynağı:

Sorumlu İdare:

Alt Program Kapsamında Yürütülecek Faaliyet Maliyetleri

Faaliyetler	2020 Bütçe	2020 Harcama Haziran	2021 Bütçe	2022 Tahmin	2023 Tahmin
Araştırma Görevlileri Yurtdışı Araştırma Bursu Hizmetleri	0	7.000	0	0	0
Bütçe İçi	0	7.000	0	0	0
Bütçe Dışı	0	0	0	0	0
Öğretim Üyesi Yetiştirme Programı ve Yurtdışı Destek Hizmetleri	0	739	0	0	0
Bütçe İçi	0	739	0	0	0
Bütçe Dışı	0	0	0	0	0
T O P L A M	0	7.739	0	0	0
Bütçe İçi	0	7.739	0	0	0
Bütçe Dışı	0	0	0	0	0

Faaliyetlere İlişkin Açıklamalar:

Araştırma Görevlileri Yurtdışı Araştırma Bursu Hizmetleri

2547 sayılı Yükseköğretim Kanununun 10' uncu maddesi ile 22/12/2018 tarihli ve 7156 sayılı 2019 Yılı Merkezi Yönetim Bütçe Kanununa ekli (E) işaretli cetvelin 66'ncı sırasının (f) bendi ve Diğer Yasal Mevzuat gereğince İzmir Katip Çelebi Üniversitesinin yurt dışında araştırmaya yönelik araştırma görevlilerini desteklemek ve teşvik etmek.

Öğretim Elemanları Yurtdışı Yabancı Dil Bursu Hizmetleri

2547 sayılı Yükseköğretim Kanununun 10' uncu maddesi ile 22/12/2018 tarihli ve 7156 sayılı 2019 Yılı Merkezi Yönetim Bütçe Kanununa ekli (E) işaretli cetvelin 66 ncı sırasının (g) bendine dayanılarak hazırlanan "Yabancı Dil Eğitimi İçin Yurtdışına Gönderilecek Öğretim Elemanlarına Yabancı Dil Kurs Giderlerinin Desteklenmesi Amacıyla Burs Verilmesine İlişkin Usul Ve Esaslar" gereğince yurt dışında dil eğitimi için öğretim elemanlarını desteklemek ve teşvik etmek.

Öğretim Üyesi Yetiştirme Programı ve Yurtdışı Destek Hizmetleri

2547 sayılı Yükseköğretim Kanununun 10 uncu maddesi ve yılı merkezi yönetim bütçe kanununun ilgili hükümlerine dayanılarak hazırlanan Öğretim Üyesi Yetiştirme Programı gereğince yükseköğretim kurumlarına Öğretim Üyesi Yetiştirme Programı kapsamında öğretim üyesi yetiştirilmesi amacıyla araştırma görevlisi kadrolarına atanana ilişkin usul ve esasları düzenlemektedir.

Alt Program Adı: YÜKSEKÖĞRETİMDE ÖĞRENCİ YAŞAMI

Gerekçe ve Açıklamalar

İzmir Katip Çelebi Üniversitesi tarafından öğrencilerin sosyal yaşamını desteklemek için sportif, sanatsal ve kültürel aktiviteler ve beslenme hizmetleri sunulmaktadır. Üniversitemiz bünyesinde 63 adet öğrenci kulübü kurulmuş olup, kulüplerimiz sportif, sanatsal ve kültürel aktiviteler gerçekleştirmektedir. Öğrencilerimizin kültür ve sanat faaliyetlerine destek olmak amacıyla ayrıca çeşitli alanlarda 11 kurs açılmıştır. Üniversitemizde bünyesinde oluşturulan 64 öğrenci topluluğu tarafından kültürel, sportif ve toplumsal faaliyetler yürütülmektedir.

Alt Program Hedefi:

Yükseköğretim öğrencilerine sunulan beslenme ve barınma hizmetlerinin kalitesinin artırılması; öğrencilerin kişisel ve sosyal gelişimi desteklenerek yaşam kalitesinin yükseltilmesi

Performans Göstergeleri

Performans Göstergesi	Ölçü Birimi	-1	2020 Planlanan	2020 YS Gerç. Tahmini	2021 Hedef	2022 Tahmin	2023 Tahmin
1- Barınma hizmetlerinden yararlanan öğrenci sayısı	Sayı	0	0	0	0	0	0

Göstergeye İlişkin Açıklama:

Hesaplama Yöntemi:

Verinin Kaynağı:

Sorumlu İdare:

Performans Göstergesi	Ölçü Birimi	-1	2020 Planlanan	2020 YS Gerç. Tahmini	2021 Hedef	2022 Tahmin	2023 Tahmin
2- Beslenme hizmetlerinden yararlanan öğrenci sayısı	Sayı	0	0	1.200	2.500	2.600	2.600

Göstergeye İlişkin Açıklama:

Üniversitemiz beslenme hizmetinden yararlanan öğrenci sayısının takibi.

Hesaplama Yöntemi:

Yemekhanelerden yemek yiyen öğrenci sayısı.

Verinin Kaynağı:

Sağlık Kültür ve Spor Daire Başkanlığı

Sorumlu İdare:

Performans Göstergesi	Ölçü Birimi	2020	2020 Planlanan	2020 YS Gerç. Tahmini	2021 Hedef	2022 Tahmin	2023 Tahmin
3- Öğrenci başına düşen sosyal donatı alanı	Metrekare	2,96	3	3	3,05	3,1	3,1

Göstergeye İlişkin Açıklama:

Üniversitemiz sosyal fiziki kapasitesinin ile öğrenci sayımızdaki artış oranının takibi.

Hesaplama Yöntemi:

(Sosyal Alan Miktarı) / (Toplam Öğrenci Sayısı) (İlgili yıl oranını ifade etmektedir.)

Verinin Kaynağı:

Yapı ve Teknik İşleri Daire Başkanlığı, Kalite Güvence Sistemi-Kurumsal Gösterge Raporu 6.2.4

Sorumlu İdare:

Performans Göstergesi	Ölçü Birimi	2020	2020 Planlanan	2020 YS Gerç. Tahmini	2021 Hedef	2022 Tahmin	2023 Tahmin
4- Öğrenci kulüp ve topluluk sayısı	Sayı	51	60	63	65	70	70

Göstergeye İlişkin Açıklama:

Üniversitemiz toplam öğrenci kulüp ve topluluk sayısının takibi.

Hesaplama Yöntemi:

Toplam öğrenci kulüp ve topluluk sayısı girilir.

Verinin Kaynağı:

Sağlık Kültür ve Spor Daire Başkanlığı, Kalite Güvence Sistemi-Kurumsal Gösterge Raporu

Sorumlu İdare:

Performans Göstergesi	Ölçü Birimi	-1	2020 Planlanan	2020 YS Gerç. Tahmini	2021 Hedef	2022 Tahmin	2023 Tahmin
5- Sosyal, kültürel ve sportif faaliyet sayısı	Sayı	0	0	42	42	45	45

Göstergeye İlişkin Açıklama:

Üniversitemiz sosyal, kültürel ve sportif faaliyet sayısının takibi.

Hesaplama Yöntemi:

İlgili birimlerin verileri toplanarak elde edilir.

Verinin Kaynağı:

Sağlık Kültür ve Spor Daire Başkanlığı

Sorumlu İdare:

Performans Göstergesi	Ölçü Birimi	-1	2020 Planlanan	2020 YS Gerç. Tahmini	2021 Hedef	2022 Tahmin	2023 Tahmin
6- Yükseköğretimde öğrenci başına barınma harcaması	TL	0	0	0	0	0	0

Göstergeye İlişkin Açıklama:

Hesaplama Yöntemi:

Verinin Kaynağı:

Sorumlu İdare:

Performans Göstergesi	Ölçü Birimi	-1	2020 Planlanan	2020 YS Gerç. Tahmini	2021 Hedef	2022 Tahmin	2023 Tahmin
7- Yükseköğretimde öğrenci başına beslenme harcaması	TL	0	0	60	60	62	62

Göstergeye İlişkin Açıklama:

Üniversitemiz öğrenci başına düşen beslenme harcamasının izlenmesi.

Hesaplama Yöntemi:

Toplam Beslenme Harcaması/Öğrenci Sayısı

Verinin Kaynağı:

Sağlık Kültür ve Spor Daire Başkanlığı

Sorumlu İdare:

Performans Göstergesi	Ölçü Birimi	-1	2020 Planlanan	2020 YS Gerç. Tahmini	2021 Hedef	2022 Tahmin	2023 Tahmin
8- Yükseköğretimde öğrenci yaşamından memnuniyet oranı	Oran	0	0	0	0	81	81

Göstergeye İlişkin Açıklama:

Üniversitemiz öğrenci yaşamından memnuniyet oranının izlenmesi.

Hesaplama Yöntemi:

Öğrencilere yönelik yapılan anket sonucu oluşan memnuniyet oranı

Verinin Kaynağı:

Öğrenci İşleri Daire Başkanlığı

Sorumlu İdare:

Performans Göstergesi	Ölçü Birimi	-1	2020 Planlanan	2020 YS Gerç. Tahmini	2021 Hedef	2022 Tahmin	2023 Tahmin
9- Yükseköğretimde öğrencilere sunulan sağlık hizmetinden yararlanan öğrenci sayısının toplam öğrenci sayısına oranı	Oran	0	0	0,01	0,1	0,1	0,1

Göstergeye İlişkin Açıklama:

Üniversitemiz öğrencilere sunulan sağlık hizmetinden yararlanan öğrenci sayısının toplam öğrenci sayısına oranının izlenmesi.

Hesaplama Yöntemi:

Toplam Sağlık Hizmetinden Yararlanan Öğrenci Sayısı / Toplam Öğrenci Sayısı

Verinin Kaynağı:

Sağlık Kültür ve Spor Daire Başkanlığı

Sorumlu İdare:

Alt Program Kapsamında Yürütülecek Faaliyet Maliyetleri

Faaliyetler	2020 Bütçe	2020 Harcama Haziran	2021 Bütçe	2022 Tahmin	2023 Tahmin
Yükseköğretimde Beslenme Hizmetleri	560.000	774.317	4.117.000	4.381.000	4.640.000
Bütçe İçi	560.000	774.317	4.117.000	4.381.000	4.640.000
Bütçe Dışı	0	0	0	0	0
Yükseköğretimde Kültür ve Spor Hizmetleri	145.000	50.230	159.000	169.000	179.000
Bütçe İçi	145.000	50.230	159.000	169.000	179.000
Bütçe Dışı	0	0	0	0	0
Yükseköğretimde Öğrenci Yaşamına İlişkin Diğer Hizmetler	292.000	813.410	318.000	345.000	370.000
Bütçe İçi	292.000	813.410	318.000	345.000	370.000
Bütçe Dışı	0	0	0	0	0
Yükseköğretimde Sağlık Hizmetleri	8.000	1.416	9.000	10.000	11.000
Bütçe İçi	8.000	1.416	9.000	10.000	11.000

Bütçe Dışı	0	0	0	0	0
T O P L A M	1.005.000	1.639.373	4.603.000	4.905.000	5.200.000
Bütçe İçi	1.005.000	1.639.373	4.603.000	4.905.000	5.200.000
Bütçe Dışı	0	0	0	0	0

Faaliyetlere İlişkin Açıklamalar:

Yükseköğretimde Beslenme Hizmetleri

2547 sayılı Kanun'un 2880 sayılı Kanun'la değişik 46. ve 47. maddeleri uyarınca üniversitelerde kurulacak Mediko-Sosyal, Sağlık, Kültür ve Spor İşleri Dairesinin teşkilatlanması, yönetimi, çalışmaları, görevlilerin yetki ve sorumluluklarına ilişkin genel hükümlere dayanılarak Üniversitemizde öğrenci yemek hizmet alımını ve teminini gerçekleştirmek, örgün eğitim sistemi içinde normal eğitim- öğretim süresince eğitim-öğretim gören, katkı bedellerini yatıran kayıtlı öğrencilerin ve maddi imkanları yetersiz olan öğrencilerin yemek hizmetini gerçekleştirmek.

Yükseköğretimde Kültür ve Spor Hizmetleri

2547 sayılı Kanun'un 2880 sayılı Kanun'la değişik 46. ve 47. maddeleri uyarınca üniversitelerde kurulacak Mediko-Sosyal, Sağlık, Kültür ve Spor İşleri Dairesinin teşkilatlanması, yönetimi, çalışmaları, görevlilerin yetki ve sorumluluklarına ilişkin genel hükümlere dayanılarak Üniversitemizde kayıtlı bulunan öğrencilerin bilimsel, sosyal, kültürel, sanatsal ve sportif alanlardaki faaliyetlerini desteklemek.

Yükseköğretimde Öğrenci Yaşamına İlişkin Diğer Hizmetler

2547 sayılı Kanununun 2880 sayılı Kanun'la değişik 46. ve 47. maddeleri uyarınca üniversitelerde kurulacak Mediko-Sosyal, Sağlık, Kültür ve Spor İşleri Dairesinin teşkilatlanması, yönetimi, çalışmaları, görevlilerin yetki ve sorumluluklarına ilişkin genel hükümlere dayanılarak Üniversitemizdeki öğrencilerin sosyal sorumluluk projeleri kapsamında yürüttükleri faaliyetlerin, bilimsel toplantılara, sosyal ve kültürel aktivitelere katılmalarının ve öğrenci toplulukları kapsamında gerçekleştirdikleri faaliyetleri sağlamak.

Yükseköğretimde Sağlık Hizmetleri

2547 sayılı Kanununun 2880 sayılı Kanun'la değişik 46. ve 47. maddeleri uyarınca üniversitelerde kurulacak Mediko-Sosyal, Sağlık, Kültür ve Spor İşleri Dairesinin teşkilatlanması, yönetimi, çalışmaları, görevlilerin yetki ve sorumluluklarına ilişkin genel hükümlere dayanılarak Üniversitemizdeki öğrencilerin beden ve ruh sağlığını korumak, hasta olanları tedavi etmek veya ettirmek, barınma, beslenme, çalışma, dinlenme ve ilgi alanlarına göre boş zamanlarını değerlendirmek, yeni ilgi alanları kazanmalarına imkan sağlayarak, gerek sağlık ve gerekse sosyal durumlarının iyileşmesine, yeteneklerinin ve kişiliklerinin sağlıklı bir şekilde gelişmesine imkan verecek hizmetler sunmak ve onları ruhsal ve bedensel sağlıklarına özen gösteren bireyler olarak yetiştirmek, birlikte düzenli ve disiplinli çalışma, dinlenme ve eğlenme alışkanlıkları kazandırmak.

FAALİYET MALİYETLERİ TABLOSU

İdare Adı	İZMİR KATİP ÇELEBİ ÜNİVERSİTESİ
Program Adı	ARAŞTIRMA, GELİŞTİRME VE YENİLİK
Alt Program Adı	ARAŞTIRMA ALTYAPILARI
Alt Program Hedefi	Ülkemizin bilgi birikiminin arttırılmasına ve teknolojik gelişimine katkıda bulunmak üzere yükseköğretim kurumlarında araştırma altyapılarının kurulması ve kapasitelerinin güçlendirilmesi
Faaliyet Adı	Yükseköğretim Kurumları Araştırma Altyapısı Kurulması ve Geliştirilmesi
Açıklama	2547 sayılı Yükseköğretim Kanununun 7 nci maddesinin birinci fıkrasının (d) bendinin (2) numaralı alt bendi ile 14 üncü maddesi ve diğer yasal mevzuat kapsamında araştırma altyapısını desteklemek, geliştirmek ve laboratuvar sayısını artırmak.

EKONOMİK KOD	2020 Bütçe	2020 Harcama (Haziran)	2021 Bütçe	2022 Tahmin	2023 Tahmin
<i>Personel Giderleri</i>					
<i>Sosyal Güvenlik Kurumuna Devlet Primi Giderleri</i>					
<i>Mal ve Hizmet Alım Giderleri</i>					
<i>Faiz Giderleri</i>					
<i>Cari Transferler</i>					
<i>Sermaye Giderleri</i>			2.000	2.000	2.000

<i>Sermaye Transferleri</i>					
<i>Borç Verme</i>					
BÜTÇE İÇİ TOPLAM KAYNAK			2.000	2.000	2.000
<i>Döner Sermaye</i>					
<i>Özel Hesap</i>					
<i>Diğer Bütçe Dışı Kaynak</i>					
BÜTÇE DIŞI TOPLAM KAYNAK					
FAALİYET MALİYETİ TOPLAMI			2.000	2.000	2.000

FAALİYET MALİYETLERİ TABLOSU

İdare Adı	İZMİR KATİP ÇELEBİ ÜNİVERSİTESİ
Program Adı	ARAŞTIRMA, GELİŞTİRME VE YENİLİK
Alt Program Adı	YÜKSEKÖĞRETİMDE BİLİMSEL ARAŞTIRMA VE GELİŞTİRME
Alt Program Hedefi	Yükseköğretim kurumlarında inovasyon amaçlı bilimsel çalışmaların arttırılması
Faaliyet Adı	Yükseköğretim Kurumlarının Bilimsel Araştırma Projeleri
Açıklama	2547 sayılı Yükseköğretim Kanununun 7 nci maddesinin birinci fıkrasının (d) bendinin (2) numaralı alt bendi ile 14 üncü maddesi, Yükseköğretim Kurumları Bilimsel Araştırma Projeleri Hakkında Yönetmelik ve diğer yasal mevzuat kapsamında bilimsel araştırma proje tekliflerinin değerlendirilmesi, hizmetlerin yürütülmesi, izlenmesi ve sonuçlarının değerlendirilmesi

EKONOMİK KOD	2020 Bütçe	2020 Harcama (Haziran)	2021 Bütçe	2022 Tahmin	2023 Tahmin
<i>Personel Giderleri</i>					
<i>Sosyal Güvenlik Kurumuna Devlet Primi Giderleri</i>					
<i>Mal ve Hizmet Alım Giderleri</i>	1.010.000		1.110.000	1.181.000	1.251.000
<i>Faiz Giderleri</i>					
<i>Cari Transferler</i>					
<i>Sermaye Giderleri</i>	5.000				
<i>Sermaye Transferleri</i>					
<i>Borç Verme</i>					
BÜTÇE İÇİ TOPLAM KAYNAK	1.015.000		1.110.000	1.181.000	1.251.000
<i>Döner Sermaye</i>	1.031.350	387.432	1.082.918	1.137.063	1.193.917
<i>Özel Hesap</i>	14.275.363	214.441.807	4.924.700	5.417.170	5.958.000
<i>Diğer Bütçe Dışı Kaynak</i>					
BÜTÇE DIŞI TOPLAM KAYNAK	15.306.713	214.829.239	6.007.618	6.554.233	7.151.917
FAALİYET MALİYETİ TOPLAMI	16.321.713	214.829.239	7.117.618	7.735.233	8.402.917

FAALİYET MALİYETLERİ TABLOSU

İdare Adı	İZMİR KATİP ÇELEBİ ÜNİVERSİTESİ
Program Adı	TEDAVİ EDİCİ SAĞLIK
Alt Program Adı	TEDAVİ HİZMETLERİ
Alt Program Hedefi	Tedavi edici sağlık hizmetinin erişilebilir ve etkili olarak sunulmasının sağlanması
Faaliyet Adı	Ağız ve Diş Sağlığı Hizmetleri
Açıklama	<p>2547 sayılı Yükseköğretim Kanununun 7 nci maddesinin birinci fıkrasının (d) bendinin (2) numaralı alt bendi ile 14 üncü maddesine dayanılarak hazırlanan İzmir Kâtip Çelebi Üniversitesi Diş Hekimliği Uygulama ve Araştırma Merkezi Yönetmeliği gereğince, Merkeze başvuran acil ve diğer hastalara ayaktan veya yatırılarak ağız, diş ve çene sağlığı hizmeti vermek, diş hekimi yetiştirmek, yardımcı sağlık personeli eğitimine destek vermek, bilimsel eğitim-öğretim, araştırma ve uygulama olanağı sağlamak amacıyla Tıp Fakültesi ve Üniversite bünyesindeki sağlık hizmetleri ile ilgili alanlarda faaliyet gösteren fakülte, enstitü, yüksekokullar, uygulama ve araştırma merkezleri başta olmak üzere diğer kurumlarla işbirliği yapmak, eğitim ve sağlık hizmetlerinin verimliliği ile niteliğini arttırmak, tıbbi araştırma ve uygulamaların en üst düzeyde gerçekleşmesi için bilimsel araştırma koşullarını hazırlamak, çağdaş hastane işletme yönetimi ilkeleri doğrultusunda faaliyette bulunmak ve ulaşılabilir kaliteli sağlık hizmeti sunulmasını sağlamak.</p>

EKONOMİK KOD	2020 Bütçe	2020 Harcama (Haziran)	2021 Bütçe	2022 Tahmin	2023 Tahmin
<i>Personel Giderleri</i>					
<i>Sosyal Güvenlik Kurumuna Devlet Primi Giderleri</i>					
<i>Mal ve Hizmet Alım Giderleri</i>					
<i>Faiz Giderleri</i>					
<i>Cari Transferler</i>	490.000	490.000	652.000	694.000	735.000
<i>Sermaye Giderleri</i>	5.000.000	1.879.056	20.000.000	18.791.000	22.998.000
<i>Sermaye Transferleri</i>					
<i>Borç Verme</i>					
BÜTÇE İÇİ TOPLAM KAYNAK	5.490.000	2.369.056	20.652.000	19.485.000	23.733.000
<i>Döner Sermaye</i>	14.581.000	2.503.414	12.471.000	13.096.000	13.750.000
<i>Özel Hesap</i>					
<i>Diğer Bütçe Dışı Kaynak</i>					
BÜTÇE DIŞI TOPLAM KAYNAK	14.581.000	2.503.414	12.471.000	13.096.000	13.750.000
FAALİYET MALİYETİ TOPLAMI	20.071.000	4.872.470	33.123.000	32.581.000	37.483.000

FAALİYET MALİYETLERİ TABLOSU

İdare Adı	İZMİR KATİP ÇELEBİ ÜNİVERSİTESİ
Program Adı	YÜKSEKÖĞRETİM
Alt Program Adı	ÖN LİSANS EĞİTİMİ, LİSANS EĞİTİMİ VE LİSANSÜSTÜ EĞİTİM
Alt Program Hedefi	Mesleki yeterlilik sahibi ve gelişime açık mezunlar yetiştirilmesi
Faaliyet Adı	Doktora ve Tıpta Uzmanlık Eğitimi
Açıklama	2547 sayılı Yükseköğretim Kanununun 44 üncü maddesine dayanılarak YÖK tarafından yayımlanan çerçeve yönetmelik gereğince Üniversitemizde yüksek lisans, doktora, tıpta uzmanlık ve sanatta yeterlik programların açarak enstitü, tıp veya dış hekimliği uzmanlık dallarında eğitim vermek.

EKONOMİK KOD	2020 Bütçe	2020 Harcama (Haziran)	2021 Bütçe	2022 Tahmin	2023 Tahmin
<i>Personel Giderleri</i>	6.077.000	2.591.565	6.907.000	7.418.000	7.878.000
<i>Sosyal Güvenlik Kurumuna Devlet Primi Giderleri</i>	279.000	130.998	337.000	362.000	385.000
<i>Mal ve Hizmet Alım Giderleri</i>	14.000	1.991	15.000	16.000	17.000
<i>Faiz Giderleri</i>					
<i>Cari Transferler</i>					
<i>Sermaye Giderleri</i>					
<i>Sermaye Transferleri</i>					

<i>Borç Verme</i>					
BÜTÇE İÇİ TOPLAM KAYNAK	6.370.000	2.724.555	7.259.000	7.796.000	8.280.000
<i>Döner Sermaye</i>					
<i>Özel Hesap</i>					
<i>Diğer Bütçe Dışı Kaynak</i>					
BÜTÇE DIŞI TOPLAM KAYNAK					
FAALİYET MALİYETİ TOPLAMI	6.370.000	2.724.555	7.259.000	7.796.000	8.280.000

FAALİYET MALİYETLERİ TABLOSU

İdare Adı	İZMİR KATİP ÇELEBİ ÜNİVERSİTESİ
Program Adı	YÜKSEKÖĞRETİM
Alt Program Adı	ÖN LİSANS EĞİTİMİ, LİSANS EĞİTİMİ VE LİSANSÜSTÜ EĞİTİM
Alt Program Hedefi	Mesleki yeterlilik sahibi ve gelişime açık mezunlar yetiştirilmesi
Faaliyet Adı	Yükseköğretim Kurumları Bilgi ve Kültürel Kaynaklar ile Sportif Altyapının Geliştirilmesi Hizmetleri
Açıklama	124 sayılı Yükseköğretim Üst Kuruluşları ile Yükseköğretim Kurumlarının İdari Teşkilatı Hakkında Kanun Hükmünde Kararnamenin 33 üncü maddesi ile 4/11/1981 tarihli ve 2547 sayılı Yükseköğretim Kanununun 14 üncü maddesine dayanılarak hazırlanan İzmir Kâtip Çelebi

Üniversitesi Kütüphaneler Yönergesi gereğince yükseköğretim ve araştırma kurumlarında eğitim, öğretim ve araştırma faaliyetlerine ilişkin olarak gereksinim duyulan her türlü bilgi kaynağının sağlanması, organize edilmesi ve bunlardan yararlanılması yolunda kullanıcılarına hizmet vermek.

EKONOMİK KOD	2020 Bütçe	2020 Harcama (Haziran)	2021 Bütçe	2022 Tahmin	2023 Tahmin
<i>Personel Giderleri</i>	571.000	364.822	700.000	751.000	799.000
<i>Sosyal Güvenlik Kurumuna Devlet Primi Giderleri</i>	94.000	58.641	114.000	122.000	130.000
<i>Mal ve Hizmet Alım Giderleri</i>	37.000	611	41.000	44.000	47.000
<i>Faiz Giderleri</i>					
<i>Cari Transferler</i>					
<i>Sermaye Giderleri</i>	1.600.000	282.360	1.002.000	2.000	2.000
<i>Sermaye Transferleri</i>					
<i>Borç Verme</i>					
BÜTÇE İÇİ TOPLAM KAYNAK	2.302.000	706.435	1.857.000	919.000	978.000
<i>Döner Sermaye</i>					
<i>Özel Hesap</i>					
<i>Diğer Bütçe Dışı Kaynak</i>					
BÜTÇE DIŞI TOPLAM KAYNAK					

FAALİYET MALİYETİ TOPLAMI	2.302.000	706.435	1.857.000	919.000	978.000
----------------------------------	-----------	---------	-----------	---------	---------

FAALİYET MALİYETLERİ TABLOSU

İdare Adı	İZMİR KATİP ÇELEBİ ÜNİVERSİTESİ
Program Adı	YÜKSEKÖĞRETİM
Alt Program Adı	ÖN LİSANS EĞİTİMİ, LİSANS EĞİTİMİ VE LİSANSÜSTÜ EĞİTİM
Alt Program Hedefi	Mesleki yeterlilik sahibi ve gelişime açık mezunlar yetiştirilmesi
Faaliyet Adı	Yükseköğretim Kurumları Birinci Öğretim
Açıklama	2547 sayılı Yükseköğretim Kanununun 14 ve 44 üncü maddelerine istinaden Üniversitemiz akademik birimlerinde birinci öğretim eğitim-öğretim ve sınavlarda uygulanacak esasları yürütmek.

EKONOMİK KOD	2020 Bütçe	2020 Harcama (Haziran)	2021 Bütçe	2022 Tahmin	2023 Tahmin
<i>Personel Giderleri</i>	102.152.000	58.011.777	125.131.000	134.421.000	142.675.000
<i>Sosyal Güvenlik Kurumuna Devlet Primi Giderleri</i>	15.813.000	8.995.590	19.399.000	20.834.000	22.113.000
<i>Mal ve Hizmet Alım Giderleri</i>	5.002.000	4.726.930	6.001.000	6.386.000	6.765.000
<i>Faiz Giderleri</i>					

<i>Cari Transferler</i>					
<i>Sermaye Giderleri</i>	12.802.000	3.288.107	19.202.000	19.078.000	23.685.000
<i>Sermaye Transferleri</i>					
<i>Borç Verme</i>					
BÜTÇE İÇİ TOPLAM KAYNAK	135.769.000	75.022.405	169.733.000	180.719.000	195.238.000
<i>Döner Sermaye</i>					
<i>Özel Hesap</i>					
<i>Diğer Bütçe Dışı Kaynak</i>					
BÜTÇE DIŞI TOPLAM KAYNAK					
FAALİYET MALİYETİ TOPLAMI	135.769.000	75.022.405	169.733.000	180.719.000	195.238.000

FAALİYET MALİYETLERİ TABLOSU

İdare Adı	İZMİR KÂTİP ÇELEBİ ÜNİVERSİTESİ
Program Adı	YÜKSEKÖĞRETİM
Alt Program Adı	ÖN LİSANS EĞİTİMİ, LİSANS EĞİTİMİ VE LİSANSÜSTÜ EĞİTİM
Alt Program Hedefi	Mesleki yeterlilik sahibi ve gelişime açık mezunlar yetiştirilmesi
Faaliyet Adı	Yükseköğretim Kurumları Tezsiz Yüksek Lisans

Açıklama

2547 sayılı Yükseköğretim Kanununun 44 üncü maddesinin (c) fıkrasına dayanılarak hazırlanan çerçeve yönetmelik gereği Üniversitemiz Enstitülerinde yürütülen tezsiz yüksek lisans eğitim, öğretim ve sınavlar ile ilgili usul ve esasları düzenlemek.

EKONOMİK KOD	2020 Bütçe	2020 Harcama (Haziran)	2021 Bütçe	2022 Tahmin	2023 Tahmin
<i>Personel Giderleri</i>	1.532.000	303.558	1.688.000	1.793.000	1.900.000
<i>Sosyal Güvenlik Kurumuna Devlet Primi Giderleri</i>	1.000		1.000	1.000	1.000
<i>Mal ve Hizmet Alım Giderleri</i>					
<i>Faiz Giderleri</i>					
<i>Cari Transferler</i>					
<i>Sermaye Giderleri</i>					
<i>Sermaye Transferleri</i>					
<i>Borç Verme</i>					
BÜTÇE İÇİ TOPLAM KAYNAK	1.533.000	303.558	1.689.000	1.794.000	1.901.000
<i>Döner Sermaye</i>					
<i>Özel Hesap</i>					
<i>Diğer Bütçe Dışı Kaynak</i>					
BÜTÇE DIŞI TOPLAM KAYNAK					

FAALİYET MALİYETİ TOPLAMI	1.533.000	303.558	1.689.000	1.794.000	1.901.000
----------------------------------	-----------	---------	-----------	-----------	-----------

FAALİYET MALİYETLERİ TABLOSU

İdare Adı	İZMİR KÂTİP ÇELEBİ ÜNİVERSİTESİ
Program Adı	YÜKSEKÖĞRETİM
Alt Program Adı	YÜKSEKÖĞRETİMDE ÖĞRENCİ YAŞAMI
Alt Program Hedefi	Yükseköğretim öğrencilerine sunulan beslenme ve barınma hizmetlerinin kalitesinin artırılması; öğrencilerin kişisel ve sosyal gelişimi desteklenerek yaşam kalitesinin yükseltilmesi
Faaliyet Adı	Yükseköğretimde Beslenme Hizmetleri
Açıklama	2547 sayılı Kanun'un 2880 sayılı Kanun'la değişik 46. ve 47. maddeleri uyarınca üniversitelerde kurulacak Mediko-Sosyal, Sağlık, Kültür ve Spor İşleri Dairesinin teşkilatlanması, yönetimi, çalışmaları, görevlilerin yetki ve sorumluluklarına ilişkin genel hükümlere dayanılarak Üniversitemizde öğrenci yemek hizmet alımını ve teminini gerçekleştirmek, örgün eğitim sistemi içinde normal eğitim- öğretim süresince eğitim-öğretim gören, katkı bedellerini yatırarak kaydını yenileyen öğrencilerin ve maddi imkanları yetersiz olan öğrencilerin yemek hizmetini gerçekleştirmek.

EKONOMİK KOD	2020 Bütçe	2020 Harcama (Haziran)	2021 Bütçe	2022 Tahmin	2023 Tahmin
<i>Personel Giderleri</i>					
<i>Sosyal Güvenlik Kurumuna Devlet Primi Giderleri</i>					

<i>Mal ve Hizmet Alım Giderleri</i>	560.000	774.317	4.117.000	4.381.000	4.640.000
<i>Faiz Giderleri</i>					
<i>Cari Transferler</i>					
<i>Sermaye Giderleri</i>					
<i>Sermaye Transferleri</i>					
<i>Borç Verme</i>					
BÜTÇE İÇİ TOPLAM KAYNAK	560.000	774.317	4.117.000	4.381.000	4.640.000
<i>Döner Sermaye</i>					
<i>Özel Hesap</i>					
<i>Diğer Bütçe Dışı Kaynak</i>					
BÜTÇE DIŞI TOPLAM KAYNAK					
FAALİYET MALİYETİ TOPLAMI	560.000	774.317	4.117.000	4.381.000	4.640.000

FAALİYET MALİYETLERİ TABLOSU

İdare Adı İZMİR KÂTİP ÇELEBİ ÜNİVERSİTESİ

Program Adı YÜKSEKÖĞRETİM

Alt Program Adı YÜKSEKÖĞRETİMDE ÖĞRENCİ YAŞAMI

Alt Program Hedefi

Yükseköğretim öğrencilerine sunulan beslenme ve barınma hizmetlerinin kalitesinin artırılması; öğrencilerin kişisel ve sosyal gelişimi desteklenerek yaşam kalitesinin yükseltilmesi

Faaliyet Adı

Yükseköğretimde Kültür ve Spor Hizmetleri

Açıklama

2547 sayılı Kanun'un 2880 sayılı Kanun'la değişik 46. ve 47. maddeleri uyarınca üniversitelerde kurulacak Mediko-Sosyal, Sağlık, Kültür ve Spor İşleri Dairesinin teşkilatlanması, yönetimi, çalışmaları, görevlilerin yetki ve sorumluluklarına ilişkin genel hükümlere dayanılarak Üniversitemizde kayıtlı bulunan öğrencilerin bilimsel, sosyal, kültürel, sanatsal ve sportif alanlardaki faaliyetlerini desteklemek.

EKONOMİK KOD	2020 Bütçe	2020 Harcama (Haziran)	2021 Bütçe	2022 Tahmin	2023 Tahmin
<i>Personel Giderleri</i>					
<i>Sosyal Güvenlik Kurumuna Devlet Primi Giderleri</i>					
<i>Mal ve Hizmet Alım Giderleri</i>	145.000	50.230	159.000	169.000	179.000
<i>Faiz Giderleri</i>					
<i>Cari Transferler</i>					
<i>Sermaye Giderleri</i>					
<i>Sermaye Transferleri</i>					
<i>Borç Verme</i>					
BÜTÇE İÇİ TOPLAM KAYNAK	145.000	50.230	159.000	169.000	179.000
<i>Döner Sermaye</i>					
<i>Özel Hesap</i>					

<i>Diğer Bütçe Dışı Kaynak</i>					
BÜTÇE DIŞI TOPLAM KAYNAK					
FAALİYET MALİYETİ TOPLAMI	145.000	50.230	159.000	169.000	179.000

FAALİYET MALİYETLERİ TABLOSU

İdare Adı	İZMİR KÂTİP ÇELEBİ ÜNİVERSİTESİ
Program Adı	YÜKSEKÖĞRETİM
Alt Program Adı	YÜKSEKÖĞRETİMDE ÖĞRENCİ YAŞAMI
Alt Program Hedefi	Yükseköğretim öğrencilerine sunulan beslenme ve barınma hizmetlerinin kalitesinin artırılması; öğrencilerin kişisel ve sosyal gelişimi desteklenerek yaşam kalitesinin yükseltilmesi
Faaliyet Adı	Yükseköğretimde Öğrenci Yaşamına İlişkin Diğer Hizmetler
Açıklama	2547 sayılı Kanununun 2880 sayılı Kanun'la değişik 46. ve 47. maddeleri uyarınca üniversitelerde kurulacak Mediko-Sosyal, Sağlık, Kültür ve Spor İşleri Dairesinin teşkilatlanması, yönetimi, çalışmaları, görevlilerin yetki ve sorumluluklarına ilişkin genel hükümlere dayanılarak Üniversitemizdeki öğrencilerin sosyal sorumluluk projeleri kapsamında yürüttükleri faaliyetlerin, bilimsel toplantılara, sosyal ve kültürel aktivitelere katılımlarının ve öğrenci toplulukları kapsamında gerçekleştirdikleri faaliyetleri sağlamak.

EKONOMİK KOD	2020 Bütçe	2020 Harcama (Haziran)	2021 Bütçe	2022 Tahmin	2023 Tahmin
<i>Personel Giderleri</i>	163.000	101.784	178.000	192.000	204.000
<i>Sosyal Güvenlik Kurumuna Devlet Primi Giderleri</i>	86.000	19.537	93.000	103.000	113.000

<i>Mal ve Hizmet Alım Giderleri</i>	43.000	692.089	47.000	50.000	53.000
<i>Faiz Giderleri</i>					
<i>Cari Transferler</i>					
<i>Sermaye Giderleri</i>					
<i>Sermaye Transferleri</i>					
<i>Borç Verme</i>					
BÜTÇE İÇİ TOPLAM KAYNAK	292.000	813.410	318.000	345.000	370.000
<i>Döner Sermaye</i>					
<i>Özel Hesap</i>					
<i>Diğer Bütçe Dışı Kaynak</i>					
BÜTÇE DIŞI TOPLAM KAYNAK					
FAALİYET MALİYETİ TOPLAMI	292.000	813.410	318.000	345.000	370.000

FAALİYET MALİYETLERİ TABLOSU

İdare Adı

İZMİR KÂTİP ÇELEBİ ÜNİVERSİTESİ

Program Adı

YÜKSEKÖĞRETİM

Alt Program Adı

YÜKSEKÖĞRETİMDE ÖĞRENCİ YAŞAMI

Alt Program Hedefi

Yükseköğretim öğrencilerine sunulan beslenme ve barınma hizmetlerinin kalitesinin artırılması; öğrencilerin kişisel ve sosyal gelişimi desteklenerek yaşam kalitesinin yükseltilmesi

Faaliyet Adı

Yükseköğretimde Sağlık Hizmetleri

Açıklama

2547 sayılı Kanununun 2880 sayılı Kanun'la değişik 46. ve 47. maddeleri uyarınca üniversitelerde kurulacak Mediko-Sosyal, Sağlık, Kültür ve Spor İşleri Dairesinin teşkilatlanması, yönetimi, çalışmaları, görevlilerin yetki ve sorumluluklarına ilişkin genel hükümlere dayanılarak Üniversitemizdeki öğrencilerin beden ve ruh sağlığını korumak, hasta olanları tedavi etmek veya ettirmek, barınma, beslenme, çalışma, dinlenme ve ilgi alanlarına göre boş zamanlarını değerlendirmek, yeni ilgi alanları kazanmalarına imkan sağlayarak, gerek sağlık ve gerekse sosyal durumlarının iyileşmesine, yeteneklerinin ve kişiliklerinin sağlıklı bir şekilde gelişmesine imkan verecek hizmetler sunmak ve onları ruhsal ve bedensel sağlıklarına özen gösteren bireyler olarak yetiştirmek, birlikte düzenli ve disiplinli çalışma, dinlenme ve eğlenme alışkanlıkları kazandırmak.

EKONOMİK KOD	2020 Bütçe	2020 Harcama (Haziran)	2021 Bütçe	2022 Tahmin	2023 Tahmin
<i>Personel Giderleri</i>					
<i>Sosyal Güvenlik Kurumuna Devlet Primi Giderleri</i>					
<i>Mal ve Hizmet Alım Giderleri</i>	8.000	1.416	9.000	10.000	11.000
<i>Faiz Giderleri</i>					
<i>Cari Transferler</i>					
<i>Sermaye Giderleri</i>					
<i>Sermaye Transferleri</i>					
<i>Borç Verme</i>					
BÜTÇE İÇİ TOPLAM KAYNAK	8.000	1.416	9.000	10.000	11.000

<i>Döner Sermaye</i>					
<i>Özel Hesap</i>					
<i>Diğer Bütçe Dışı Kaynak</i>					
BÜTÇE DIŞI TOPLAM KAYNAK					
FAALİYET MALİYETİ TOPLAMI	8.000	1.416	9.000	10.000	11.000

FAALİYET MALİYETLERİ TABLOSU

İdare Adı İZMİR KÂTİP ÇELEBİ ÜNİVERSİTESİ

Program Adı YÖNETİM VE DESTEK PROGRAMI

Alt Program Adı TEFTİŞ, DENETİM VE DANIŞMANLIK HİZMETLERİ

Alt Program Hedefi

Faaliyet Adı Hukuki Danışmanlık ve Muhakemat Hizmetleri

Açıklama

Yükseköğretim Üst Kuruluşları İle Yükseköğretim Kurumlarının İdari Teşkilatı Hakkında Kanun Hükmünde Kararnamenin 12. maddesine dayanılarak Hukuk Müşavirliği hizmetleri yürütülmekte olup, Üniversitemizin taraf olduğu adli ve idari davalarda, iç ve dış tahkim yargılamasında, icra işlemlerinde ve yargıya intikal eden diğer her türlü hukuki uyuşmazlıklarda temsil edilmesi; idarelerce hizmet satın alma yoluyla temsil ettirilecek dava ve icra takipleri ve tahkim ile ilgili işlemlerin koordine edilmesi, izlenmesi ve denetlenmesi; idare hizmetlerine ilişkin mevzuat, sözleşme, şartname ve uyuşmazlıklar ile ilgili hukuki mütalaa bildirilmesi; idarenin amaçlarının daha iyi gerçekleştirilmesi, mevzuata, plan ve programa uygun çalışmalarının temin edilmesi amacıyla gerekli hukuki tekliflerin hazırlanması gibi iş, işlem ve süreçlere yönelik giderleri bu faaliyet altında izlenecektir.

EKONOMİK KOD	2020 Bütçe	2020 Harcama (Haziran)	2021 Bütçe	2022 Tahmin	2023 Tahmin
<i>Personel Giderleri</i>	1.276.000	178.398	1.567.000	1.682.000	1.787.000
<i>Sosyal Güvenlik Kurumuna Devlet Primi Giderleri</i>	179.000	24.604	217.000	233.000	247.000
<i>Mal ve Hizmet Alım Giderleri</i>	16.000	2.368	18.000	19.000	20.000
<i>Faiz Giderleri</i>					
<i>Cari Transferler</i>					
<i>Sermaye Giderleri</i>					
<i>Sermaye Transferleri</i>					
<i>Borç Verme</i>					
BÜTÇE İÇİ TOPLAM KAYNAK	1.471.000	205.370	1.802.000	1.934.000	2.054.000
<i>Döner Sermaye</i>					
<i>Özel Hesap</i>					
<i>Diğer Bütçe Dışı Kaynak</i>					
BÜTÇE DIŞI TOPLAM KAYNAK					
FAALİYET MALİYETİ TOPLAMI	1.471.000	205.370	1.802.000	1.934.000	2.054.000

FAALİYET MALİYETLERİ TABLOSU

İdare Adı İZMİR KÂTİP ÇELEBİ ÜNİVERSİTESİ

Program Adı YÖNETİM VE DESTEK PROGRAMI

Alt Program Adı TEFTİŞ, DENETİM VE DANIŞMANLIK HİZMETLERİ

Alt Program Hedefi

Faaliyet Adı İç Denetim

Açıklama

5018 sayılı Kamu Mali Yönetim ve Kontrol Kanununun 63 ve 64. maddeleri gereği, Üniversitemizin yönetim ve kontrol yapılarının risk analizleri doğrultusunda değerlendirilmesi, kaynakların etkili, ekonomik ve verimli kullanılıp kullanılmadığı hususunda incelemeler yapılması ve önerilerde bulunulması, harcamaların ve mali işlemlerin mevzuat ve üst politika belgelerine uygunluğu ile mali yönetim ve kontrol süreçlerinin denetlenmesi ve raporlanması gibi iş, işlem ve süreçlere yönelik giderleri izlemek.

EKONOMİK KOD	2020 Bütçe	2020 Harcama (Haziran)	2021 Bütçe	2022 Tahmin	2023 Tahmin
<i>Personel Giderleri</i>	133.000	156.991	164.000	175.000	187.000
<i>Sosyal Güvenlik Kurumuna Devlet Primi Giderleri</i>	19.000	25.434	23.000	25.000	26.000
<i>Mal ve Hizmet Alım Giderleri</i>	2.000	2.588	2.000	2.000	2.000
<i>Faiz Giderleri</i>					
<i>Cari Transferler</i>					
<i>Sermaye Giderleri</i>					
<i>Sermaye Transferleri</i>					
<i>Borç Verme</i>					
BÜTÇE İÇİ TOPLAM KAYNAK	154.000	185.013	189.000	202.000	215.000

<i>Döner Sermaye</i>					
<i>Özel Hesap</i>					
<i>Diğer Bütçe Dışı Kaynak</i>					
BÜTÇE DIŞI TOPLAM KAYNAK					
FAALİYET MALİYETİ TOPLAMI	154.000	185.013	189.000	202.000	215.000

FAALİYET MALİYETLERİ TABLOSU

İdare Adı	İZMİR KÂTİP ÇELEBİ ÜNİVERSİTESİ
Program Adı	YÖNETİM VE DESTEK PROGRAMI
Alt Program Adı	ÜST YÖNETİM, İDARİ VE MALİ HİZMETLER
Alt Program Hedefi	
Faaliyet Adı	Bilgi Teknolojilerine Yönelik Faaliyetler
Açıklama	Üniversitemizin bilgi işlem sistemlerinin işletilmesi ve geliştirilmesi ile teknolojik kapasitelerinin artırılmasına yönelik iş, işlem ve süreçlere ilişkin giderleri izlemek.

EKONOMİK KOD	2020 Bütçe	2020 Harcama (Haziran)	2021 Bütçe	2022 Tahmin	2023 Tahmin
<i>Personel Giderleri</i>	1.703.000	351.353	2.088.000	2.243.000	2.381.000
<i>Sosyal Güvenlik Kurumuna Devlet Primi Giderleri</i>	271.000	51.181	328.000	352.000	374.000

<i>Mal ve Hizmet Alım Giderleri</i>	194.000	13.264	213.000	227.000	241.000
<i>Faiz Giderleri</i>					
<i>Cari Transferler</i>					
<i>Sermaye Giderleri</i>			1.500.000	1.500.000	1.500.000
<i>Sermaye Transferleri</i>					
<i>Borç Verme</i>					
BÜTÇE İÇİ TOPLAM KAYNAK	2.168.000	415.797	4.129.000	4.322.000	4.496.000
<i>Döner Sermaye</i>	2.112.000	1.540.000	2.217.600	2.328.480	2.445.000
<i>Özel Hesap</i>					
<i>Diğer Bütçe Dışı Kaynak</i>					
BÜTÇE DIŞI TOPLAM KAYNAK	2.112.000	1.540.000	2.217.600	2.328.480	2.445.000
FAALİYET MALİYETİ TOPLAMI	4.280.000	1.955.797	6.346.600	6.650.480	6.941.000

FAALİYET MALİYETLERİ TABLOSU

İdare Adı

İZMİR KÂTİP ÇELEBİ ÜNİVERSİTESİ

Program Adı

YÖNETİM VE DESTEK PROGRAMI

Alt Program Adı

ÜST YÖNETİM, İDARİ VE MALİ HİZMETLER

Alt Program Hedefi

Faaliyet Adı

Diğer Destek Hizmetleri

Açıklama

Üniversitemizin tüm programlarına hizmet etmekle birlikte genel destek hizmetleri faaliyeti kapsamına girmeyen diğer destek hizmeti niteliğindeki iş, işlem ve süreçlere yönelik giderleri izlemek.

EKONOMİK KOD	2020 Bütçe	2020 Harcama (Haziran)	2021 Bütçe	2022 Tahmin	2023 Tahmin
<i>Personel Giderleri</i>	182.000	38.245	249.000	268.000	284.000
<i>Sosyal Güvenlik Kurumuna Devlet Primi Giderleri</i>					
<i>Mal ve Hizmet Alım Giderleri</i>	12.000		13.000	14.000	15.000
<i>Faiz Giderleri</i>					
<i>Cari Transferler</i>					
<i>Sermaye Giderleri</i>					
<i>Sermaye Transferleri</i>					
<i>Borç Verme</i>					
BÜTÇE İÇİ TOPLAM KAYNAK	194.000	38.245	262.000	282.000	299.000
<i>Döner Sermaye</i>					

Özel Hesap					
Diğer Bütçe Dışı Kaynak					
BÜTÇE DIŞI TOPLAM KAYNAK					
FAALİYET MALİYETİ TOPLAMI	194.000	38.245	262.000	282.000	299.000

FAALİYET MALİYETLERİ TABLOSU

İdare Adı	İZMİR KÂTİP ÇELEBİ ÜNİVERSİTESİ
Program Adı	YÖNETİM VE DESTEK PROGRAMI
Alt Program Adı	ÜST YÖNETİM, İDARİ VE MALİ HİZMETLER
Alt Program Hedefi	
Faaliyet Adı	Engellilerin Erişebilirliğinin Sağlanması
Açıklama	5378 sayılı Engelliler Hakkında Kanun kapsamında engellilerin erişebilirliğinin sağlanması amacıyla yapılacak giderleri izlemek.

EKONOMİK KOD	2020 Bütçe	2020 Harcama (Haziran)	2021 Bütçe	2022 Tahmin	2023 Tahmin
Personel Giderleri					
Sosyal Güvenlik Kurumuna Devlet Primi Giderleri					

<i>Mal ve Hizmet Alım Giderleri</i>					
<i>Faiz Giderleri</i>					
<i>Cari Transferler</i>					
<i>Sermaye Giderleri</i>	100.000		200.000		
<i>Sermaye Transferleri</i>					
<i>Borç Verme</i>					
BÜTÇE İÇİ TOPLAM KAYNAK	100.000		200.000		
<i>Döner Sermaye</i>					
<i>Özel Hesap</i>					
<i>Diğer Bütçe Dışı Kaynak</i>					
BÜTÇE DIŞI TOPLAM KAYNAK					
FAALİYET MALİYETİ TOPLAMI	100.000		200.000		

FAALİYET MALİYETLERİ TABLOSU

İdare Adı

İZMİR KÂTİP ÇELEBİ ÜNİVERSİTESİ

Program Adı

YÖNETİM VE DESTEK PROGRAMI

Alt Program Adı

ÜST YÖNETİM, İDARİ VE MALİ HİZMETLER

Alt Program Hedefi

Faaliyet Adı

Genel Destek Hizmetleri

Açıklama

Üniversitemizin tüm programlarına hizmet eder nitelikte olan temizlik, güvenlik, aydınlatma, ısıtma, onarım, taşıma ve benzeri mal ve hizmetlerin temini; fiziki çalışma ortamlarının düzenlenmesi, genel evrak ve arşiv hizmetlerinin yürütülmesi, sivil savunma ve seferberlik hizmetlerinin planlanması ve yürütülmesi gibi iş, işlem ve süreçlere yönelik giderleri izlemek.

EKONOMİK KOD	2020 Bütçe	2020 Harcama (Haziran)	2021 Bütçe	2022 Tahmin	2023 Tahmin
<i>Personel Giderleri</i>	3.187.000	2.057.500	3.958.000	4.252.000	4.515.000
<i>Sosyal Güvenlik Kurumuna Devlet Primi Giderleri</i>	509.000	313.817	623.000	670.000	710.000
<i>Mal ve Hizmet Alım Giderleri</i>	701.000	314.737	770.000	818.000	865.000
<i>Faiz Giderleri</i>					
<i>Cari Transferler</i>	839.000		916.000	963.000	1.016.000
<i>Sermaye Giderleri</i>					
<i>Sermaye Transferleri</i>					
<i>Borç Verme</i>					
BÜTÇE İÇİ TOPLAM KAYNAK	5.236.000	2.686.054	6.267.000	6.703.000	7.106.000
<i>Döner Sermaye</i>					

Özel Hesap					
Diğer Bütçe Dışı Kaynak					
BÜTÇE DIŞI TOPLAM KAYNAK					
FAALİYET MALİYETİ TOPLAMI	5.236.000	2.686.054	6.267.000	6.703.000	7.106.000

FAALİYET MALİYETLERİ TABLOSU

İdare Adı	İZMİR KÂTİP ÇELEBİ ÜNİVERSİTESİ
Program Adı	YÖNETİM VE DESTEK PROGRAMI
Alt Program Adı	ÜST YÖNETİM, İDARİ VE MALİ HİZMETLER
Alt Program Hedefi	
Faaliyet Adı	İnşaat ve Yapı İşlerinin Yürütülmesi
Açıklama	Üniversitemiz hazine adına kayıtlı olup idarelere tahsis edilen veya idareler adına kayıtlı olan taşınmazlara ilişkin her türlü yapım, kiralama, satım, işletme, bakım onarım ve benzeri iş, işlem ve süreçlerin yürütülmesine yönelik giderleri izlemek.

EKONOMİK KOD	2020 Bütçe	2020 Harcama (Haziran)	2021 Bütçe	2022 Tahmin	2023 Tahmin
Personel Giderleri	1.705.000	1.429.305	2.090.000	2.246.000	2.384.000

<i>Sosyal Güvenlik Kurumuna Devlet Primi Giderleri</i>	271.000	237.630	328.000	352.000	374.000
<i>Mal ve Hizmet Alım Giderleri</i>	111.000	21.400	121.000	128.000	135.000
<i>Faiz Giderleri</i>					
<i>Cari Transferler</i>					
<i>Sermaye Giderleri</i>					
<i>Sermaye Transferleri</i>					
<i>Borç Verme</i>					
BÜTÇE İÇİ TOPLAM KAYNAK	2.087.000	1.688.335	2.539.000	2.726.000	2.893.000
<i>Döner Sermaye</i>					
<i>Özel Hesap</i>					
<i>Diğer Bütçe Dışı Kaynak</i>					
BÜTÇE DIŞI TOPLAM KAYNAK					
FAALİYET MALİYETİ TOPLAMI	2.087.000	1.688.335	2.539.000	2.726.000	2.893.000

FAALİYET MALİYETLERİ TABLOSU

İdare Adı

İZMİR KÂTİP ÇELEBİ ÜNİVERSİTESİ

Program Adı

YÖNETİM VE DESTEK PROGRAMI

Alt Program Adı

ÜST YÖNETİM, İDARİ VE MALİ HİZMETLER

Alt Program Hedefi**Faaliyet Adı**

İnsan Kaynakları Yönetimine İlişkin Faaliyetler

Açıklama

Üniversitemizin personel planlamasının yapılması; personel atama, nakil, terfi, emeklilik ve benzeri özlük işlemlerinin yürütülmesi; insan kaynağı kapasitesinin artırılmasına yönelik eğitimlerin planlanması ve düzenlenmesi gibi iş, işlem ve süreçlere yönelik giderleri izlemek.

EKONOMİK KOD	2020 Bütçe	2020 Harcama (Haziran)	2021 Bütçe	2022 Tahmin	2023 Tahmin
<i>Personel Giderleri</i>	3.382.000	1.771.426	4.048.000	4.349.000	4.620.000
<i>Sosyal Güvenlik Kurumuna Devlet Primi Giderleri</i>	715.000	273.705	809.000	873.000	934.000
<i>Mal ve Hizmet Alım Giderleri</i>	48.000	39.690	53.000	57.000	61.000
<i>Faiz Giderleri</i>					
<i>Cari Transferler</i>	3.030.000	2.354.200	4.113.000	4.376.000	4.634.000
<i>Sermaye Giderleri</i>					
<i>Sermaye Transferleri</i>					
<i>Borç Verme</i>					
BÜTÇE İÇİ TOPLAM KAYNAK	7.175.000	4.439.022	9.023.000	9.655.000	10.249.000
<i>Döner Sermaye</i>					
<i>Özel Hesap</i>					

<i>Diğer Bütçe Dışı Kaynak</i>					
BÜTÇE DIŞI TOPLAM KAYNAK					
FAALİYET MALİYETİ TOPLAMI	7.175.000	4.439.022	9.023.000	9.655.000	10.249.000

FAALİYET MALİYETLERİ TABLOSU

İdare Adı İZMİR KÂTİP ÇELEBİ ÜNİVERSİTESİ

Program Adı YÖNETİM VE DESTEK PROGRAMI

Alt Program Adı ÜST YÖNETİM, İDARİ VE MALİ HİZMETLER

Alt Program Hedefi

Faaliyet Adı Özel Kalem Hizmetleri

Açıklama

Üst yönetimin çalışma programının düzenlenmesi ile resmi ve özel yazışmalar, protokol, tören, ziyaret, davet, karşılama, ağırlama gibi hizmetlerin yürütülmesi amacıyla gerçekleştirilen iş, işlem ve süreçlere yönelik giderleri izlemek.

EKONOMİK KOD	2020 Bütçe	2020 Harcama (Haziran)	2021 Bütçe	2022 Tahmin	2023 Tahmin
<i>Personel Giderleri</i>	2.009.000	1.258.185	2.459.000	2.641.000	2.803.000
<i>Sosyal Güvenlik Kurumuna Devlet Primi Giderleri</i>	233.000	150.594	281.000	303.000	321.000

<i>Mal ve Hizmet Alım Giderleri</i>	138.000	18.563	151.000	162.000	173.000
<i>Faiz Giderleri</i>					
<i>Cari Transferler</i>					
<i>Sermaye Giderleri</i>					
<i>Sermaye Transferleri</i>					
<i>Borç Verme</i>					
BÜTÇE İÇİ TOPLAM KAYNAK	2.380.000	1.427.342	2.891.000	3.106.000	3.297.000
<i>Döner Sermaye</i>					
<i>Özel Hesap</i>					
<i>Diğer Bütçe Dışı Kaynak</i>					
BÜTÇE DIŞI TOPLAM KAYNAK					
FAALİYET MALİYETİ TOPLAMI	2.380.000	1.427.342	2.891.000	3.106.000	3.297.000

FAALİYET MALİYETLERİ TABLOSU

İdare Adı	İZMİR KÂTİP ÇELEBİ ÜNİVERSİTESİ
Program Adı	YÖNETİM VE DESTEK PROGRAMI
Alt Program Adı	ÜST YÖNETİM, İDARİ VE MALİ HİZMETLER

Alt Program Hedefi

Faaliyet Adı

Strateji Geliştirme ve Mali Hizmetler

Açıklama

5018 sayılı Kamu Mali Yönetim ve Kontrol Kanununun 60. maddesi gereği, Üniversitemiz tarafından yürütülen ve üniversitemizin tüm programlarına hizmet eder nitelikte olan mali yönetim ve kontrole ilişkin iş, işlem ve süreçlere yönelik giderleri izlemek.

EKONOMİK KOD	2020 Bütçe	2020 Harcama (Haziran)	2021 Bütçe	2022 Tahmin	2023 Tahmin
<i>Personel Giderleri</i>	1.371.000	589.149	1.681.000	1.806.000	1.919.000
<i>Sosyal Güvenlik Kurumuna Devlet Primi Giderleri</i>	222.000	92.502	268.000	289.000	306.000
<i>Mal ve Hizmet Alım Giderleri</i>	26.000	14.504	29.000	30.000	32.000
<i>Faiz Giderleri</i>					
<i>Cari Transferler</i>					
<i>Sermaye Giderleri</i>					
<i>Sermaye Transferleri</i>					
<i>Borç Verme</i>					
BÜTÇE İÇİ TOPLAM KAYNAK	1.619.000	696.155	1.978.000	2.125.000	2.257.000
<i>Döner Sermaye</i>					
<i>Özel Hesap</i>					

<i>Diğer Bütçe Dışı Kaynak</i>					
BÜTÇE DIŞI TOPLAM KAYNAK					
FAALİYET MALİYETİ TOPLAMI	1.619.000	696.155	1.978.000	2.125.000	2.257.000

FAALİYET MALİYETLERİ TABLOSU

İdare Adı	İZMİR KÂTİP ÇELEBİ ÜNİVERSİTESİ
Program Adı	YÖNETİM VE DESTEK PROGRAMI
Alt Program Adı	ÜST YÖNETİM, İDARİ VE MALİ HİZMETLER
Alt Program Hedefi	
Faaliyet Adı	Taşınmaz Mal Gelirleriyle Yürütülecek Hizmetler
Açıklama	2547 sayılı Kanunun ek 25 inci maddesine göre taşınmaz mallardan elde edilen kira, satış ve işletme gelirleri karşılığında yürütülen hizmetler .

EKONOMİK KOD	2020 Bütçe	2020 Harcama (Haziran)	2021 Bütçe	2022 Tahmin	2023 Tahmin
<i>Personel Giderleri</i>					
<i>Sosyal Güvenlik Kurumuna Devlet Primi Giderleri</i>					

<i>Mal ve Hizmet Alım Giderleri</i>	26.000	83.781	652.000	694.000	735.000
<i>Faiz Giderleri</i>					
<i>Cari Transferler</i>					
<i>Sermaye Giderleri</i>					
<i>Sermaye Transferleri</i>					
<i>Borç Verme</i>					
BÜTÇE İÇİ TOPLAM KAYNAK	26.000	83.781	652.000	694.000	735.000
<i>Döner Sermaye</i>					
<i>Özel Hesap</i>					
<i>Diğer Bütçe Dışı Kaynak</i>					
BÜTÇE DIŞI TOPLAM KAYNAK					
FAALİYET MALİYETİ TOPLAMI	26.000	83.781	652.000	694.000	735.000

FAALİYET MALİYETLERİ TABLOSU

İdare Adı	İZMİR KATİP ÇELEBİ ÜNİVERSİTESİ
Program Adı	YÖNETİM VE DESTEK PROGRAMI
Alt Program Adı	ÜST YÖNETİM, İDARİ VE MALİ HİZMETLER

Alt Program Hedefi

Faaliyet Adı

Yükseköğretimde Öğrencilere Yönelik İdari Hizmetler

Açıklama

Üniversitemizde öğrenim gören tüm öğrencilerin sorunsuz bir öğrenim hayatı sürdürebilmeleri için, uygun teknolojiyi ve yöntemleri yasalar çerçevesinde kullanarak en kaliteli hizmeti en kısa sürede vermek.

EKONOMİK KOD	2020 Bütçe	2020 Harcama (Haziran)	2021 Bütçe	2022 Tahmin	2023 Tahmin
<i>Personel Giderleri</i>	2.861.000	1.306.914	3.507.000	3.766.000	3.999.000
<i>Sosyal Güvenlik Kurumuna Devlet Primi Giderleri</i>	423.000	191.346	511.000	549.000	583.000
<i>Mal ve Hizmet Alım Giderleri</i>	50.000	2.532	56.000	61.000	64.000
<i>Faiz Giderleri</i>					
<i>Cari Transferler</i>					
<i>Sermaye Giderleri</i>					
<i>Sermaye Transferleri</i>					
<i>Borç Verme</i>					
BÜTÇE İÇİ TOPLAM KAYNAK	3.334.000	1.500.793	4.074.000	4.376.000	4.646.000
<i>Döner Sermaye</i>					
<i>Özel Hesap</i>					

<i>Diğer Bütçe Dışı Kaynak</i>					
BÜTÇE DIŞI TOPLAM KAYNAK					
FAALİYET MALİYETİ TOPLAMI	3.334.000	1.500.793	4.074.000	4.376.000	4.646.000

D. İDARENİN TOPLAM KAYNAK İHTİYACI

FAALİYETLER DÜZEYİNDE İZMİR KÂTİP ÇELEBİ ÜNİVERSİTESİ İDARE PERFORMANS PROGRAMI MALİYETİ

PROGRAM SINIFLANDIRMASI	2021			2022			2023		
	BÜTÇE İÇİ	BÜTÇE DIŞI	TOPLAM	BÜTÇE İÇİ	BÜTÇE DIŞI	TOPLAM	BÜTÇE İÇİ	BÜTÇE DIŞI	TOPLAM
ARAŞTIRMA, GELİŞTİRME VE YENİLİK	1.112.000	6.007.618	7.119.618	1.183.000	6.554.233	7.737.233	1.253.000	7.151.917	8.404.917
ARAŞTIRMA ALTYAPILARI	2.000	0	2.000	2.000	0	2.000	2.000	0	2.000
<i>Yükseköğretim Kurumları Araştırma Altyapısı Kurulması ve Geliştirilmesi</i>	2.000	0	2.000	2.000	0	2.000	2.000	0	2.000
YÜKSEKÖĞRETİMDE BİLİMSEL ARAŞTIRMA VE GELİŞTİRME	1.110.000	6.007.618	7.117.618	1.181.000	6.554.233	7.735.233	1.251.000	7.151.917	8.402.917
<i>Yükseköğretim Kurumlarının Bilimsel Araştırma Projeleri</i>	1.110.000	6.007.618	7.117.618	1.181.000	6.554.233	7.735.233	1.251.000	7.151.917	8.402.917
HAYAT BOYU ÖĞRENME	0	1.209.180	1.209.180	0	1.270.000	1.270.000	0	1.350.000	1.350.000
YÜKSEKÖĞRETİM KURUMLARI SÜREKLİ EĞİTİM FAALİYETLERİ	0	1.209.180	1.209.180	0	1.270.000	1.270.000	0	1.350.000	1.350.000
<i>Toplum Hizmetine Sunulan Eğitim Programları, Kurs ve Seminerler</i>	0	1.209.180	1.209.180	0	1.270.000	1.270.000	0	1.350.000	1.350.000
TEDAVİ EDİCİ SAĞLIK	20.652.000	12.471.000	33.123.000	19.485.000	13.096.000	32.581.000	23.733.000	13.750.000	37.483.000
TEDAVİ HİZMETLERİ	20.652.000	12.471.000	33.123.000	19.485.000	13.096.000	32.581.000	23.733.000	13.750.000	37.483.000

<i>Ağız ve Diş Sağlığı Hizmetleri</i>	20.652.000	12.471.000	33.123.000	19.485.000	13.096.000	32.581.000	23.733.000	13.750.000	37.483.000
YÜKSEKÖĞRETİM	185.141.000	0	185.141.000	196.133.000	0	196.133.000	211.597.000	0	211.597.000
ÖN LİSANS EĞİTİMİ, LİSANS EĞİTİMİ VE LİSANSÜSTÜ EĞİTİM	180.538.000	0	180.538.000	191.228.000	0	191.228.000	206.397.000	0	206.397.000
<i>Doktora ve Tıpta Uzmanlık Eğitimi</i>	7.259.000	0	7.259.000	7.796.000	0	7.796.000	8.280.000	0	8.280.000
<i>Yükseköğretim Kurumları Bilgi ve Kültürel Kaynaklar ile Sportif Altyapısının Geliştirilmesi Hizmetleri</i>	1.857.000	0	1.857.000	919.000	0	919.000	978.000	0	978.000
<i>Yükseköğretim Kurumları Birinci Öğretim</i>	169.733.000	0	169.733.000	180.719.000	0	180.719.000	195.238.000	0	195.238.000
<i>Yükseköğretim Kurumları Tezsiz Yüksek Lisans</i>	1.689.000	0	1.689.000	1.794.000	0	1.794.000	1.901.000	0	1.901.000
YÜKSEKÖĞRETİMDE ÖĞRENCİ YAŞAMI	4.603.000	0	4.603.000	4.905.000	0	4.905.000	5.200.000	0	5.200.000
<i>Yükseköğretimde Beslenme Hizmetleri</i>	4.117.000	0	4.117.000	4.381.000	0	4.381.000	4.640.000	0	4.640.000
<i>Yükseköğretimde Kültür ve Spor Hizmetleri</i>	159.000	0	159.000	169.000	0	169.000	179.000	0	179.000
<i>Yükseköğretimde Öğrenci Yaşamına İlişkin Diğer Hizmetler</i>	318.000	0	318.000	345.000	0	345.000	370.000	0	370.000
<i>Yükseköğretimde Sağlık Hizmetleri</i>	9.000	0	9.000	10.000	0	10.000	11.000	0	11.000
YÖNETİM VE DESTEK PROGRAMI	34.006.000	2.217.600	36.223.600	36.125.000	2.328.480	38.453.480	38.247.000	2.445.000	40.692.000
TEFTİŞ, DENETİM VE DANIŞMANLIK HİZMETLERİ	1.991.000	0	1.991.000	2.136.000	0	2.136.000	2.269.000	0	2.269.000

<i>Hukuki Danışmanlık ve Muhakemat Hizmetleri</i>	1.802.000	0	1.802.000	1.934.000	0	1.934.000	2.054.000	0	2.054.000
<i>İç Denetim</i>	189.000	0	189.000	202.000	0	202.000	215.000	0	215.000
ÜST YÖNETİM, İDARİ VE MALİ HİZMETLER	32.015.000	2.217.600	34.232.600	33.989.000	2.328.480	36.317.480	35.978.000	2.445.000	38.423.000
<i>Bilgi Teknolojilerine Yönelik Faaliyetler</i>	4.129.000	2.217.600	6.346.600	4.322.000	2.328.480	6.650.480	4.496.000	2.445.000	6.941.000
<i>Diğer Destek Hizmetleri</i>	262.000	0	262.000	282.000	0	282.000	299.000	0	299.000
<i>Engellilerin Erişebilirliğinin Sağlanması</i>	200.000	0	200.000	0	0	0	0	0	0
<i>Genel Destek Hizmetleri</i>	6.267.000	0	6.267.000	6.703.000	0	6.703.000	7.106.000	0	7.106.000
<i>İnşaat ve Yapı İşlerinin Yürütülmesi</i>	2.539.000	0	2.539.000	2.726.000	0	2.726.000	2.893.000	0	2.893.000
<i>İnsan Kaynakları Yönetimine İlişkin Faaliyetler</i>	9.023.000	0	9.023.000	9.655.000	0	9.655.000	10.249.000	0	10.249.000
<i>Özel Kalem Hizmetleri</i>	2.891.000	0	2.891.000	3.106.000	0	3.106.000	3.297.000	0	3.297.000
<i>Strateji Geliştirme ve Mali Hizmetler</i>	1.978.000	0	1.978.000	2.125.000	0	2.125.000	2.257.000	0	2.257.000
<i>Taşınmaz Mal Gelirleriyle Yürütülecek Hizmetler</i>	652.000	0	652.000	694.000	0	694.000	735.000	0	735.000
<i>Yükseköğretimde Öğrencilere Yönelik İdari Hizmetler</i>	4.074.000	0	4.074.000	4.376.000	0	4.376.000	4.646.000	0	4.646.000
GENEL TOPLAM	240.911.000	21.905.398	262.816.398	252.926.000	23.248.713	276.174.713	274.830.000	24.696.917	299.526.917

EKONOMİK SINIFLANDIRMA DÜZEYİNDE İZMİR KÂTİP ÇELEBİ ÜNİVERSİTESİ PERFORMANS PROGRAMI MALİYETİ

EKONOMİK KOD	2021				2022				2023			
	HİZMET PROGRAMLARI TOPLAM	YÖNETİM VE DESTEK PROGRAMI	PROGRAM DIŞI GİDERLER	TOPLAM	HİZMET PROGRAMLARI TOPLAM	YÖNETİM VE DESTEK PROGRAMI	PROGRAM DIŞI GİDERLER	TOPLAM	HİZMET PROGRAMLARI TOPLAM	YÖNETİM VE DESTEK PROGRAMI	PROGRAM DIŞI GİDERLER	TOPLAM
<i>Personel Giderleri</i>	134.604.000	21.811.000		156.415.000	144.575.000	23.428.000		168.003.000	153.456.000	24.879.000		178.335.000
<i>Sosyal Güvenlik Kurumuna Devlet Primi Giderleri</i>	19.944.000	3.388.000		23.332.000	21.422.000	3.646.000		25.068.000	22.742.000	3.875.000		26.617.000
<i>Mal ve Hizmet Alım Giderleri</i>	11.499.000	2.078.000		13.577.000	12.237.000	2.212.000		14.449.000	12.963.000	2.343.000		15.306.000
<i>Faiz Giderleri</i>				0				0				0
<i>Cari Transferler</i>	652.000	5.029.000		5.681.000	694.000	5.339.000		6.033.000	735.000	5.650.000		6.385.000
<i>Sermaye Giderleri</i>	40.206.000	1.700.000		41.906.000	37.873.000	1.500.000		39.373.000	46.687.000	1.500.000		48.187.000
<i>Sermaye Transferleri</i>				0				0				0
<i>Borç Verme</i>				0				0				0
<i>Yedek Ödenekler</i>				0				0				0
BÜTÇE İÇİ TOPLAM KAYNAK	206.905.000	34.006.000	0	240.911.000	216.801.000	36.125.000	0	252.926.000	236.583.000	38.247.000	0	274.830.000

<i>Döner Sermaye</i>	14.763.098	2.217.600		16.980.698	15.503.063	2.328.480		17.831.543	16.293.917	2.445.000		18.738.917
<i>Özel Hesap</i>	4.924.700			4.924.700	5.417.170			5.417.170	5.958.000			5.958.000
<i>Diğer Bütçe Dışı Kaynak</i>				0				0				0
BÜTÇE DIŐI TOPLAM KAYNAK	19.687.798	2.217.600	0	21.905.398	20.920.233	2.328.480	0	23.248.713	22.251.917	2.445.000	0	24.696.917
GENEL TOPLAM	226.592.798	36.223.600	0	262.816.398	237.721.233	38.453.480	0	276.174.713	258.834.917	40.692.000	0	299.526.917

E- DİĞER HUSUSLAR

FAALİYETLERDEN SORUMLU HARCAMA BİRİMLERİ

İdare Adı İZMİR KATİP ÇELEBİ ÜNİVERSİTESİ
2021
Yıl (Cumhurbaşkanı
Teklifi)

PROGRAM	ALT PROGRAM	FAALİYET	SORUMLU HARCAMA BİRİMİ
ARAŞTIRMA, GELİŞTİRME VE YENİLİK	ARAŞTIRMA ALTYAPILARI	Yükseköğretim Kurumları Araştırma Altyapısı Kurulması ve Geliştirilmesi	ÖZEL KALEM (REKTÖRLÜK)
	YÜKSEKÖĞRETİMDE BİLİMSEL ARAŞTIRMA VE GELİŞTİRME	Yükseköğretim Kurumlarının Bilimsel Araştırma Projeleri	ÖZEL KALEM (REKTÖRLÜK)
TEDAVİ EDİCİ SAĞLIK	TEDAVİ HİZMETLERİ	Ağız ve Diş Sağlığı Hizmetleri	ÖZEL KALEM (REKTÖRLÜK), İDARİ VE MALİ İŞLER DAİRE BAŞKANLIĞI, YAPI İŞLERİ VE TEKNİK DAİRE BAŞKANLIĞI
YÜKSEKÖĞRETİM	ÖN LİSANS EĞİTİMİ, LİSANS EĞİTİMİ VE LİSANSÜSTÜ EĞİTİM	Doktora ve Tıpta Uzmanlık Eğitimi	SAĞLIK BİLİMLERİ ENSTİTÜSÜ, FEN BİLİMLERİ ENSTİTÜSÜ, SOSYAL BİLİMLER ENSTİTÜSÜ
		Yükseköğretim Kurumları Bilgi ve Kültürel Kaynaklar ile Sportif Altyapının Geliştirilmesi Hizmetleri	KÜTÜPHANE VE DOKÜMANTASYON DAİRE BAŞKANLIĞI, YAPI İŞLERİ VE TEKNİK DAİRE BAŞKANLIĞI

		Yükseköğretim Kurumları Birinci Öğretim	ÖZEL KALEM (GENEL SEKRETERLİK), İDARİ VE MALİ İŞLER DAİRE BAŞKANLIĞI, PERSONEL DAİRE BAŞKANLIĞI, KÜTÜPHANE VE DOKÜMANTASYON DAİRE BAŞKANLIĞI, SAĞLIK, KÜLTÜR VE SPOR DAİRE BAŞKANLIĞI, BİLGİ İŞLEM DAİRE BAŞKANLIĞI, YAPI İŞLERİ VE TEKNİK DAİRE BAŞKANLIĞI, ÖĞRENCİ İŞLERİ DAİRE BAŞKANLIĞI, STRATEJİ GELİŞTİRME DAİRE BAŞKANLIĞI, TIP FAKÜLTESİ, DIŞ HEKİMLİĞİ FAKÜLTESİ, ECZACILIK FAKÜLTESİ, SAĞLIK BİLİMLERİ FAKÜLTESİ, SAĞLIK HİZMETLERİ MESLEK YÜKSEKOKULU, FEN BİLİMLERİ ENSTİTÜSÜ, GEMİ İNŞAATI VE DENİZ BİLİMLERİ FAKÜLTESİ, MÜHENDİSLİK MİMARLIK FAKÜLTESİ, SU ÜRÜNLERİ FAKÜLTESİ, ORMAN FAKÜLTESİ, ÇELEBİ MESLEK YÜKSEKOKULU, SOSYAL BİLİMLER ENSTİTÜSÜ, İKTİSADİ VE İDARİ BİLİMLER FAKÜLTESİ, TURİZM FAKÜLTESİ, SANAT VE TASARIM FAKÜLTESİ, İNSANİ VE SOSYAL BİLİMLER FAKÜLTESİ, İSLAMİ İLİMLER FAKÜLTESİ, YABANCI DİLLER YÜKSEKOKULU
		Yükseköğretim Kurumları Tezsiz Yüksek Lisans	SAĞLIK BİLİMLERİ ENSTİTÜSÜ, FEN BİLİMLERİ ENSTİTÜSÜ, SOSYAL BİLİMLER ENSTİTÜSÜ
YÜKSEKÖĞRETİMDE ÖĞRENCİ YAŞAMI		Yükseköğretimde Beslenme Hizmetleri	SAĞLIK, KÜLTÜR VE SPOR DAİRE BAŞKANLIĞI
		Yükseköğretimde Kültür ve Spor Hizmetleri	SAĞLIK, KÜLTÜR VE SPOR DAİRE BAŞKANLIĞI

		Yükseköğretimde Öğrenci Yaşamına İlişkin Diğer Hizmetler	SAĞLIK, KÜLTÜR VE SPOR DAİRE BAŞKANLIĞI, TIP FAKÜLTESİ, DIŞ HEKİMLİĞİ FAKÜLTESİ, ECZACILIK FAKÜLTESİ, SAĞLIK BİLİMLERİ FAKÜLTESİ, SAĞLIK HİZMETLERİ MESLEK YÜKSEKOKULU, GEMİ İNŞAATI VE DENİZ BİLİMLERİ FAKÜLTESİ, MÜHENDİSLİK MİMARLIK FAKÜLTESİ, SU ÜRÜNLERİ FAKÜLTESİ, ORMAN FAKÜLTESİ, ÇELEBİ MESLEK YÜKSEKOKULU, İKTİSADİ VE İDARİ BİLİMLER FAKÜLTESİ, TURİZM FAKÜLTESİ, SANAT VE TASARIM FAKÜLTESİ, İNSANİ VE SOSYAL BİLİMLER FAKÜLTESİ, İSLAMİ İLİMLER FAKÜLTESİ, YABANCI DİLLER YÜKSEKOKULU
		Yükseköğretimde Sağlık Hizmetleri	SAĞLIK, KÜLTÜR VE SPOR DAİRE BAŞKANLIĞI
YÖNETİM VE DESTEK PROGRAMI	TEFTİŞ, DENETİM VE DANIŞMANLIK HİZMETLERİ	Hukuki Danışmanlık ve Muhakemat Hizmetleri	HUKUK MÜŞAVİRLİĞİ
		İç Denetim	ÖZEL KALEM (REKTÖRLÜK)
	ÜST YÖNETİM, İDARİ VE MALİ HİZMETLER	Bilgi Teknolojilerine Yönelik Faaliyetler	BİLGİ İŞLEM DAİRE BAŞKANLIĞI
		Diğer Destek Hizmetleri	ÖZEL KALEM (GENEL SEKRETERLİK), PERSONEL DAİRE BAŞKANLIĞI, YAPI İŞLERİ VE TEKNİK DAİRE BAŞKANLIĞI
		Engellilerin Erişebilirliğinin Sağlanması	YAPI İŞLERİ VE TEKNİK DAİRE BAŞKANLIĞI
		Genel Destek Hizmetleri	ÖZEL KALEM (GENEL SEKRETERLİK), İDARİ VE MALİ İŞLER DAİRE BAŞKANLIĞI, PERSONEL DAİRE BAŞKANLIĞI, BİLGİ İŞLEM DAİRE BAŞKANLIĞI

	İnsan Kaynakları Yönetimine İlişkin Faaliyetler	PERSONEL DAİRE BAŞKANLIĞI, BİLGİ İŞLEM DAİRE BAŞKANLIĞI
	İnşaat ve Yapı İşlerinin Yürütülmesi	YAPI İŞLERİ VE TEKNİK DAİRE BAŞKANLIĞI
	Özel Kalem Hizmetleri	ÖZEL KALEM (REKTÖRLÜK)
	Strateji Geliştirme ve Mali Hizmetler	STRATEJİ GELİŞTİRME DAİRE BAŞKANLIĞI
	Taşınmaz Mal Gelirleriyle Yürütülecek Hizmetler	İDARİ VE MALİ İŞLER DAİRE BAŞKANLIĞI, YAPI İŞLERİ VE TEKNİK DAİRE BAŞKANLIĞI
	Yükseköğretimde Öğrencilere Yönelik İdari Hizmetler	SAĞLIK, KÜLTÜR VE SPOR DAİRE BAŞKANLIĞI, ÖĞRENCİ İŞLERİ DAİRE BAŞKANLIĞI

PERFORMANS GÖSTERGELERİNİN İZLENMESİNDEN SORUMLU BİRİMLER

İdare Adı: İZMİR KATİP ÇELEBİ ÜNİVERSİTESİ

PROGRAM	ALT PROGRAM	PERFORMANS GÖSTERGELERİ	SORUMLU BİRİM
ARAŞTIRMA, GELİŞTİRME VE YENİLİK	ARAŞTIRMA ALTYAPILARI	Araştırma altyapısı projesi tamamlanma oranı	ÖZEL KALEM (REKTÖRLÜK)
	YÜKSEKÖĞRETİMDE BİLİMSEL ARAŞTIRMA VE GELİŞTİRME	Ar-ge'ye harcanan bütçenin toplam bütçeye oranı	ÖZEL KALEM (REKTÖRLÜK)
		Ar-ge sonucu ortaya çıkan ürünlere ilişkin alınan patent sayısı	ÖZEL KALEM (REKTÖRLÜK)
		Ar-ge sonucu ticarileştirilen ürün sayısı	ÖZEL KALEM (REKTÖRLÜK)
		Araştırma merkezleri gelir miktarı	ÖZEL KALEM (REKTÖRLÜK)
		Araştırma merkezlerinin sanayi ile yaptığı proje sayısı	ÖZEL KALEM (REKTÖRLÜK)
		BAP kapsamında desteklenen araştırma projeleri sayısı	ÖZEL KALEM (REKTÖRLÜK)
		Öğretim elemanı başına düşen ar-ge proje sayısı	ÖZEL KALEM (REKTÖRLÜK)
		Patent, faydalı model ve endüstriyel tasarım başvuru sayısı	ÖZEL KALEM (REKTÖRLÜK)
		Ulusal ve uluslararası kuruluşlar tarafından desteklenen ar-ge projesi sayısı	ÖZEL KALEM (REKTÖRLÜK)

		Uluslararası endekslerde yer alan bilimsel yayın sayısı	ÖZEL KALEM (REKTÖRLÜK)
HAYAT BOYU ÖĞRENME	YÜKSEKÖĞRETİM KURUMLARI SÜREKLİ EĞİTİM FAALİYETLERİ	Dezavantajlı gruplara yönelik sosyal entegrasyon ve kapsayıcılığa ilişkin yapılan faaliyet sayısı	ÖZEL KALEM (REKTÖRLÜK)
		Eğitim programlarına başvuran kişi sayısı	ÖZEL KALEM (REKTÖRLÜK)
		Mezunlara yönelik gerçekleştirilen faaliyet sayısı	ÖZEL KALEM (REKTÖRLÜK)
		Sürekli Eğitim Merkezi (SEM) ve Dil Merkezi (DİLMER) tarafından mesleki eğitime yönelik verilen sertifika sayısı	ÖZEL KALEM (REKTÖRLÜK)
		Tamamlanan sosyal sorumluluk projeleri sayısı	ÖZEL KALEM (REKTÖRLÜK)
		Üniversitenin çevrecilik alanlarında aldığı ödül sayısı	ÖZEL KALEM (REKTÖRLÜK)
TEDAVİ EDİCİ SAĞLIK	TEDAVİ HİZMETLERİ	Ameliyat sayısı	DİŞ HEKİMLİĞİ FAKÜLTESİ
		Üniversite hastaneleri nitelikli yatak oranı	
		Üniversite hastaneleri yatak doluluk oranı	
		Yatan hasta sayısı	
YÜKSEKÖĞRETİM	ÖĞRETİM ELEMENLARINA SAĞLANAN BURS VE DESTEKLER	SCI, SCI-Expanded, SSCI ve AHCI kapsamındaki dergilerde öğretim elemanı başına düşen yayın sayısı	ÖZEL KALEM (REKTÖRLÜK)
		Araştırma bursundan yararlanan öğrenci sayısı	ÖZEL KALEM (REKTÖRLÜK)
		YÖK tarafından öncelikli alanlarında sağlanan burslardan yararlanan doktora öğrenci sayısı	ÖĞRENCİ İŞLERİ DAİRE BAŞKANLIĞI
		YÖK tarafından sağlanan yurt dışında yabancı dil yeterliliklerinin artırılmasına yönelik burslardan yararlanan sayısı	PERSONEL DAİRE BAŞKANLIĞI

		Yükseköğretim Kurulu, Türkiye Bilimler Akademisi ve TÜBİTAK bilim, teşvik ve sanat ödülleri sayısı	ÖZEL KALEM (REKTÖRLÜK)
ÖN LİSANS EĞİTİMİ, LİSANS EĞİTİMİ VE LİSANSÜSTÜ EĞİTİM		Doktora eğitimini tamamlayanların sayısı	ÖĞRENCİ İŞLERİ DAİRE BAŞKANLIĞI
		Eğitim bilimleri kontenjan doluluk oranı	
		Eğitimin program süresinde bitirilme oranı	ÖĞRENCİ İŞLERİ DAİRE BAŞKANLIĞI
		Fen bilimleri kontenjan doluluk oranı	ÖĞRENCİ İŞLERİ DAİRE BAŞKANLIĞI
		Kütüphanede bulunan basılı ve elektronik kaynak sayısı	KÜTÜPHANE VE DOKÜMANTASYON DAİRE BAŞKANLIĞI
		Kütüphanede bulunan öğrenci başına düşen basılı ve elektronik kaynak sayısı	KÜTÜPHANE VE DOKÜMANTASYON DAİRE BAŞKANLIĞI
		Kütüphaneden yararlanan kişi sayısı	KÜTÜPHANE VE DOKÜMANTASYON DAİRE BAŞKANLIĞI
		Lisansüstü öğrencilerin toplam öğrenciler içindeki payı	ÖĞRENCİ İŞLERİ DAİRE BAŞKANLIĞI
		Öğrenci başına düşen eğitim alanı	YAPI İŞLERİ VE TEKNİK DAİRE BAŞKANLIĞI
		Öğrenci başına düşen kapalı alan	YAPI İŞLERİ VE TEKNİK DAİRE BAŞKANLIĞI
		Öğrenci değişim programlarından yararlanan öğrencilerin oranı	ÖZEL KALEM (REKTÖRLÜK)
	Öğretim üyesi başına düşen öğrenci sayısı	PERSONEL DAİRE BAŞKANLIĞI	

		Sağlık bilimleri kontenjan doluluk oranı	ÖĞRENCİ İŞLERİ DAİRE BAŞKANLIĞI
		Sosyal bilimler kontenjan doluluk oranı	ÖĞRENCİ İŞLERİ DAİRE BAŞKANLIĞI
		Teknokent veya Teknoloji Transfer Ofisi (TTO) projelerine katılan öğrenci sayısı	ÖZEL KALEM (REKTÖRLÜK)
		Uluslararası kuruluşlarla ortak uygulanan eğitim programı sayısı	ÖZEL KALEM (REKTÖRLÜK)
		Yabancı dilde eğitim veren program sayısı	ÖĞRENCİ İŞLERİ DAİRE BAŞKANLIĞI
		Yabancı uyruklu akademisyen sayısı	PERSONEL DAİRE BAŞKANLIĞI
		Yabancı uyruklu öğrenci sayısı	ÖĞRENCİ İŞLERİ DAİRE BAŞKANLIĞI
		Yan dal ve çift ana dal programından mezun olanların toplam mezun sayısına oranı	ÖĞRENCİ İŞLERİ DAİRE BAŞKANLIĞI
	YÜKSEKÖĞRETİMDE ÖĞRENCİ YAŞAMI	Barınma hizmetlerinden yararlanan öğrenci sayısı	SAĞLIK, KÜLTÜR VE SPOR DAİRE BAŞKANLIĞI
		Beslenme hizmetlerinden yararlanan öğrenci sayısı	SAĞLIK, KÜLTÜR VE SPOR DAİRE BAŞKANLIĞI
		Öğrenci başına düşen sosyal donatı alanı	SAĞLIK, KÜLTÜR VE SPOR DAİRE BAŞKANLIĞI
		Öğrenci kulüp ve topluluk sayısı	SAĞLIK, KÜLTÜR VE SPOR DAİRE BAŞKANLIĞI
		Sosyal, kültürel ve sportif faaliyet sayısı	SAĞLIK, KÜLTÜR VE SPOR DAİRE BAŞKANLIĞI
		Yükseköğretimde öğrenci başına barınma harcaması	SAĞLIK, KÜLTÜR VE SPOR DAİRE BAŞKANLIĞI

		Yükseköğretimde öğrenci başına beslenme harcaması	SAĞLIK, KÜLTÜR VE SPOR DAİRE BAŞKANLIĞI
		Yükseköğretimde öğrenci yaşamından memnuniyet oranı	ÖĞRENCİ İŞLERİ DAİRE BAŞKANLIĞI
		Yükseköğretimde öğrencilere sunulan sağlık hizmetinden yararlanan öğrenci sayısının toplam öğrenci sayısına oranı	SAĞLIK, KÜLTÜR VE SPOR DAİRE BAŞKANLIĞI

ALT PROGRAM HEDEFLERİ VE STRATEJİK PLAN İLİŞKİSİ

Kurum: İZMİR KATİP ÇELEBİ ÜNİVERSİTESİ

Yıl: 2021

PROGRAM ADI	ALT PROGRAM ADI	ALT PROGRAM HEDEFLERİ	İLİŞKİLİ OLDUĞU STRATEJİK AMAÇ
ARAŞTIRMA, GELİŞTİRME VE YENİLİK	ARAŞTIRMA ALTYAPILARI	Ülkemizin bilgi birikiminin artırılmasına ve teknolojik gelişimine katkıda bulunmak üzere yükseköğretim kurumlarında araştırma altyapılarının kurulması ve kapasitelerinin güçlendirilmesi	Araştırma geliştirme ve yenilikçilik kapasitesini geliştirmek
	YÜKSEKÖĞRETİMDE BİLİMSEL ARAŞTIRMA VE GELİŞTİRME	Yükseköğretim kurumlarında inovasyon amaçlı bilimsel çalışmaların artırılması	Araştırma geliştirme ve yenilikçilik kapasitesini geliştirmek
HAYAT BOYU ÖĞRENME	YÜKSEKÖĞRETİM KURUMLARI SÜREKLİ EĞİTİM FAALİYETLERİ	Toplumun tüm kesimlerine ihtiyaç duyduğu alanlarda eğitimler verilmesi, kamu kurum ve kuruluşları, özel sektör ve uluslararası kuruluşlarla işbirliğinin gelişmesine katkıda bulunulması	Girişimcilik ve toplumsal katkı misyonlarının zeminini genişletmek
TEDAVİ EDİCİ SAĞLIK	TEDAVİ HİZMETLERİ	Tedavi edici sağlık hizmetinin erişilebilir ve etkili olarak sunulmasının sağlanması	Girişimcilik ve toplumsal katkı misyonlarının zeminini genişletmek
YÜKSEKÖĞRETİM	ÖĞRETİM ELEMANLARINA SAĞLANAN BURS VE DESTEKLER	Alanında yetkin, araştırmacı, bilgi üreten ve aktaran akademisyenler yetiştirilmesi	Eğitim öğretim hizmetlerinin kalitesini artırmak
	ÖN LİSANS EĞİTİMİ, LİSANS EĞİTİMİ VE LİSANSÜSTÜ EĞİTİM	Mesleki yeterlilik sahibi ve gelişime açık mezunlar yetiştirilmesi	Eğitim öğretim hizmetlerinin kalitesini artırmak
	YÜKSEKÖĞRETİMDE ÖĞRENCİ YAŞAMI	Yükseköğretim öğrencilerine sunulan beslenme ve barınma hizmetlerinin kalitesinin artırılması; öğrencilerin kişisel ve sosyal gelişimi desteklenerek yaşam kalitesinin yükseltilmesi	Kurumsal kapasiteyi geliştirmek



İZMİR
KÂTİP ÇELEBİ
ÜNİVERSİTESİ

2010