



İZMİR
KÂTİP ÇELEBİ
ÜNİVERSİTESİ

2010

2024 YILI STRATEJİK PLAN İZLEME RAPORU

Temmuz 2024

Strateji Geliştirme Daire Başkanlığı

İÇİNDEKİLER

TANIMLAR	v
ÜST YÖNETİCİ SUNUŞU	vi
GİRİŞ.....	8
A. GENEL BİLGİLER.....	9
1. MİSYON, VİZYON VE TEMEL DEĞERLER.....	11
2. AMAÇ VE HEDEFLER	12
3. TEMEL PERFORMANS GÖSTERGELERİ	15
B. STRATEJİK PLAN İZLEME VE DEĞERLENDİRME	16
1. STRATEJİK PLAN İZLEME VE DEĞERLENDİRME SÜRECİ.....	16
2. İZLEME TABLOLARI.....	19
3. SONUÇ VE DEĞERLENDİRME.....	57
4. HEDEFLERDEN SORUMLU VE İŞBİRLİĞİ YAPILACAK BİRİMLER	60
EKLER	65
EK-1 Stratejik Plan İzleme ve Değerlendirme Sürecinde Yer Alan Aktörler.....	65

TABLolar

Tablo 1. Bir Bakışta Stratejik Plan	12
Tablo 2. Temel Performans Göstergeleri- 2024.....	15
Tablo 3. Hedeflerden Sorumlu ve İşbirliği Yapılacak Birimler (İdari)	60
Tablo 4. Hedeflerden Sorumlu ve İşbirliği Yapılacak Birimler (Akademik)	61
Tablo 5. Hedeflerden Sorumlu ve İşbirliği Yapılacak Birimler (Merkezler).....	62
Tablo 6. Hedeflerden Sorumlu ve İşbirliği Yapılacak Birimler (Koordinatörlükler/Komisyonlar)	64

ŞEKİLLER

Şekil 1. Üniversitemiz Organizasyon Şeması.....	10
Şekil 2. İzleme ve Değerlendirme Süreci	16
Şekil 3. PUKO Döngüsü.....	17

İZLEME TABLOLARI

İzleme Tablosu 1-A1H1	19
İzleme Tablosu 2-A1H2	20

izleme Tablosu 3-A1H3	21
izleme Tablosu 4-A1H4	23
izleme Tablosu 5-A1H5	24
izleme Tablosu 6-A2H1	26
izleme Tablosu 7-A2H2	28
izleme Tablosu 8-A2H3	29
izleme Tablosu 9-A2H4	31
izleme Tablosu 10-A2H5	33
izleme Tablosu 11-A3H1	34
izleme Tablosu 12-A3H2	36
izleme Tablosu 13-A3H3	37
izleme Tablosu 14-A3H4	39
izleme Tablosu 15-A3H5	41
izleme Tablosu 16-A4H1	42
izleme Tablosu 17-A4H2	44
izleme Tablosu 18-A4H3	46
izleme Tablosu 19-A4H4	47
izleme Tablosu 20-A4H5	48
izleme Tablosu 21-A5H1	50
izleme Tablosu 22-A5H2	51
izleme Tablosu 23-A5H3	52
izleme Tablosu 24-A5H4	54
izleme Tablosu 25-A5H5	55

KISALTMALAR

A: Amaç

AHCI: Arts and Humanities Citation Index

AR-GE: Araştırma Geliştirme

BAP: Bilimsel Araştırma Projeleri

EASM: Eğitim ve Aile Sağlığı Merkezi

ESCI: Emerging Sources Citation Index

H: Hedef

İKÇÜ: İzmir Kâtip Çelebi Üniversitesi

MYO: Meslek Yüksekokulu

PG: Performans Göstergesi

PUKO: Planlama, Uygulama, Kontrol Etme ve Önlem Alma

SCI: Science Citation Index

SSCI: Social Sciences Citation Index

TÜBİTAK: Türkiye Bilimsel ve Teknolojik Araştırma Kurumu

TÜBA: Türkiye Bilimler Akademisi

UAM: Uygulama ve Araştırma Merkezi

ÜBYS: Üniversite Bilgi Yönetim Sistemi

URAP: University Ranking by Academic Performance

YÜDAB: Yurt Dışı Araştırma Bursları

YÖK: Yükseköğretim Kurulu

TANIMLAR

İzleme: Amaç ve hedeflere göre kaydedilen ilerlemeyi takip etmek amacıyla uygulama öncesi ve uygulama sırasında sürekli ve sistematik olarak nicel ve nitel verilerin toplandığı ve analiz edildiği tekrarlı bir süreçtir. Performans göstergeleri aracılığıyla amaç ve hedeflerin gerçekleşme sonuçlarının belirli bir sıklıkla izlenmesi ve belirlenen dönemler itibarıyla raporlanarak yöneticilerin değerlendirmesine sunulması izleme faaliyetlerini oluşturur.

Değerlendirme: Devam eden ya da tamamlanmış faaliyetlerin amaç ve hedeflere ulaşmayı ne ölçüde sağladığı ve karar alma sürecine ne ölçüde katkıda bulunduğunu belirlemek amacıyla yapılan ayrıntılı bir incelemedir. Değerlendirme ile stratejik planda yer alan amaç, hedef ve performans göstergelerinin ilgililik, etkililik, etkinlik ve sürdürülebilirliği analiz edilir.

ÜST YÖNETİCİ SUNUŞU



İzmir Kâtip Çelebi Üniversitesi ilk dönem Stratejik Planı ile kuruluş aşamasını başarıyla tamamlamıştı. İlk planımızın uygulama döneminde edindiğimiz tecrübeler ışığında daha bütüncül bir yaklaşımla ve katılımcılık esasını en üst seviyede uygulanarak ikinci planın çalışmaları 2018 yılında başlamıştı. 2019 yılında çalışmaları tamamlanan 2020-2024 Dönemi Stratejik Planı ile Üniversitemizde yürütülen tüm süreçlerde kaliteli hizmet sunmak, paydaş memnuniyetini ve bilimsel eğitimin niteliğini artırmak hedeflendi. İKÇÜ, bilimsel araştırmaların yanı sıra öğrencilerine sosyal, kültürel ve sportif alanlarda da en iyi imkânları sunmayı sağlama çabası içinde çalışmalarını sürekli iyileştirme anlayışıyla devam ettirmektedir.

“Farkındayız Farklıyız” sloganıyla 2020-2024 Dönemi’nde 5 amaç, 25 hedef ve 92 performans göstergesi ile yeni stratejik hedeflere yönelen Üniversitemiz için kaliteli bilimsel eğitimin yanı sıra sosyal, kültürel ve sportif alanlarda da öğrencilerimizin tüm imkânlarla sahip olması önceliğimizdir. Bilimsel araştırma yeteneğimizin artırılması, lisansüstü eğitim ile Ar-Ge faaliyetlerimizin bütünleştirilmesi, bilginin değere dönüştürülmesi ve insan kaynağımızın daha da zenginleştirilmesi, yeni stratejik planımızın ana eksenini oluşturmaktadır.

İzmir Kâtip Çelebi Üniversitesi'ni geleceğe taşımada çok önemli işlev göreceğine inandığım 2020-2024 Dönemi Stratejik Planının başarılı bir şekilde uygulanması başta yöneticilerimiz olmak üzere tüm personelimizin özverili çalışmalarına bağlıdır.

Bu kapsamda mevcut imkânlar dâhilinde yetki, görev ve sorumlulukları kapsamında iş ahlakı ve sorumluluk bilinciyle belirlenen amaç ve hedeflere ulaşmada ve 2024 yılı ilk altı aylık Stratejik Plan İzleme Raporunun hazırlanmasında katkıları ve işbirliği olan tüm çalışma arkadaşlarıma şükranlarımı sunarım.

Prof. Dr. Saffet KÖSE

Rektör

GİRİŞ

5018 sayılı Kamu Mali Yönetimi ve Kontrol Kanunu ve ilgili mevzuatı gereği Üniversitemiz 2020-2024 Stratejik Planı'nın 5. uygulama yılı olan 2024 Yılı'nın ilk altı aylık dönemindeki amaç ve hedeflere göre kaydedilen ilerlemeyi performans göstergeleri aracılığıyla takibini sağlamak üzere gösterge gerçekleştirmeleri belirli bir sıklıkla izlenmekte ve raporlanmaktadır.

Strateji Geliştirme Daire Başkanlığı danışmanlığı ve koordinasyonunda harcama birimlerimiz tarafından 27/06/2024 tarih ve 2400067020 sayılı yazıya istinaden sağlanan verilerin konsolide edilmesi ile objektif ve raporlama ilkelerine uygun olarak hazırlanan **“2024/(1. Altı Aylık) Dönemi Stratejik Plan İzleme Raporu”**nda Üniversitemize ait genel bilgilere, stratejik amaç ve hedeflerimize, izleme ve değerlendirme sürecimiz hakkında bilgilere ve izleme tabloları çerçevesinde performans gerçekleştirmelerine yer verilmiştir.

Stratejik planımızın uygulamasında başta yöneticilerimiz olmak üzere tüm personelimize rehberlik etmesi, stratejik planımızın uygulanmasında bulunduğumuz mevcut durumu ortaya koymak ve dönem itibariyle ulaşılan performans gerçekleştirme sonuçlarını şeffaf yönetim anlayışımız ile tüm paydaşlarımız ve kamuoyu ile paylaşmak üzere hazırlanmıştır.

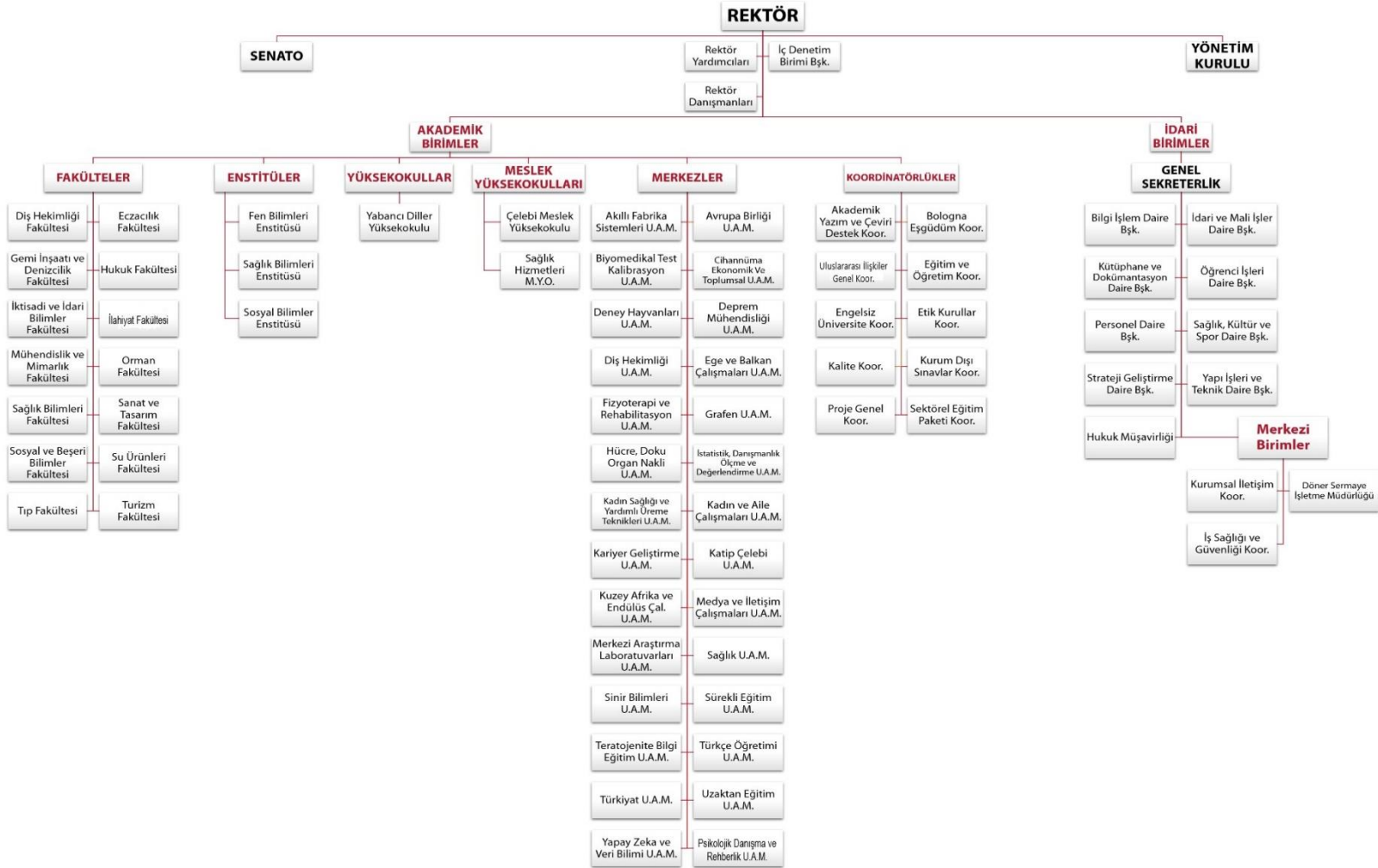
A. GENEL BİLGİLER

İzmir Kâtip Çelebi Üniversitesi 21.07.2010 tarih ve 27648 sayılı Resmi Gazete'de yayımlanan, 6005 Sayılı “Yüksek Öğretim Kurumları Teşkilatı Kanunu ile Bazı Kanun ve Kanun Hükmünde Kararnamelerde Değişiklik Yapılmasına Dair Kanun” ile 10 fakülte, 3 enstitü ve 1 yüksekokul olmak üzere kurulmuş, bilimsel özerkliğe ve kamu tüzel kişiliğine haiz özel bütçeli bir kuruluştur.

İzmir'in dördüncü devlet üniversitesi olan İzmir Kâtip Çelebi Üniversitesi, ismini kuruluş yılı olan 2010 yılının UNESCO tarafından XVII. yüzyıl Türk ilim dünyasında pozitif ve hür düşüncüyü temsil eden en önemli bilim insanlarından olan Kâtip Çelebi'ye adanması vesilesiyle almıştır.

2024 yılı Temmuz ayı itibariyle 14 fakülte, 3 enstitü, 1 yüksekokul, 2 meslek yüksekokulu, 28 araştırma ve uygulama merkezi ile faaliyet gösteren Üniversitemizde, 489 doktora, 2276 yüksek lisans, 14824 lisans ve 765 ön lisans olmak üzere (2023-2024 Eğitim-Öğretim Dönemi) toplam 18354 öğrenci öğrenim görmekte olup, 2022-2023 II. Dönem ve 2023-2024 I. Dönem toplam 2034 mezun verilmiştir. Sunduğumuz hizmetler, 1157 akademik, 361 idari, 26 sözleşmeli personel ve 205 sürekli işçimiz eliyle görülmektedir.

Şekil 1. Üniversitemiz Organizasyon Şeması



1. MİSYON, VİZYON VE TEMEL DEĞERLER

Misyon

İnsanlığın refahını arttırmak temel amacıyla; bilimsel arařtırmalar yapmak, meslekî ve akademik alanda yetkin, temel deęerlerimizle donatılmıř bireyler yetiřtirmek, üretilen deęerleri ekonomik çevreye ve bilgi birikimini toplumun hizmetine sunmaktır.

Vizyon

Bilimsel arařtırmalarla akademik dünyaya, yarattığı etkin fayda ile uluslararası topluma ilham veren ekol bir üniversite olmak.

Temel Deęerler

✓ *Ahlak ve Mesleki Etik*

Üniversitemiz tüm süreçlerini, ahlaki deęerlere baęlı olarak ulusal ve uluslararası kabul görmüř mesleki etik, davranıř ve ilkeler çerçevesinde yürütür.

✓ *Katılımcılık*

Üniversitemiz tüm karar alma süreçlerinde, duygusal ve düşünsel baęlılığı teminen, iç ve dış paydařların katılımı ile birlikte görüş ve önerilerine deęer verir.

✓ *Şeffaflık ve Hesap Verebilirlik*

Üniversitemiz kaynakların etkili, ekonomik ve verimli bir şekilde kullanıldığının kanıtı olarak, yönetsel şeffaflık ve hesap verebilirlik ilkelerine önem verir.

✓ *Estetik ve Çevre Duyarlılığı*

Üniversitemiz insanlığın yaşanabilir bir dünyada hayat sürmesi ve içinde yaşadığımız toplumun refaha ulaşması için spor, sanat ve doğa bilinci gibi estetik kazanımlara önem vererek çevre duyarlılığını ön plana çıkarır.

✓ *Liyakat*

Üniversitemiz başarıya giden yolda etkinliğin ve verimliliğin sürdürülebilmesi amacıyla, insan kaynakları yönetimi süreçlerinin; işe uygunluk, bilgi, beceri ve başarı ölçütlerini temel alarak eşit imkânlarla gerçekleştirilmesine önem verir.

✓ **Yenilikçilik**

Üniversitemiz öğrenmenin süreklilik kazanması ve yenilikçi yönlerin gelişmesi için kamu-üniversite-sanayi iş birliğine yönelik özgün bilimsel proje ve faaliyetleri destekler.

✓ **Yüksek Kalite**

Üniversitemiz tüm ürün ve hizmetleri, sürekli gelişim, iyileştirme bilinci ile yüksek kaliteye ulaşmak amacıyla, iç ve dış paydaşların ihtiyaç ve beklentilerine uygun olarak sunar.

2. AMAÇ VE HEDEFLER

Üniversitemiz 2020-2024 Dönemi Stratejik Planı çerçevesinde 5 amaç, 25 hedef ve 92 performans göstergesi belirlenmiştir.

Tablo 1. Bir Bakışta Stratejik Plan

AMAÇLAR	HEDEFLER
Amaç 1. Eğitim öğretim hizmetlerinin kalitesini artırmak.	Hedef 1.1: Akredite program sayısının artırılması
	Hedef 1.2: Akademik insan kaynaklarının geliştirilmesi
	Hedef 1.3: Öğrenme kaynaklarının iyileştirilmesi
	Hedef 1.4: Alternatif eğitim öğretim ihtiyacının karşılanması
	Hedef 1.5: Eğitim öğretimde uluslararasılaşma kanallarının açılması
Amaç 2. Araştırma geliştirme ve yenilikçilik kapasitesini geliştirmek.	Hedef 2.1: Araştırma altyapısının geliştirilmesi
	Hedef 2.2: Bilimsel araştırma projelerinin artırılması
	Hedef 2.3: İleri araştırma uygulamalarının iyileştirilmesi ve geliştirilmesi
	Hedef 2.4: Bilimsel yayınların artırılması
	Hedef 2.5: Bilimsel toplantı nitelikli organizasyonların artırılması
Amaç 3.	Hedef 3.1: Üniversite-sanayi iş birliğinin geliştirilmesi

Girişimcilik ve toplumsal katkı misyonlarının zeminini genişletmek.	Hedef 3.2: Bilirkişilik, danışmanlık hizmetlerinin artırılması
	Hedef 3.3: Toplumsal katkı sağlamaya yönelik faaliyetlerin geliştirilmesi
	Hedef 3.4: Sağlık hizmetlerinin artırılması ve iyileştirilmesi
	Hedef 3.5: Sürekli eğitim hizmetlerinin artırılması ve iyileştirilmesi
Amaç 4. Kurumsal kapasiteyi geliştirmek.	Hedef 4.1: Mali kaynak yönetiminin güçlendirilmesi ve kaynakların geliştirilmesi
	Hedef 4.2: Fiziki altyapı ve kaynakların geliştirilmesi
	Hedef 4.3: İnsan kaynakları yönetimine geçilmesi ve geliştirilmesi
	Hedef 4.4: Yönetim bilgi sistemlerinin geliştirilmesi ve iyileştirilmesi
	Hedef 4.5: Kurum kültürünün geliştirilmesi
Amaç 5. Kurumsallaşma düzeyinin temel değerlerimize dayalı olarak artırmak.	Hedef 5.1: Kalite yönetim sistemleri uygulamalarının sürekliliğinin sağlanması
	Hedef 5.2: Dış paydaşlarla iletişim ve katılımıcılığın artırılması
	Hedef 5.3: İç paydaşlar arası nitelikli iletişimin artırılması
	Hedef 5.4: Risk tabanlı süreç yönetiminin geliştirilmesi
	Hedef 5.5: Üniversitenin iyi tanınırlığının sağlanması

N o	Temel Performans Göstergeleri	Hedef Değeri (2020)	Gerçekleşme Değeri (2020)	Hedef Değeri (2021)	Gerçekleşme Değeri (2021)	Hedef Değeri (2022)	Gerçekleşme Değeri (2022)	Hedef Değeri (2023)	Gerçekleşme Değeri (2023)	Hedef Değeri (2024)	Gerçekleşme Değeri (2024)
1.	PG1.1.1: Akredite program sayısı	1	1	2	1	3	1	4	5	5	5
2.	PG1.4.1: Disiplinlerarası lisansüstü program sayısı	10	15	11	26	12	30	13	33	15	33
3.	PG1.5.4: Uluslararası değişim programları ile gelen öğrenci sayısı	10	13	15	15	17	9	20	13	23	5
4.	PG2.1.4: Ar-Ge'ye harcanan bütçe oranı (%)	3,79	3,85	3,80	3,19	3,81	1,48	3,82	3,06	3,83	1,20
5.	PG2.2.2: YÖK, TÜBA VE TÜBİTAK bilim, sanat ve teşvik ödülleri sayısı	1	0	2	0	3	2	4	2	5	0
6.	PG2.3.1: Olumlu sonuçlanan patent, faydalı model veya endüstriyel tasarım sayısı	2	1	5	1	8	0	12	2	17	0
7.	PG2.4.1: SCI, SCI-Expanded, SSCI, AHCI ve ESCI endeksli dergilerde yayımlanmış öğretim elemanı başına düşen yayın sayısı	0,54	0,60	0,56	0,78	0,58	0,73	0,60	0,78	0,62	0,29
8.	PG3.1.1: Üniversite-sanayi iş birliği kapsamında yürütülen proje sayısı	6	42	11	14	16	30	21	40	29	33
9.	PG3.4.2: Dış Hekimliği Fakültesi ve UAM tedavi hizmetlerinden memnuniyet düzeyi (%)	80	87,70	80	71,3	80	92	80	84,5	80	81,33
10.	PG4.1.2: Merkezi bütçe dışı öz gelir, döner sermaye, fon vb. gelirlerin yıllık bütçeye oranı (%)	14,22	14,63	14,23	22,4	14,24	30,68	14,25	31,81	14,26	6,89
11.	PG4.5.1: İç kontrol şartlarına uyum oranı (%)	41	-	42	-	43	50,63	-	-	-	-

12.	PG5.2.2: Öğrenci memnuniyet düzeyi (%)	79	80	80	81	81	81	82	69	83	-
13.	PG5.3.1: Akademik personel memnuniyet düzeyi (%)	58	71	61	68,5	64	75	67	76,47	70	-
14.	PG5.3.3: İdari personel memnuniyet düzeyi (%)	50	64	53	60,98	56	69	59	71,62	62	-

3. TEMEL PERFORMANS GÖSTERGELERİ

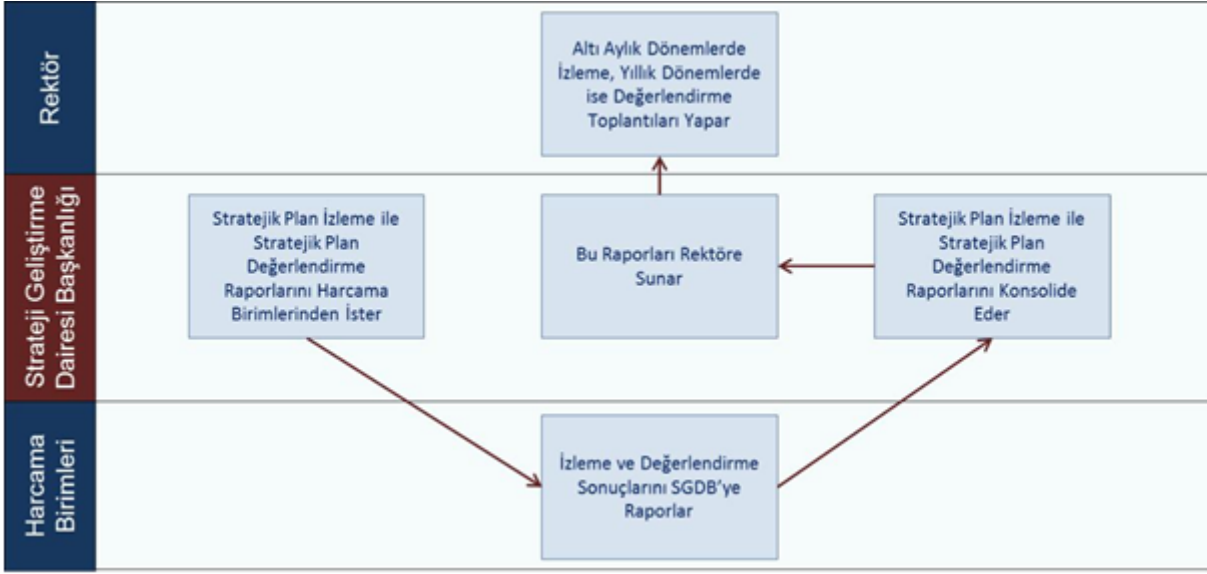
Tablo 2. Temel Performans Göstergeleri- 2024

B. STRATEJİK PLAN İZLEME VE DEĞERLENDİRME

1. STRATEJİK PLAN İZLEME VE DEĞERLENDİRME SÜRECİ

Üniversitemiz stratejik plan izleme ve değerlendirme süreçlerini 5018 sayılı Kamu Mali Yönetimi ve Kontrol Kanunu ve ilgili mevzuatı kapsamında Üniversiteler İçin Stratejik Plan Hazırlama Rehberi'nde yer verilen İzleme ve Değerlendirme Sürecine (Şekil 2.) uygun ve PUKO (Planla-Uygula-Kontrol Et-Önlem A1) döngüsü çerçevesinde (Şekil 3.) yürütmektedir.

Şekil 2. İzleme ve Değerlendirme Süreci



Üniversitemizde izleme ve değerlendirme süreçlerinin etkinliğinin sağlanabilmesi için Stratejik Planımızda hedeflere ilişkin sorumluluklar netleştirilmiş, hedefler nesnel ve ölçülebilir göstergeler ile ilişkilendirilmiş olup, uygun, doğru ve tutarlı istatistikî bilgilerin temin edilmesi amacıyla veri birimleri 07/11/2019 tarih ve 1900061333 sayılı yazı ile görevlendirilmiş olup, söz konusu görevlendirmeler planımızın ilk izleme dönemi öncesi gözden geçirilerek 02/07/2020 tarih ve 2000041277 sayılı yazı ile tekrar düzenlenmiştir.

Stratejik planın izleme ve değerlendirme süreçlerinde temel sorumluluk Rektör'e ait olup, hedeflerin ve ilgili performans göstergeleri ile risklerin takibinden sorumluluk ise, hedeften sorumlu birimin harcama yetkilisinin olmakla birlikte bu durum işbirliği birimlerinin sorumluluğunu azaltmamaktadır.

Strateji Geliştirme Daire Başkanlığı ise hedeflerin gerçekleşme sonuçlarının harcama birimlerinden alınarak toplulaştırılmasından ve Rektöre sunulmasından sorumludur.

Şekil 3. PUKO Döngüsü



İzleme

Üniöersitemiz Stratejik Planı'nın uygulama sonuçları ilgili yılın ilk altı ayı için performans göstergeleri bazında hazırlanan stratejik plan izleme tabloları kullanılarak izlenmekte olup, Temmuz ayı sonuna kadar Stratejik Plan İzleme Raporu hazırlanır. İlgili döneme ilişkin izleme raporunun hazırlanmasıyla birlikte izleme toplantısı yapılır.

Değerlendirme

Üniöersitemiz Stratejik Planı'nın uygulama sonuçlarının değerlendirilmesi ise performans göstergeleri bazında hazırlanan stratejik plan değerlendirme tabloları kullanılarak gerçekleştirilmektedir. İlgili yılı takip eden Şubat ayı sonuna kadar **"Kamu İdarelerince Hazırlanacak Stratejik Planlar ve Performans Programları ile Faaliyet Raporlarına İlişkin Usul ve Esaslar Hakkında Yönetmelik"** hükümleri çerçevesinde 2024 yılı idare faaliyet raporu kapsamında Stratejik Plan Değerlendirme Raporu hazırlanır. İlgili döneme ilişkin değerlendirme raporunun hazırlanmasıyla birlikte değerlendirme toplantısı yapılır. Bu toplantı sonucunda ise

Rektör, stratejik planın kalan süresi için hedeflere nasıl ulaşılabacağına ilişkin gerekli önlemleri ortaya koyar ve ilgili birimleri görevlendirir.

İç denetim birimlerinin ilgili mevzuatı uyarınca üniversitenin harcamalarının, malî işlemlere ilişkin karar ve tasarruflarının; amaç ve politikalara, kalkınma planına, stratejik planlara ve performans programlarına uygunluğunu değerlendirme görevi bulunmaktadır. İç Denetim ile Sayıştay tarafından gerçekleştirilen performans denetimi bulgularından stratejik plan değerlendirme raporunun nihai hale getirilmesi sürecinde yararlanılarak değerlendirme raporu, değerlendirme toplantısı ile belirlenen gerekli önlemleri de içerecek şekilde nihai hale getirilerek Mart ayı sonuna kadar Strateji ve Bütçe Başkanlığına gönderilir.

Stratejik plan dönemi sonunda ise Strateji ve Bütçe Başkanlığına gönderilmek üzere **“Stratejik Plan Gerçekleşme Raporu”** hazırlanır ve takip eden dönem planı hazırlık çalışmalarında gerçekleşme raporundan yararlanır.

2. İZLEME TABLOLARI

İzleme Tablosu 1-A1H1

A1	Eđitim retim hizmetlerinin kalitesini artırmak				
H1.1	Akredite program sayısını artırılması				
Amacın İlgili Olduđu Program/Alt Program Adı	Yksekđretim/ n Lisans Eđitimi, Lisans Eđitimi ve Lisansst Eđitim				
Amacın İlişkili Olduđu Alt Program Hedefi	Mesleki yeterlilik sahibi ve geliřime aık mezunlar yetiřtirilmesi				
H1.1 Performansı	100,00				
Sorumlu Birim	Sorumlu Rektr Yardımcısı				
Performans Gstergeleri	Hedefe Etkisi (%)	Plan Dnemi Bařlangı Deđeri* (A)	İzleme Dnemindeki Yılsonu Hedeflenen Deđer (B)	İzleme Dnemindeki Gerekleřme Deđer (C)	Performans (%) (C-A)/(B-A)
PG1.1.1: Akredite program sayısı	100,00	0,00	5,00	5,00	100,00
Hedefe İliřkin Deđerlendirmeler					
<p>İlgililik: İlgili dnemde i ve dıř vrede iř srelerini olumsuz etkileyen bařlıca faktr enflasyon, dviz kurlarındaki ve mal/hizmet maliyetlerindeki artıřlardır. Ancak bu durum tespit ve ihtiyalarımızda bir deđiřikliđe neden olmamıřtır.</p> <p>Etkililik: İlgili dnemde hedeflenen performans deđerine ulařılamamıřtır. Ancak sz konusu alıřmaların devam ettirilmesi tespit edilen ihtiyaları karřılayacađı beklenmekte olup, gstergeye iliřkin gncelleme ihtiyaı bulunmamaktadır.</p> <p>Sz konusu gsterge gerekleřmesi On birinci Kalkınma Planında “Eđitim” bařlıđı altında yer alan 547. Amaca iliřkin 549.1, 550.3 ve 559.13 no’lu politika tedbirleri kapsamında olup, gerekleřme kapsamında akredite ders verilmektedir.</p> <p>Etkinlik: Performans gsterge deđerlerine ulařılırken ngrlemeyen maliyet ortaya ıkmamıř olup, tahmini maliyet tablosu ile hedefte ve performans gstergesi deđerlerinde deđiřiklik ihtiyaı bulunmamaktadır.</p> <p>Srdrlebilirlik: Performans gstergelerinin devam ettirilmesinde srece iliřkin iř gc ve mali kaynak yetersizliđi ile karřılařılması ve tecrbe yetersizliđinin aksamalara neden olması riskleri ile karřılařılabilir. Bu riskleri ortadan kaldırmak ve srdrlebilirliđi sađlamak iin ise; akreditasyon alıřmalarının st ynetimce teřvik edilmesi, akreditasyon harcamalarına ynelik bte planlaması yapılması, akredite edilecek programların belirlenerek programlarda nceliklendirme gibi planlama ve teřvik faaliyetleri gerekleřtirilebilir. Hedef bazında belirlenen risklerde herhangi bir deđiřiklik olmayıp, risklerin</p>					

gerçekleşmesi hedefe ulaşmayı geciktirebilir ancak hedefe ulaşmada tespit edilen veya karşılaşılabilecek öngörülmeven herhangi bir risk stratejik planın güncellenmesini gerektirmez.

İzleme Tablosu 2-A1H2

A1	Eğitim öğretim hizmetlerinin kalitesini artırmak				
H1.2	Akademik insan kaynaklarının geliştirilmesi				
Amacın İlgili Olduğu Program/Alt Program Adı	Yükseköğretim/ Öğretim Elemanlarına Sağlanan Burs ve Destekler				
Amacın İlişkili Olduğu Alt Program Hedefi	Alanında yetkin, araştırmacı, bilgi üreten ve aktaran akademisyenler yetiştirilmesi				
H1.2 Performansı	52,50				
Sorumlu Birim	Sorumlu Rektör Yardımcısı				
Performans Göstergeleri	Hedefe Etkisi (%)	Plan Dönemi Başlangıç Değeri* (A)	İzleme Dönemindeki Yılsonu Hedeflenen Değer (B)	İzleme Dönemindeki Gerçekleşme Değeri (C)	Performans (%) (C-A)/(B-A)
PG1.2.1: Değişim programları ile giden toplam öğretim elemanı sayısı	20,00	14,00	24,00	35,00	100,00
PG1.2.2: Öğretim elemanlarının aktif katılım sağladığı ulusal bilimsel etkinlik sayısı	20,00	228,00	288,00	194,00	0,00
PG1.2.3: Öğretim elemanlarının aktif katılım sağladığı uluslararası bilimsel etkinlik sayısı	20,00	268,00	338,00	182,00	0,00
PG1.2.4: Eğitimcilerin eğitimine yönelik düzenlenen etkinlik sayısı	20,00	13,00	23,00	55,00	100,00
PG1.2.5: Eğitimcilerin eğitimi programı	20,00	93,00	141,00	123,00	62,50

kapsamında eğitim alan öğretim üyesi sayısı					
Hedefe İlişkin Değerlendirmeler					
<p>İlgililik: Planın bu döneminde meydana gelen Kahramanmaraş merkezli depremler hedefe ilişkin bazı faaliyetlerimizi olumsuz olarak etkilemiştir. Ancak bu durum tespit ve ihtiyaçlarımızda bir değişikliğe neden olmamıştır.</p> <p>Etkililik: PG1.2.2, PG1.2.3 ve PG1.2.5 no’lu göstergelerde hedef değerlerine ilgili yılda ulaşamamış olup, PG1.2.1, PG1.2.4, ve hedeflenen gerçekleşme düzeylerine ulaşılmıştır.</p> <p>On birinci kalkınma planında 563, 443.4, 561 politika tedbiri kapsamında değerlendirebileceğimiz hedefe ilişkin gerçekleşme düzeyleri hedefe ilişkin tespit edilen ihtiyaçlara etkisinin olumlu olacağı düşünülmekte olup, hedef ve göstergelere ilişkin güncelleme ihtiyacı bulunmamaktadır.</p> <p>(PG1.2.2 no’lu gösterge hedef değerleri yıllık olarak belirlenmiş olup, Üniversiteler için Stratejik Planlama Rehberi’ne göre performansın hesaplanmasına uygun değildir.)</p> <p>Etkinlik: Performans gösterge değerlerine ulaşılırken öngörülemeyen maliyetler oluşmamıştır ancak ilgili dönem ekonomik gelişmeleri (enflasyon, döviz kurlarındaki ve mal/hizmet maliyetlerindeki artışlar) nedeniyle gerçekleşen maliyetler tahmini maliyetleri aşmıştır. Tahmini maliyet tablosunda ve hedef ve performans göstergesi değerlerinde değişikliğe ihtiyaç duyulmamaktadır.</p> <p>Sürdürülebilirlik: Hedefe ilişkin tespit edilen bütçe ödenek kısıtları, hibe programlarında üniversiteye ayrılan kontenjanın azalması yanında ortaya çıkan salgın riski hedefi sağlamaya yönelik gerçekleştirilen faaliyetleri olumsuz olarak etkilemekte olup, bu riski ortadan kaldırmak için online faaliyetler artırılabilir. Ayrıca gösterge gelişmelerinin bildirimine dayanması sistemsel olarak anlık takip edilememesi de gelişmeye ilişkin tespiti zorlaştırmaktadır. Bu risk için ise veri temininin güvenilir, doğru ve sistemsel olarak takibi mümkün gösterge belirlenebilir veya ilgili gösterge takibine ilişkin sistem kurulmalıdır. Hedef bazında belirlenen risklerde herhangi bir değişiklik olmayıp, risklerin gerçekleşmesi hedefe ulaşmayı geciktirebilir ancak hedefe ulaşmada tespit edilen veya karşılaşılabilecek öngörülmeleyen herhangi bir risk stratejik planın güncellenmesini gerektirmez.</p>					
Not	PG1.2.2 Gösterge hedefleri için her yıl değerinin ayrı verilmesi nedeniyle Üniversiteler İçin Stratejik Planlama Rehberi hesaplamasına uygun olmadığından “H1.2 Performansı düşük olarak” görülmektedir.				

İzleme Tablosu 3-A1H3

A1	Eğitim öğretim hizmetlerinin kalitesini artırmak
H1.3	Öğrenme kaynaklarının iyileştirilmesi
Amacın İlgili Olduğu Program/Alt Program Adı	Yükseköğretim/Öğretim Elamanlarına Sağlanan Burs ve Destekler-Ön Lisans Eğitimi, Lisans Eğitimi ve Lisansüstü Eğitim

Amacın İlişkili Olduğu Alt Program Hedefi	Alanında yetkin, araştırmacı, bilgi üreten ve aktaran akademisyenler yetiştirilmesi- Mesleki yeterlilik sahibi ve gelişime açık mezunlar yetiştirilmesi				
H1.3 Performansı	43,78				
Sorumlu Birim	Sorumlu Rektör Yardımcısı				
Performans Göstergeleri	Hedefe Etkisi (%)	Plan Dönemi Başlangıç Değeri* (A)	İzleme Dönemindeki Yılsonu Hedeflenen Değer (B)	İzleme Dönemindeki Gerçekleşme Değeri (C)	Performans (%) (C-A)/(B-A)
PG1.3.1: Kurum kütüphanesindeki mevcut kaynak sayısı/Öğrenci sayısı	25,00	35,04	46,00	29,80	0,00
PG1.3.2: Yayın alımının bütçeye oranı	25,00	0,0062	0,009	0,002	0,00
PG1.3.3: Öğrencilerin kütüphane olanaklarından memnuniyet düzeyi (%)	25,00	68,93	85,00	81,00	75,11
PG1.3.4: Öğretim elemanlarının kütüphane olanaklarından memnuniyet düzeyi (%)	25,00		70,00	79,00	100,00
Hedefe İlişkin Değerlendirmeler					
<p>İlgililik: İlgili dönemde iç ve dış çevrede iş süreçlerini olumsuz etkileyen başlıca faktör enflasyon, döviz kurlarındaki ve mal/hizmet maliyetlerindeki artışlardır. Ancak bu durum tespit ve ihtiyaçlarımızda bir değişikliğe neden olmamıştır.</p> <p>Etkililik: PG1.3.1, PG1.3.2 ve PG1.3.3 Performans göstergesi hedef değerlerine ilgili dönemde ulaşılamamış olup, PG1.3.4 no'lu göstergenin hedef değerine ilgili dönemde ulaşılmıştır. On birinci kalkınma planında 561 ve 644.2 no'lu politika tedbiri kapsamında değerlendirebileceğimiz hedefe ilişkin Gerçekleşme düzeyleri arttıkça hedefe ilişkin tespit edilen ihtiyaçlara etkisinin olumlu olacağı düşünülmekte olup, hedef ve göstergelere ilişkin güncelleme ihtiyacı bulunmamaktadır.</p> <p>(PG1.3.1 ve PG1.3.2 no'lu gösterge hedef değerleri yıllık olarak belirlenmiş olup, Üniversiteler için Stratejik Planlama Rehberi'ne göre performansın hesaplanmasına uygun olmadığından göstergenin yıllık olduğu göz önüne alınarak performans hesaplandığında gerçek performans PG1.3.1: %64,78 ve PG1.3.2: %22,22'dir.</p>					

Etkinlik: Performans gösterge değerlerine ulaşılırken öngörülemeyen maliyetler oluşmamıştır ancak ilgili dönem ekonomik gelişmeleri (enflasyon, döviz kurlarındaki ve mal/hizmet maliyetlerindeki artışlar) nedeniyle gerçekleşen maliyetler tahmini maliyetleri aşmıştır. Tahmini maliyet tablosunda ve hedef ve performans göstergesi değerlerinde değişikliğe ihtiyaç duyulmamaktadır.

Sürdürülebilirlik: Hedefe ilişkin tespit edilen bilişim altyapısında hizmetin aksamasına neden olabilecek sorunlar ile basılı kaynaklarda artan maliyet riskleri hedefi sağlamaya yönelik gerçekleştirilen faaliyetleri olumsuz olarak etkilemekte olup, bu riski ortadan kaldırmak için kaynak alımına ilişkin ayrılan bütçenin mevcut şartlar dâhilinde artırılması ve kaynak bağışının teşvik edilmesi bu konuda işbirliklerinin artırılmasıdır. Hedef bazında belirlenen risklerde herhangi bir değişiklik olmayıp, risklerin gerçekleşmesi hedefe ulaşmayı geciktirebilir ancak hedefe ulaşmada tespit edilen veya karşılaşılabilecek öngörülmeleyen herhangi bir risk stratejik planın güncellenmesini gerektirmez.

Not	PG1.3.1 ve PG1.3.2 gösterge hedefleri için her yıl değerinin ayrı verilmesi nedeniyle Üniversiteler İçin Stratejik Planlama Rehberi hesaplamasına uygun olmadığından “H1.2 Performansı düşük olarak” gözükmemektedir. Söz konusu gösterge hedefleri için kümülatif olmadığı dikkate alınarak hesaplama yapıldığında gerçek performans değeri %65,53'dür.
-----	---

İzleme Tablosu 4-A1H4

A1	Eğitim öğretim hizmetlerinin kalitesini artırmak				
H1.4	Alternatif eğitim öğretim ihtiyacının karşılanması				
Amacın İlgili Olduğu Program/Alt Program Adı	Yükseköğretim/Ön Lisans Eğitimi, Lisans Eğitimi ve Lisansüstü Eğitim				
Amacın İlişkili Olduğu Alt Program Hedefi	Mesleki yeterlilik sahibi ve gelişime açık mezunlar yetiştirilmesi				
H1.4 Performansı	100				
Sorumlu Birim	Sorumlu Rektör Yardımcısı				
Performans Göstergeleri	Hedefe Etkisi (%)	Plan Dönemi Başlangıç Değeri* (A)	İzleme Dönemindeki Yıllık Hedeflenen Değer (B)	İzleme Dönemindeki Gerçekleşme Değeri (C)	Performans (%) (C-A)/(B-A)
PG1.4.1: Disiplinlerarası lisansüstü program sayısı	20,00	9,00	15,00	33,00	100,00

PG1.4.2: Yan dal program sayısı	20,00	4,00	9,00	30,00	100,00
PG1.4.3: Çift ana dal program sayısı	20,00	11,00	16,00	25,00	100,00
PG1.4.4: Uzaktan eğitim program sayısı	20,00	0,00	5,00	7,00	100,00
PG1.4.5: % 100 yabancı dilde eğitim veren lisans program sayısı	20,00	13,00	13,00	16,00	100,00

Hedefe İlişkin Değerlendirmeler

İlgililik: Planın bu döneminde meydana gelen Kahramanmaraş merkezli depremler hedefe ilişkin bazı faaliyetlerimizi olumsuz olarak etkilemiştir. Ancak bu durum tespit ve ihtiyaçlarımızda bir değişikliğe neden olmamıştır.

Etkililik: İlgili yılda H1.4'e ilişkin tüm performans göstergelerinde hedef değerlerine ulaşılmıştır. On birinci kalkınma planında 356.2/561/561.3/563/563.4 ve 572.1 no'lu politika tedbiri kapsamında değerlendirebileceğimiz hedefe ilişkin gerçekleşme düzeyleri tespit edilen ihtiyaçlara etkisinin olumlu olacağı düşünülmekte olup, hedef ve göstergelere ilişkin güncelleme ihtiyacı bulunmamaktadır.

Etkinlik: Performans gösterge değerlerine ulaşılırken öngörülemeyen maliyetler oluşmamıştır ancak ilgili yıl ekonomik gelişmeleri (enflasyon, döviz kurlarındaki ve mal/hizmet maliyetlerindeki artışlar) nedeniyle alternatif eğitim öğretim süreçlerine verilen önemin artması nedeniyle gerçekleşen maliyetler tahmini maliyetleri aşmıştır. Tahmini maliyet tablosunda ve hedef ve performans göstergesi değerlerinde değişikliğe ihtiyaç duyulmamaktadır.

Sürdürülebilirlik: Hedefe ilişkin tespit edilen uzaktan eğitim altyapısı yetersizlikleri, %100 yabancı dilde eğitim verecek akademisyen mevcudiyetinin azlığı yanında fiziki ve beşerî kaynak yetersizlikleri gibi risklerin varlığı hedefi sağlamaya yönelik faaliyetlerimizi olumsuz olarak etkilememiş olup, bu riski ortadan kaldırmak için fiziki ve beşerî kaynakların artırılabilir. Hedef bazında belirlenen risklerde herhangi bir değişiklik olmayıp, risklerin gerçekleşmesi hedefe ulaşmayı geciktirebilir ancak hedefe ulaşmada tespit edilen veya karşılaşılabilecek öngörülmeleyen herhangi bir risk stratejik planın güncellenmesini gerektirmez.

İzleme Tablosu 5-A1H5

A1	Eğitim öğretim hizmetlerinin kalitesini artırmak
H1.5	Eğitim öğretimde uluslararasılaşma kanallarının açılması
Amacın İlgili Olduğu Program/Alt Program Adı	Yükseköğretim/Ön Lisans Eğitimi, Lisans Eğitimi ve Lisansüstü Eğitim

Amacın İlişkili Olduğu Alt Program Hedefi	Mesleki yeterlilik sahibi ve gelişime açık mezunlar yetiştirilmesi				
H1.5 Performansı	35,71				
Sorumlu Birim	Sorumlu Rektör Yardımcısı				
Performans Göstergeleri	Hedefe Etkisi (%)	Plan Dönemi Başlangıç Değeri* (A)	İzleme Dönemindeki Yılsonu Hedeflenen Değer (B)	İzleme Dönemindeki Gerçekleşme Değeri (C)	Performans (%) (C-A)/(B-A)
PG1.5.1: Yabancı uyruklu öğrenci oranı	25,00	0,029	0,08	0,04	21,57
PG1.5.2: Uluslararası değişim programları kapsamında giden öğrenci sayısı	25,00	68,00	115,00	78,00	21,28
PG1.5.3: URAP Dünya Sıralaması	25,00	1952,00	1.927,00	1853,00	100,00
PG1.5.4: Uluslararası değişim programları kapsamında gelen öğrenci sayısı	25,00	7,00	23,00	5,00	0,00

Hedefe İlişkin Değerlendirmeler

İlgililik: Planın bu döneminde meydana gelen Kahramanmaraş merkezli depremler hedefe ilişkin bazı faaliyetlerimizi olumsuz olarak etkilemiştir. Ancak bu durum tespit ve ihtiyaçlarımızda bir değişikliğe neden olmamıştır.

Etkililik: İlgili dönemde PG1.5.1, PG1.5.2 ve PG1.5.4 no'lu gösterge gerçekleşme düzeylerinde hedef değerlere istenilen düzeyde ulaşamamıştır. On birinci kalkınma planında 561/561.1/563/563.2/ no'lu politika tedbiri kapsamında değerlendirebileceğimiz hedefe ilişkin gerçekleşme düzeyleri tespit edilen ihtiyaçlara etkisinin olumlu olacağı düşünülmekte olup, hedef ve göstergelere ilişkin güncelleme ihtiyacı bulunmamaktadır.

(PG1.5.2 no'lu gösterge hedef değerleri yıllık olarak belirlenmiş olup, Üniversiteler için Stratejik Planlama Rehberi'ne göre performansın hesaplanmasına uygun olmadığından göstergenin yıllık olduğu göz önüne alınarak performans hesaplandığında gerçek performans PG1.5.2: %67,83'dür)

Etkinlik: Performans gösterge değerlerine ulaşılırken öngörülemeyen maliyetler oluşmamıştır ancak ilgili yıl ekonomik gelişmeleri (enflasyon, döviz kurlarındaki ve mal/hizmet maliyetlerindeki artışlar) nedeniyle gerçekleşen maliyetler tahmini maliyetleri aşmıştır. Tahmini maliyet tablosunda ve hedef ve performans göstergesi değerlerinde değişikliğe ihtiyaç duyulmamaktadır.

Sürdürülebilirlik: Hedefe ilişkin tespit edilen uluslararasılaşma için gerekli faaliyetlerin yüksek maliyetli olabilmesi, Üniversitemizin tanınırlık konusundaki yetersizlikler ve bu konudaki faaliyetlerin ayrıca zaman ve emek isteyen işler olması risklerinin varlığı hedefi sağlamaya yönelik bazı faaliyetlerimizi olumsuz

olarak etkilemiş olup, bu riskleri en düşük seviyeye indirebilmek için kaynak tahsisinde uluslararasılaşma faaliyetlerine öncelik verilmesinin yanında tanınırlığı sağlamaya yönelik faaliyetlerin desteklenmesi vb. önlemler alınabilir. Hedef bazında belirlenen risklerde herhangi bir değişiklik olmayıp, risklerin gerçekleşmesi hedefe ulaşmayı geciktirebilir ancak hedefe ulaşmada tespit edilen veya karşılaşılabilecek öngörülmeleyen herhangi bir risk stratejik planın güncellenmesini gerektirmez.

Not	<p>PG1.5.2, Gösterge hedefleri için her yıl değerinin ayrı verilmesi nedeniyle Üniversiteler İçin Stratejik Planlama Rehberi hesaplamasına uygun olmadığından H1.5 Performansı düşük olarak gözükmemektedir.</p> <p>Söz konusu gösterge hedefleri için kümülatif olmadığı dikkate alınarak hesaplama yapıldığında gerçek performans değeri %47,35'dir.</p>
-----	--

İzleme Tablosu 6-A2H1

A2	Araştırma geliştirme ve yenilikçilik kapasitesini geliştirmek				
H2.1	Araştırma altyapısının geliştirilmesi				
Amacın İlgili Olduğu Program/Alt Program Adı	Araştırma, Geliştirme ve Yenilik/Araştırma Alt Yapıları-Yükseköğretimde Bilimsel Araştırma ve Geliştirme				
Amacın İlişkili Olduğu Alt Program Hedefi	Ülkemizin bilgi birikiminin artırılmasına ve teknolojik gelişimine katkıda bulunmak üzere yükseköğretim kurumlarında araştırma altyapılarının kurulması ve kapasitelerinin güçlendirilmesi-Yükseköğretim kurumlarında inovasyon amaçlı bilimsel çalışmaların artırılması				
H2.1 Performansı	9,29				
Sorumlu Birim	Sorumlu Rektör Yardımcısı				
Performans Göstergeleri	Hedefe Etkisi (%)	Plan Dönemi Başlangıç Değeri* (A)	İzleme Dönemindeki Yıllık Hedeflenen Değer (B)	İzleme Dönemindeki Gerçekleşme Değeri (C)	Performans (%) (C-A)/(B-A)
PG2.1.1: Ulusal ve uluslararası özel veya resmi kurum ve kuruluşlar tarafından desteklenmiş Ar-Ge niteliği taşıyan proje sayısı	15,00	13,00	34,00	26,00	61,90
PG2.1.2: YÖK-YUDAB bursiyeri sayısı	15,00	0,00	5,00	0,00	0,00

PG2.1.3: YÖK 100/2000 projesi kapsamındaki öğrenci sayısı	20,00	12,00	50,00	10,00	0,00
PG2.1.4: Ar-Ge'ye harcanan bütçe oranı (%)	25,00	3,78	3,83	1,20	0,00
PG2.1.5: Ar-Ge'ye harcanan yatırım bütçesi oranı (%)	25,00	14,01	14,06	7,60	0,00

Hedefe İlişkin Değerlendirmeler

İlgililik: İlgili dönemde iç ve dış çevrede iş süreçlerini olumsuz etkileyen başlıca faktör enflasyon, döviz kurlarındaki ve mal/hizmet maliyetlerindeki artışlardır. Ancak bu durum tespit ve ihtiyaçlarımızda bir değişikliğe neden olmamıştır.

Etkililik: İlgili yılda tüm göstergelerde hedeflere ulaşılamamıştır. On birinci kalkınma planında 440/442.6 ve 442.7 no'lu politika tedbiri kapsamında değerlendirebileceğimiz hedefe ilişkin gerçekleşme düzeyleri tespit edilen ihtiyaçlara etkisinin olumlu olacağı düşünülmekte olup, hedef ve göstergelere ilişkin güncelleme ihtiyacı bulunmamaktadır.

(PG2.1.1, PG2.1.2, PG2.1.3 ve PG2.1.5 no'lu gösterge hedef değerleri yıllık olarak belirlenmiş olup, Üniversiteler için Stratejik Planlama Rehberi'ne göre performansın hesaplanmasına uygun olmadığından göstergenin yıllık olduğu göz önüne alınarak performans hesaplandığında gerçek performans PG2.1.1: %76,47, PG2.1.2: %0, PG2.1.3: %20 ve PG2.1.5: %54,05'dir.)

Etkinlik: Performans gösterge değerlerine ulaşılırken öngörülemeyen maliyetler oluşmamıştır ancak ilgili yıl ekonomik gelişmeleri (enflasyon, döviz kurlarındaki ve mal/hizmet maliyetlerindeki artışlar) nedeniyle alternatif eğitim öğretim süreçlerine verilen önemin artması nedeniyle gerçekleşen maliyetler tahmini maliyetleri aşmıştır. Tahmini maliyet tablosunda ve hedef ve performans göstergesi değerlerinde değişikliğe ihtiyaç duyulmamaktadır

Sürdürülebilirlik: Hedefe ilişkin tespit edilen bütçe kısıtları, döner sermaye gelirlerinin azalması ve mevzuat değişiklikleri gibi risklerin varlığı hedefi sağlamaya yönelik faaliyetlerimizi etkileyebilecek nitelikte olup, bu riski ortadan kaldırmak için mevcut imkânların amaç ve hedeflere göre önceliklendirilebilir ve ek kaynaklar araştırılabilir. Hedef bazında belirlenen risklerde herhangi bir değişiklik olmayıp, risklerin gerçekleşmesi hedefe ulaşmayı geciktirebilir ancak hedefe ulaşmada tespit edilen veya karşılaşılabilecek öngörülmeleyen herhangi bir risk stratejik planın güncellenmesini gerektirmez.

Not	PG2.1.1, PG2.1.2, PG2.1.3 ve PG2.1.5 Gösterge hedefi için her yıl değerinin ayrı verilmesi nedeniyle Üniversiteler İçin Stratejik Planlama Rehberi hesaplamasına uygun olmadığından H2.1 Performansı düşük olarak gözükmemektedir. Söz konusu gösterge hedefleri için kümülatif olmadığı dikkate alınarak hesaplama yapıldığında gerçek performans değeri %42,48'dir.
-----	--

İzleme Tablosu 7-A2H2

A2	Araştırma geliştirme ve yenilikçilik kapasitesini geliştirmek				
H2.2	Bilimsel araştırma projelerinin artırılması				
Amacın İlgili Olduğu Program/Alt Program Adı	Araştırma, Geliştirme ve Yenilik/Araştırma Alt Yapıları-Yükseköğretimde Bilimsel Araştırma ve Geliştirme				
Amacın İlişkili Olduğu Alt Program Hedefi	Ülkemizin bilgi birikiminin artırılmasına ve teknolojik gelişimine katkıda bulunmak üzere yükseköğretim kurumlarında araştırma altyapılarının kurulması ve kapasitelerinin güçlendirilmesi-Yükseköğretim kurumlarında inovasyon amaçlı bilimsel çalışmaların artırılması				
H2.2 Performansı	8,33				
Sorumlu Birim	Sorumlu Rektör Yardımcısı				
Performans Göstergeleri	Hedefe Etkisi (%)	Plan Dönemi Başlangıç Değeri* (A)	İzleme Dönemindeki Yıllık Hedeflenen Değer (B)	İzleme Dönemindeki Gerçekleşme Değeri (C)	Performans (%) (C-A)/(B-A)
PG2.2.1: Devam eden BAP destekli proje sayısı	25,00	198,00	330,00	242,00	33,33
PG2.2.2: YÖK, TÜBA VE TÜBİTAK bilim, sanat ve teşvik ödülleri sayısı	25,00	0,00	5,00	0,00	0,00
PG2.2.3: Tamamlanan BAP destekli proje sayısı	25,00	84,00	140,00	54,00	0,00
PG2.2.4: Uluslararası ortaklı/destekli proje sayısı	25,00	6,00	26,00	2,00	0,00
Hedefe İlişkin Değerlendirmeler					
İlgililik: İlgili dönemde iç ve dış çevrede iş süreçlerini olumsuz etkileyen başlıca faktör BAP kaynaklarının yetersiz olması, enflasyon, döviz kurlarındaki ve mal/hizmet maliyetlerindeki artışlardır. Ancak bu durum tespit ve ihtiyaçlarımızda bir değişikliğe neden olmamıştır.					
Etkililik: İlgili dönemde PG2.2.1, PG2.2.2, PG2.2.3 ve PG2.2.4 no'lu göstergede ulaşılamamıştır.					

On birinci kalkınma planında 440 ve 563 no'lu politika tedbiri kapsamında değerlendirebileceğimiz hedefe ilişkin gerçekleşme düzeyleri tespit edilen ihtiyaçlara etkisinin olumlu olacağı düşünülmekte olup, hedef ve göstergelere ilişkin güncelleme ihtiyacı bulunmamaktadır.

(PG2.2.1, PG2.2.3 ve PG2.2.4 no'lu gösterge hedef değerleri yıllık olarak belirlenmiş olup, Üniversiteler için Stratejik Planlama Rehberi'ne göre performansın hesaplanmasına uygun olmadığından göstergenin yıllık olduğu göz önüne alınarak performans hesaplandığında gerçek performans PG2.2.1: %73,33, PG2.2.3: %38,57 ve PG2.2.4: %7,69 'dur.)

Etkinlik: Performans gösterge değerlerine ulaşılırken öngörülemeyen maliyetler oluşmamıştır ancak ilgili yıl ekonomik gelişmeleri (enflasyon, döviz kurlarındaki ve mal/hizmet maliyetlerindeki artışlar) nedeniyle gerçekleşen maliyetler tahmini maliyetleri aşmıştır. Tahmini maliyet tablosunda ve hedef ve performans göstergesi değerlerinde değişikliğe ihtiyaç duyulmamaktadır.

Sürdürülebilirlik: Hedefe ilişkin tespit edilen araştırma görevlisi ve lisansüstü öğrenci ile ulusal-uluslararası düzeyde araştırmaya ayrılan kaynakların risklerinin varlığı hedefi sağlamaya yönelik faaliyetlerimizi olumsuz olarak etkileyebilecek nitelikte olup, bu riskleri ortadan kaldırmak için lisansüstü programlar teşvik edilebilir ve araştırmaya ayrılan kaynakların etkin kullanımına yönelik önlemler alınabilir. Hedef bazında belirlenen risklerde herhangi bir değişiklik olmayıp, risklerin gerçekleşmesi hedefe ulaşmayı geciktirebilir ancak hedefe ulaşmada tespit edilen veya karşılaşılabilecek öngörülme-yan herhangi bir risk stratejik planın güncellenmesini gerektirmez.

Not	PG2.2.1, PG2.2.3 ve PG2.2.4 Gösterge hedefi için her yıl değerinin ayrı verilmesi nedeniyle Üniversiteler İçin Stratejik Planlama Rehberi hesaplamasına uygun olmadığından H2.2 Performansı düşük olarak gözükmemektedir. Söz konusu gösterge hedefleri için kümülatif olmadığı dikkate alınarak hesaplama yapıldığında gerçek performans değeri %29,90 dır.
-----	---

İzleme Tablosu 8-A2H3

A2	Araştırma geliştirme ve yenilikçilik kapasitesini geliştirmek				
H2.3	İleri araştırma uygulamalarının iyileştirilmesi ve geliştirilmesi				
Amacın İlgili Olduğu Program/Alt Program Adı	Araştırma, Geliştirme ve Yenilik/Araştırma Alt Yapıları-Yükseköğretimde Bilimsel Araştırma ve Geliştirme				
Amacın İlişkili Olduğu Alt Program Hedefi	Ülkemizin bilgi birikiminin artırılmasına ve teknolojik gelişimine katkıda bulunmak üzere yükseköğretim kurumlarında araştırma altyapılarının kurulması ve kapasitelerinin güçlendirilmesi-Yükseköğretim kurumlarında inovasyon amaçlı bilimsel çalışmaların artırılması				
H2.3 Performansı	3,15				
Sorumlu Birim	Sorumlu Rektör Yardımcısı				
Performans Göstergeleri	Hedefe Etkisi (%)	Plan Dönemi	İzleme Dönemindeki Yıllık Ortalama	İzleme Dönemindeki	Performans (%) (C-A)/(B-A)

		Başlangıç Değeri* (A)	Hedeflenen Değer (B)	Gerçekleşme Değeri (C)	
PG2.3.1: Olumlu sonuçlanan patent, faydalı model veya endüstriyel tasarım sayısı	25,00	0,00	17,00	0,00	0,00
PG2.3.2: Disiplinlerarası devam eden Ar-Ge proje sayısı	25,00	4,00	34,00	0,00	0,00
PG2.3.3:Mezun olan doktora öğrenci sayısı	20,00	17,00	32,00	18,00	6,67
PG2.3.4: Başvurulan patent, faydalı model veya endüstriyel tasarım sayısı	20,00	0,00	22,00	2,00	9,09
PG2.3.5: Üniversitenin girişimci ve yenilikçi endeksindeki yeri	10,00	0,00	48,00	0,00	0,00

Hedefe İlişkin Değerlendirmeler

İlgililik: İlgili dönemde iç ve dış çevrede iş süreçlerini olumsuz etkileyen başlıca faktör ARGE kaynaklarının yetersiz olması, enflasyon, döviz kurlarındaki ve mal/hizmet maliyetlerindeki artışlardır. Ancak bu durum tespit ve ihtiyaçlarımızda bir değişikliğe neden olmamıştır.

Etkililik: İlgili dönemde hiçbir göstergede hedefe ulaşamamıştır.

On birinci kalkınma planında 440/456.5/561 ve 561.2 no'lu politika tedbiri kapsamında değerlendirebileceğimiz hedefe ilişkin gerçekleşme düzeyleri tespit edilen ihtiyaçlara etkisinin olumlu olacağı düşünülmekte olup, hedef ve göstergelere ilişkin güncelleme ihtiyacı bulunmamaktadır.

(PG2.3.2 ve PG2.3.3 no'lu gösterge hedef değerleri yıllık olarak belirlenmiş olup, Üniversiteler için Stratejik Planlama Rehberi'ne göre performansın hesaplanmasına uygun olmadığından göstergenin yıllık olduğu göz önüne alınarak performans hesaplandığında gerçek performans PG2.3.2: %0 ve PG2.3.3: %56,25'dir.)

Etkinlik: Performans gösterge değerlerine ulaşılırken öngörülemeyen maliyetler oluşmamıştır ancak ilgili yıl ekonomik gelişmeleri (enflasyon, döviz kurlarındaki ve mal/hizmet maliyetlerindeki artışlar) nedeniyle gerçekleşen maliyetler tahmini maliyetleri aşmıştır. Tahmini maliyet tablosunda ve hedef ve performans göstergesi değerlerinde değişikliğe ihtiyaç duyulmamaktadır.

Sürdürülebilirlik: Hedefe ilişkin tespit edilen bütçe imkânlarının kısıtlı olması ve araştırma görevlisi sayısının az olması risklerinin varlığı hedefi sağlamaya yönelik faaliyetlerimizi etkileyebilecek nitelikte olup, bu riskleri ortadan kaldırmak için mevcut imkânların hedefe göre önceliklendirilmesi, Hazine

yardımı dışındaki kaynak imkânlarından faydalanılması, ek bütçe kaynakları bulunması ve araştırma görevlisi sayısının stratejik plan dönemine ilişkin esaslar kapsamında yürütülmesi gibi önlemler alınabilir. Hedef bazında belirlenen risklerde herhangi bir değişiklik olmayıp, risklerin gerçekleşmesi hedefe ulaşmayı geciktirebilir ancak hedefe ulaşmada tespit edilen veya karşılaşılabilecek öngörülmeven herhangi bir risk stratejik planın güncellenmesini gerektirmez.

Not	PG2.3.2 ve PG2.3.3 Gösterge hedefi için her yıl değerinin ayrı verilmesi nedeniyle Üniversiteler İçin Stratejik Planlama Rehberi hesaplamasına uygun değildir. Her yıl değerinin ayrı verilmesi kapsamında hesaplama yapıldığında gerçek performans değeri %13,06'dır.
-----	--

İzleme Tablosu 9-A2H4

A2	Araştırma geliştirme ve yenilikçilik kapasitesini geliştirmek				
H2.4	Bilimsel yayınların artırılması				
Amacın İlgili Olduğu Program/Alt Program Adı	Araştırma, Geliştirme ve Yenilik/Araştırma Alt Yapıları-Yükseköğretimde Bilimsel Araştırma ve Geliştirme				
Amacın İlişkili Olduğu Alt Program Hedefi	Ülkemizin bilgi birikiminin artırılmasına ve teknolojik gelişimine katkıda bulunmak üzere yükseköğretim kurumlarında araştırma altyapılarının kurulması ve kapasitelerinin güçlendirilmesi-Yükseköğretim kurumlarında inovasyon amaçlı bilimsel çalışmaların artırılması				
H2.4 Performansı	21,33				
Sorumlu Birim	Sorumlu Rektör Yardımcısı				
Performans Göstergeleri	Hedefe Etkisi (%)	Plan Dönemi Başlangıç Değeri* (A)	İzleme Dönemindeki Yıllık Hedeflenen Değer (B)	İzleme Dönemindeki Gerçekleşme Değeri (C)	Performans (%) (C-A)/(B-A)
PG2.4.1: SCI, SCI-Expanded, SSCI, AHCI ve ESCI endeksli dergilerde yayımlanmış öğretim elemanı başına düşen yayın sayısı	20,00	0,52	0,62	0,29	0,00
PG2.4.2: SCI, SCI-Expanded, SSCI, AHCI ve ESCI endeksli dergilerde	20,00	390,00	540,00	337,00	0,00

yayımlanmış İKÇÜ adresli yayın sayısı					
PG2.4.3: Tamamlanan doktora tez sayısı (Doktora, Sanatta Yeterlilik)	20,00	17,00	32,00	18,00	6,67
PG2.4.4: Üniversite adresli bilimsel yayınlara erişim oranı (%)	20,00	28,00	29,00	92,00	100,00
PG2.4.5: En yüksek %10'luk dilimde atıf alan yayın sayısı	20,00	72,00	87,00	34,00	0,00

Hedefe İlişkin Değerlendirmeler

İlgililik: İlgili dönemde iç ve dış çevrede iş süreçlerini olumsuz etkileyen başlıca faktör ARGE ve BAP kaynaklarının yetersiz olması, enflasyon, döviz kurlarındaki ve mal/hizmet maliyetlerindeki artışlardır. Ancak bu durum tespit ve ihtiyaçlarımızda bir değişikliğe neden olmamıştır.

Etkililik: İlgili dönemde PG2.4.1, PG2.4.3, PG2.4.5 no'lu göstergelerde hedeflenen değere ulaşamamıştır. PG2.4.2 ve PG2.4.4 nolu göstergelerde ise hedeflenen değerlere ulaşılmıştır.

On birinci kalkınma planında 561/643.3/644 ve 644.1 no'lu politika tedbiri kapsamında değerlendirebileceğimiz hedefe ilişkin gerçekleşme düzeyleri tespit edilen ihtiyaçlara etkisinin olumlu olacağı düşünülmekte olup, hedef ve göstergelere ilişkin güncelleme ihtiyacı bulunmamaktadır.

(PG2.4.1 no'lu gösterge hedef değerleri yıllık olarak belirlenmiş olup, Üniversiteler için Stratejik Planlama Rehberi'ne göre performansın hesaplanmasına uygun olmadığından göstergenin yıllık olduğu göz önüne alınarak performans hesaplandığında gerçek performans PG2.4.1: 46,77'dir.)

(PG2.4.2 no'lu gösterge hedef değerleri yıllık olarak belirlenmiş olup, Üniversiteler için Stratejik Planlama Rehberi'ne göre performansın hesaplanmasına uygun olmadığından göstergenin yıllık olduğu göz önüne alınarak performans hesaplandığında gerçek performans PG2.4.2: 62,40'dır.)

(PG2.4.3 no'lu gösterge hedef değerleri yıllık olarak belirlenmiş olup, Üniversiteler için Stratejik Planlama Rehberi'ne göre performansın hesaplanmasına uygun olmadığından göstergenin yıllık olduğu göz önüne alınarak performans hesaplandığında gerçek performans PG2.4.3: 56,25'dir.)

(PG2.4.5 no'lu gösterge hedef değerleri yıllık olarak belirlenmiş olup, Üniversiteler için Stratejik Planlama Rehberi'ne göre performansın hesaplanmasına uygun olmadığından göstergenin yıllık olduğu göz önüne alınarak performans hesaplandığında gerçek performans PG2.4.5: 39,08'dir.)

Etkinlik: Performans gösterge değerlerine ulaşılırken öngörülemeyen maliyetler oluşmamıştır ancak ilgili yıl ekonomik gelişmeleri (enflasyon, döviz kurlarındaki ve mal/hizmet maliyetlerindeki artışlar) nedeniyle gerçekleşen maliyetler tahmini maliyetleri aşmıştır. Tahmini maliyet tablosunda ve hedef ve performans göstergesi değerlerinde değişikliğe ihtiyaç duyulmamaktadır.

Sürdürülebilirlik: Hedefe ilişkin tespit ulusal ve uluslararası düzeyde araştırmaya ayrılan kaynakların azalması ve akademik personelde motivasyon düşüklüğü riskleri hedefi sağlamaya yönelik

faaliyetlerimizi etkileyebilecek nitelikte olup, bu riskleri ortadan kaldırmak için araştırmaya ayrılan kaynakların etkin kullanımının sağlanması, akademisyenlere yapacakları bilimsel yayınlar ile akademik teşvik ödeneği, proje destek ofisi danışmanlığı vb. faaliyetler ile destek olunması ve teşvik edilmesi gibi önlemler alınabilir. Hedef bazında belirlenen risklerde herhangi bir değişiklik olmayıp, risklerin gerçekleşmesi halinde hedefe ulaşmayı geciktirebilir ancak hedefe ulaşmada tespit edilen veya karşılaşılabilecek öngörülmeyen herhangi bir risk stratejik planın güncellenmesini gerektirmez.

Not PG2.4.1, PG2.4.2, PG2.4.3 ve PG2.4.5 Gösterge hedefleri için her yıl değerinin ayrı verilmesi nedeniyle Üniversiteler İçin Stratejik Planlama Rehberi hesaplamasına uygun olmadığı için söz konusu gösterge hedefleri için kümülatif olmadığı dikkate alınarak hesaplama yapıldığında gerçek performans değeri %60,90 'dır.

İzleme Tablosu 10-A2H5

A2	Araştırma geliştirme ve yenilikçilik kapasitesini geliştirmek				
H2.5	Bilimsel toplantı nitelikli organizasyonların artırılması				
Amacın İlgili Olduğu Program/Alt Program Adı	Araştırma, Geliştirme ve Yenilik/Araştırma Alt Yapıları-Yükseköğretimde Bilimsel Araştırma ve Geliştirme				
Amacın İlişkili Olduğu Alt Program Hedefi	Ülkemizin bilgi birikiminin arttırılmasına ve teknolojik gelişimine katkıda bulunmak üzere yükseköğretim kurumlarında araştırma altyapılarının kurulması ve kapasitelerinin güçlendirilmesi-Yükseköğretim kurumlarında inovasyon amaçlı bilimsel çalışmaların arttırılması				
H2.5 Performansı	0,00				
Sorumlu Birim	Sorumlu Rektör Yardımcısı				
Performans Göstergeleri	Hedefe Etkisi (%)	Plan Dönemi Başlangıç Değeri* (A)	İzleme Dönemindeki Yılsonu Hedeflenen Değer (B)	İzleme Dönemindeki Gerçekleşme Değeri (C)	Performans (%) (C-A)/(B-A)
PG2.5.1: Üniversite tarafından düzenlenen ulusal bilimsel etkinlik sayısı	50,00	18,00	23,00	17,00	0,00
PG2.5.2: Üniversite tarafından düzenlenen	50,00	10,00	15,00	3,00	0,00

uluslararası bilimsel etkinlik sayısı					
Hedefe İlişkin Değerlendirmeler					
<p>İlgililik: İlgili dönemde iç ve dış çevrede iş süreçlerini olumsuz etkileyen başlıca faktör kaynakların yetersiz olması, enflasyon, döviz kurlarındaki ve mal/hizmet maliyetlerindeki artışlardır. Ancak bu durum tespit ve ihtiyaçlarımızda bir değişikliğe neden olmamıştır.</p> <p>Etkililik: İlgili yılda tüm göstergelerde hedeflenen değere ulaşılmıştır.</p> <p>On birinci kalkınma planında 443.4 no'lu politika tedbiri kapsamında değerlendirebileceğimiz hedefe ilişkin gerçekleşme düzeyleri tespit edilen ihtiyaçlara etkisinin olumlu olacağı düşünülmekte olup, hedef ve göstergelere ilişkin güncelleme ihtiyacı bulunmamaktadır.</p> <p>(PG2.5.1 ve PG2.5.2 no'lu gösterge hedef değerleri yıllık olarak belirlenmiş olup, Üniversiteler için Stratejik Planlama Rehberi'ne göre performansın hesaplanmasına uygun değildir.)</p> <p>Etkinlik: Performans gösterge değerlerine ulaşılırken öngörülemeyen maliyet ortaya çıkmamış olup, tahmini maliyet tablosu ile hedefte ve performans göstergesi değerlerinde değişiklik ihtiyacı bulunmamaktadır.</p> <p>Sürdürülebilirlik: Hedefe ilişkin tespit edilen bütçe imkânlarının kısıtlı olması, teşvik sistemin yetersiz olması ve akademik personelde motivasyon düşüklüğü riskleri hedefi sağlamaya yönelik faaliyetlerimizi etkileyebilecek nitelikte olup, bu riskleri ortadan kaldırmak için mevcut imkânların hedefe göre önceliklendirilmesi ve akademisyenlerin yapacakları bilimsel toplantı ve nitelikli organizasyonlar mevcut imkânlar doğrultusunda teşvik edilerek desteklenebilir. Hedef bazında belirlenen risklerde herhangi bir değişiklik olmayıp, risklerin gerçekleşmesi halinde hedefe ulaşmayı geciktirebilir ancak hedefe ulaşmada tespit edilen veya karşılaşılabilecek öngörülmeleyen herhangi bir risk stratejik planın güncellenmesini gerektirmez.</p>					
Not	Gösterge hedeflerinin her yıl değerinin ayrı verilmesi nedeniyle Üniversiteler İçin Stratejik Planlama Rehberi hesaplamasına uygun değildir.				

İzleme Tablosu 11-A3H1

A3	Girişimcilik ve toplumsal katkı misyonlarının zeminini genişletmek
H3.1	Üniversite-sanayi iş birliğinin geliştirilmesi
Amacın İlgili Olduğu Program/Alt Program Adı	Hayat Boyu Öğrenme/Yükseköğretim Kurumları Sürekli Eğitim Faaliyetleri
Amacın İlişkili Olduğu Alt Program Hedefi	Toplumun tüm kesimlerine ihtiyaç duyduğu alanlarda eğitimler verilmesi, kamu kurum ve kuruluşları, özel sektör ve uluslararası kuruluşlarla işbirliğinin gelişmesine katkıda bulunulması
H3.1 Performansı	65,00
Sorumlu Birim	Sorumlu Rektör Yardımcısı

Performans Göstergeleri	Hedefe Etkisi (%)	Plan Dönemi Başlangıç Değeri* (A)	İzleme Dönemindeki Yılsonu Hedeflenen Değer (B)	İzleme Dönemindeki Gerçekleşme Değeri (C)	Performans (%) (C-A)/(B-A)
PG3.1.1: Üniversite-sanayi iş birliği kapsamında yürütülen proje sayısı	35,00	2,00	29,00	33,00	100,00
PG3.1.2: Laboratuvarlardan üniversite dışına verilen hizmet sayısı	35,00	3000,00	4.500,00	259,00	0,00
PG3.1.3: Staj imkanı sağlanan öğrenci sayısı	30,00	918,00	1.200,00	1.347,00	100,00

Hedefe İlişkin Değerlendirmeler

İlgililik: İlgili dönemde meydana gelen Kahramanmaraş merkezli depremler hedefe ilişkin özellikle PG3.1.3 no'lu faaliyetimizi olumsuz olarak etkilemiştir ayrıca iç ve dış çevrede iş süreçlerini olumsuz etkileyen başlıca faktör kaynakların yetersiz olması, enflasyon, döviz kurlarındaki ve mal/hizmet maliyetlerindeki artışlardır. Ancak bu durum tespit ve ihtiyaçlarımızda bir değişikliğe neden olmamıştır.

Etkililik: İlgili dönemde PG3.1.1 ve PG3.1.3 no'lu göstergelerde hedefe ulaşılmıştır. PG.3.1.2 no'lu göstergede ise hedeflenen değerlere ulaşılmıştır.

On birinci kalkınma planında 322.13/357.1 ve 571.2 no'lu politika tedbiri kapsamında değerlendirebileceğimiz hedefe ilişkin gerçekleşme düzeyleri tespit edilen ihtiyaçlara etkisinin olumlu olacağı düşünülmekte olup, hedef ve göstergelere ilişkin güncelleme ihtiyacı bulunmamaktadır.

(PG3.1.2 no'lu gösterge hedef değerleri yıllık olarak belirlenmiş olup, Üniversiteler için Stratejik Planlama Rehberi'ne göre performansın hesaplanmasına uygun olmadığından göstergenin yıllık olduğu göz önüne alınarak performans hesaplandığında gerçek performans PG3.1.2: 5,76'dır.)

Etkinlik: Performans gösterge değerlerine ulaşılırken öngörülemeyen maliyetler oluşmamıştır ancak ilgili yıl ekonomik gelişmeleri (enflasyon, döviz kurlarındaki ve mal/hizmet maliyetlerindeki artışlar) nedeniyle gerçekleşen maliyetler tahmini maliyetleri aşmıştır. Tahmini maliyet tablosunda ve hedef ve performans göstergesi değerlerinde değişikliğe ihtiyaç duyulmamaktadır.

Sürdürülebilirlik: Hedefe ilişkin tespit edilen Üniversite sanayi işbirliği konusunda akademik personel tarafından yeterli ilgi gösterilmemesi, girişimcilik ve toplumsal katkı faaliyetlerinin akademik yükselme kriterlerinde yeterince yer almaması ve girişimcilik ve toplumsal katkı faaliyetleri için yeterli finansal kaynak kısıtları riskleri hedefi sağlamaya yönelik faaliyetlerimizi etkileyebilecek nitelikte olup, bu riskleri ortadan kaldırmak için Proje Genel Koordinatörlüğü tarafından iç ve dış paydaşlar ile üniversite sanayi işbirliğinin geliştirilmesine yönelik projeler ile akademisyenleri girişimcilik ve toplumsal katkı alanlarını teşvik etmeye yönelik politikalar geliştirilebilir ve Üniversite toplum işbirliği kapsamında stratejik önem arz eden projeler teşvik edilebilir. Hedef bazında belirlenen risklerde herhangi bir değişiklik olmayıp,

risklerin gerçekleşmesi halinde hedefe ulaşmayı geciktirebilir ancak hedefe ulaşmada tespit edilen veya karşılaşılabilecek öngörülmeyen herhangi bir risk stratejik planın güncellenmesini gerektirmez.

Not	PG3.1.2, Gösterge hedefleri için her yıl değerinin ayrı verilmesi nedeniyle Üniversiteler İçin Stratejik Planlama Rehberi hesaplamasına uygun olmadığı için söz konusu gösterge hedefleri için kümülatif olmadığı dikkate alınarak hesaplama yapıldığında gerçek performans değeri %67,01 'dir.
-----	---

İzleme Tablosu 12-A3H2

A3	Girişimcilik ve toplumsal katkı misyonlarının zeminini genişletmek				
H3.2	Bilirkişilik, danışmanlık hizmetlerinin artırılması				
Amacın İlgili Olduğu Program/Alt Program Adı	Hayat Boyu Öğrenme/Yükseköğretim Kurumları Sürekli Eğitim Faaliyetleri				
Amacın İlişkili Olduğu Alt Program Hedefi	Toplumun tüm kesimlerine ihtiyaç duyduğu alanlarda eğitimler verilmesi, kamu kurum ve kuruluşları, özel sektör ve uluslararası kuruluşlarla işbirliğinin gelişmesine katkıda bulunulması				
H3.2 Performansı	0				
Sorumlu Birim	Sorumlu Rektör Yardımcısı				
Performans Göstergeleri	Hedefe Etkisi (%)	Plan Dönemi Başlangıç Değeri* (A)	İzleme Dönemindeki Yıllık Hedeflenen Değer (B)	İzleme Dönemindeki Gerçekleşme Değeri (C)	Performans (%) (C-A)/(B-A)
PG3.2.1: Danışmanlık ve bilirkişilik hizmeti sayısı	100,00	373,00	450,00	318,00	0
Hedefe İlişkin Değerlendirmeler					
<p>İlgililik: İlgili dönemde iç ve dış çevrede iş süreçlerini olumsuz etkileyen başlıca faktör kaynakların yetersiz olması, enflasyon, döviz kurlarındaki ve mal/hizmet maliyetlerindeki artışlardır. Ancak bu durum tespit ve ihtiyaçlarımızda bir değişikliğe neden olmamıştır.</p> <p>Etkililik: İlgili dönemde PG3.2.1 hedeflenen gerçekleşme seviyesine yakın gerçekleşme elde edilmiştir. On birinci kalkınma planında 557 no'lu politika tedbiri kapsamında değerlendirebileceğimiz hedefe ilişkin gerçekleşme düzeyleri tespit edilen ihtiyaçlara etkisinin olumlu olacağı düşünülmekte olup, hedef ve göstergelere ilişkin güncelleme ihtiyacı bulunmamaktadır.</p> <p>Etkinlik: Performans gösterge değerlerine ulaşılırken öngörülemeyen maliyetler oluşmamıştır ancak ilgili yıl ekonomik gelişmeleri (enflasyon, döviz kurlarındaki ve mal/hizmet maliyetlerindeki artışlar) nedeniyle</p>					

gerçekleşen maliyetler tahmini maliyetleri aşmıştır. Tahmini maliyet tablosunda ve hedef ve performans göstergesi değerlerinde değişikliğe ihtiyaç duyulmamaktadır.

Sürdürülebilirlik: Hedefe ilişkin tespit edilen akademik personeller tarafından birliktelik ve danışmanlık konularına yeterli ilgi gösterilmemesi riski hedefi sağlamaya yönelik faaliyetlerimizi etkileyebilecek nitelikte olup, bu riskleri ortadan kaldırmak için akademisyenlerimizin girişimcilik ve toplumsal katkı amaçlı danışmanlık ve birliktelik hizmetleri gelirlerin artırılması için projeler geliştirilebilir ve akademisyenlerin katkı payları zamanında ödenebilir. Hedef bazında belirlenen risklerde herhangi bir değişiklik olmayıp, risklerin gerçekleşmesi halinde hedefe ulaşmayı geciktirebilir ancak hedefe ulaşmada tespit edilen veya karşılaşılabilecek öngörülmeleyen herhangi bir risk stratejik planın güncellenmesini gerektirmez.

Not	PG3.2.1 Gösterge hedefleri için her yıl değerinin ayrı verilmesi nedeniyle Üniversiteler İçin Stratejik Planlama Rehberi hesaplamasına uygun değildir.
-----	--

İzleme Tablosu 13-A3H3

A3	Girişimcilik ve toplumsal katkı misyonlarının zeminini genişletmek				
H3.3	Toplumsal katkı sağlamaya yönelik faaliyetlerin geliştirilmesi				
Amacın İlgili Olduğu Program/Alt Program Adı	Hayat Boyu Öğrenme/Yükseköğretim Kurumları Sürekli Eğitim Faaliyetleri				
Amacın İlişkili Olduğu Alt Program Hedefi	Toplumun tüm kesimlerine ihtiyaç duyduğu alanlarda eğitimler verilmesi, kamu kurum ve kuruluşları, özel sektör ve uluslararası kuruluşlarla işbirliğinin gelişmesine katkıda bulunulması				
H3.3 Performansı	83,33				
Sorumlu Birim	Sorumlu Rektör Yardımcısı				
Performans Göstergeleri	Hedefe Etkisi (%)	Plan Dönemi Başlangıç Değeri* (A)	İzleme Dönemindeki Yılsonu Hedeflenen Değer (B)	İzleme Dönemindeki Gerçekleşme Değeri (C)	Performans (%) (C-A)/(B-A)
PG3.3.1: Topluma katkı amaçlı düzenlenen etkinlik sayısı	20,00	14,00	44,00	39,00	83,33
PG3.3.2: Sosyal sorumluluk projesi sayısı	20,00	20,00	25,00	35,00	100,00
PG3.3.3: Engelli dostu bina sayısının	20,00	97,00	100,00	98,00	33,33

toplam bina sayısına oranı (%)					
PG3.3.4: Kariyer Merkezi çalışmaları kapsamında öğrenci ve mezunlara yönelik gerçekleştirilen faaliyet sayısı	20,00	21,00	70,00	123,00	100,00
PG3.3.5: Dezavantajlı gruplara yönelik sosyal entegrasyon ve kapsayıcılığa ilişkin yapılan faaliyet sayısı	20,00	3,00	5,00	6,00	100,00

Hedefe İlişkin Değerlendirmeler

İlgililik: İlgili dönemde iç ve dış çevrede iş süreçlerini olumsuz etkileyen başlıca faktör kaynakların yetersiz olması, enflasyon, döviz kurlarındaki ve mal/hizmet maliyetlerindeki artışlardır. Ancak bu durum tespit ve ihtiyaçlarımızda bir değişikliğe neden olmamıştır.

Etkililik: İlgili yılda PG3.3.2, PG3.3.4 ve PG3.3.5 no'lu gösterge hedeflerine ulaşılmış olup, PG3.3.1 ve PG3.3.3 no'lu göstergelerde ise hedeflenen seviyelere gelinememiştir.

On birinci kalkınma planında 561.7/628/671.1 ve 675 no'lu politika tedbiri kapsamında değerlendirebileceğimiz hedefe ilişkin gerçekleşme düzeyleri tespit edilen ihtiyaçlara etkisinin olumlu olacağı düşünülmekte olup, hedef ve göstergelere ilişkin güncelleme ihtiyacı bulunmamaktadır.

Etkinlik: Performans gösterge değerlerine ulaşılırken öngörülemeyen maliyetler oluşmamıştır ancak ilgili yıl ekonomik gelişmeleri (enflasyon, döviz kurlarındaki ve mal/hizmet maliyetlerindeki artışlar) nedeniyle gerçekleşen maliyetler tahmini maliyetleri aşmıştır. Tahmini maliyet tablosunda ve hedef ve performans göstergesi değerlerinde değişikliğe ihtiyaç duyulmamaktadır.

Sürdürülebilirlik: Hedefe ilişkin tespit edilen bütçe kısıtları nedeniyle yeterli mali desteklerin sağlanamaması ve paydaşların etkinliklere katılım sağlamaması riskleri yanında, enflasyon oranındaki artış hedefi sağlamaya yönelik faaliyetlerimizi etkileyebilecek nitelikte olup, bu riskleri ortadan kaldırmak için mevcut imkânların hedefe göre önceliklendirilme, toplumsal katkı amaçlı faaliyetlere iç ve dış paydaşların katılımı için işbirliği ve planlanan faaliyetlerin katılımcıların istek ve beklentileri doğrultusunda nitelikli programlar gerçekleştirilmesi çalışmaları yürütülebilir. Hedef bazında belirlenen risklerde herhangi bir değişiklik olmayıp, risklerin gerçekleşmesi halinde hedefe ulaşmayı geciktirebilir ancak hedefe ulaşmada tespit edilen veya karşılaşılabilecek öngörülmeleyen herhangi bir risk stratejik planın güncellenmesini gerektirmez.

İzleme Tablosu 14-A3H4

A3	Girişimcilik ve toplumsal katkı misyonlarının zeminini genişletmek				
H3.4	Sağlık hizmetlerinin artırılması ve iyileştirilmesi				
Amacın İlgili Olduğu Program/Alt Program Adı	Tedavi Edici Sağlık/ Tedavi Hizmetleri				
Amacın İlişkili Olduğu Alt Program Hedefi	Tedavi edici sağlık hizmetinin erişilebilir ve etkili olarak sunulmasının sağlanması				
H3.4 Performansı	20,00				
Sorumlu Birim	Sorumlu Rektör Yardımcısı				
Performans Göstergeleri	Hedefe Etkisi (%)	Plan Dönemi Başlangıç Değeri* (A)	İzleme Dönemindeki Yılsonu Hedeflenen Değer (B)	İzleme Dönemindeki Gerçekleşme Değeri (C)	Performans (%) (C-A)/(B-A)
PG3.4.1: Hizmet kapsamına göre dış hekimi başına düşen hasta sayısı	20,00	702,00	810,00	201,00	0,00
PG3.4.2: Dış Hekimliği Fakültesi ve UAM tedavi hizmetlerinden memnuniyet düzeyi (%)	20,00	80,00	80,00	81,33	100,00
PG3.4.3: Dış ünite başına düşen hasta sayısı	20,00	338,00	338,00	200,00	0,00
PG3.4.4: Eğitim Aile Sağlığı Merkezi hizmetlerinden memnuniyet düzeyi (%)	20,00		85,00	0,00	0,00
PG3.4.5: Eğitim Aile Sağlığı Merkezlerinde	20,00	68022,000	90.000,00	40880,00	0,00

(EASM) muayene edilen hasta sayısı					
------------------------------------	--	--	--	--	--

Hedefe İlişkin Değerlendirmeler

İlgililik: İlgili dönemde iç ve dış çevrede iş süreçlerini olumsuz etkileyen başlıca faktör kaynakların yetersiz olması, enflasyon, döviz kurlarındaki ve mal/hizmet maliyetlerindeki artışlardır. Ancak bu durum tespit ve ihtiyaçlarımızda bir değişikliğe neden olmamıştır.

Etkililik: İlgili dönemde PG3.4.2 no'lu göstergede hedefe ulaşılmış olup, PG3.4.1, PG3.4.3 ve PG3.4.5 no'lu göstergelerde ise hedeflenen seviyelere gilememiştir. PG3.4.4 no'lu gösterge ise yıllık olarak anket yapıldığı için veri olmadığından hesaplamaya dahil edilmemiştir.

On birinci kalkınma planında 584.1/585.1 ve 742 no'lu politika tedbiri kapsamında değerlendirebileceğimiz hedefe ilişkin gerçekleşme düzeyleri tespit edilen ihtiyaçlara etkisinin olumlu olacağı düşünülmekte olup, hedef ve göstergelere ilişkin güncelleme ihtiyacı bulunmamaktadır.

(PG3.4.1 no'lu gösterge hedef değerleri yıllık olarak belirlenmiş olup, Üniversiteler için Stratejik Planlama Rehberi'ne göre performansın hesaplanmasına uygun olmadığından göstergenin yıllık olduğu göz önüne alınarak performans hesaplandığında gerçek performans PG3.4.1: %24,81'dir.)

(PG3.4.3 no'lu gösterge hedef değerleri yıllık olarak belirlenmiş olup, Üniversiteler için Stratejik Planlama Rehberi'ne göre performansın hesaplanmasına uygun olmadığından göstergenin yıllık olduğu göz önüne alınarak performans hesaplandığında gerçek performans PG3.4.3: %59,17'dir.)

(PG3.4.5 no'lu gösterge hedef değerleri yıllık olarak belirlenmiş olup, Üniversiteler için Stratejik Planlama Rehberi'ne göre performansın hesaplanmasına uygun olmadığından göstergenin yıllık olduğu göz önüne alınarak performans hesaplandığında gerçek performans PG3.4.5: %45,42'dir.)

Etkinlik: Performans gösterge değerlerine ulaşılırken öngörülemeyen maliyetler oluşmamıştır ancak ilgili yıl ekonomik gelişmeleri (enflasyon, döviz kurlarındaki ve mal/hizmet maliyetlerindeki artışlar) nedeniyle gerçekleşen maliyetler tahmini maliyetleri aşmıştır. Tahmini maliyet tablosunda ve hedef ve performans göstergesi değerlerinde değişikliğe ihtiyaç duyulmamaktadır.

Sürdürülebilirlik: Hedefe ilişkin tespit edilen bütçe kısıtları, döner sermaye gelirlerinin azalması ve mevzuat değişiklikleri riskleri yanında pandemi şartları hedefi sağlamaya yönelik faaliyetlerimizi etkileyebilecek nitelikte olup, bu riskleri ortadan kaldırmak için mevcut imkânlar hedefe göre önceliklendirilebilir, Hazine yardımı dışındaki kaynak imkânlarından faydalanılabilir, ek bütçe kaynakları bulunabilir, döner sermaye gelirlerinin artırılmasına yönelik projeler üretilebilir ve güncel mevzuata yönelik eğitimler artırılabilir. Hedef bazında belirlenen risklerde herhangi bir değişiklik olmayıp, risklerin gerçekleşmesi halinde hedefe ulaşmayı geciktirebilir ancak hedefe ulaşmada tespit edilen veya karşılaşılabilecek öngörülmeleyen herhangi bir risk stratejik planın güncellenmesini gerektirmez.

Not	<p>PG3.4.1, PG3.4.3 ve PG3.4.5 Gösterge hedefleri için her yıl değerinin ayrı verilmesi nedeniyle Üniversiteler İçin Stratejik Planlama Rehberi hesaplamasına uygun olmadığından H3.4 Performansı düşük olarak gözükmektedir.</p> <p>Söz konusu gösterge hedefleri için kümülatif olmadığı dikkate alınarak yıllık değerler olduğu göz önüne alınarak hesaplama yapıldığında gerçek performans değeri % 37,13'dür.</p>
-----	--

İzleme Tablosu 15-A3H5

A3	Girişimcilik ve toplumsal katkı misyonlarının zeminini genişletmek				
H3.5	Sürekli eğitim hizmetlerinin artırılması ve iyileştirilmesi				
Amacın İlgili Olduğu Program/Alt Program Adı	Hayat Boyu Öğrenme/Yükseköğretim Kurumları Sürekli Eğitim Faaliyetleri				
Amacın İlişkili Olduğu Alt Program Hedefi	Toplumun tüm kesimlerine ihtiyaç duyduğu alanlarda eğitimler verilmesi, kamu kurum ve kuruluşları, özel sektör ve uluslararası kuruluşlarla işbirliğinin gelişmesine katkıda bulunulması				
H3.5 Performansı	88,00				
Sorumlu Birim	Sorumlu Rektör Yardımcısı				
Performans Göstergeleri	Hedefe Etkisi (%)	Plan Dönemi Başlangıç Değeri* (A)	İzleme Dönemindeki Yılsonu Hedeflenen Değer (B)	İzleme Dönemindeki Gerçekleşme Değeri (C)	Performans (%) (C-A)/(B-A)
PG3.5.1: Meslek edinme ve geliştirmeye yönelik sertifikalı eğitim programı sayısı	30,00	8,00	13,00	11,00	60,00
PG3.5.2: Sürekli Eğitim Merkezi yıllık eğitim saati	35,00	205,00	324,00	1189,00	100,00
PG3.5.3: Sürekli Eğitim Merkezi tarafından mesleki eğitime yönelik verilen sertifika sayısı	35,00	364,00	575,00	765,00	100,00
Hedefe İlişkin Değerlendirmeler					
İlgililik: İlgili dönemde iç ve dış çevrede iş süreçlerini olumsuz etkileyen başlıca faktör kaynakların yetersiz olması, enflasyon, döviz kurlarındaki ve mal/hizmet maliyetlerindeki artışlardır. Ancak bu durum tespit ve ihtiyaçlarımızda bir değişikliğe neden olmamıştır.					
Etkililik: İlgili dönemde tüm göstergelerde hedeflere ulaşılmıştır.					

On birinci kalkınma planında 331 ve 559.13 no'lu politika tedbiri kapsamında değerlendirebileceğimiz hedefe ilişkin gerçekleşme düzeyleri tespit edilen ihtiyaçlara etkisinin olumlu olacağı düşünülmekte olup, hedef ve göstergelere ilişkin güncelleme ihtiyacı bulunmamaktadır.

(Etkinlik: Performans gösterge değerlerine ulaşılırken öngörülemeyen maliyetler oluşmamıştır ancak ilgili yıl ekonomik gelişmeleri (enflasyon, döviz kurlarındaki ve mal/hizmet maliyetlerindeki artışlar) nedeniyle gerçekleşen maliyetler tahmini maliyetleri aşmıştır. Tahmini maliyet tablosunda ve hedef ve performans göstergesi değerlerinde değişikliğe ihtiyaç duyulmamaktadır.

Sürdürülebilirlik: Hedefe ilişkin tespit edilen nitelikli eğitimci temin edilememesi, sürekli eğitim merkezinin şehir merkezinden uzak olması nedeniyle yeterli talep görmemesi riskleri yanında pandemi şartları hedefi sağlamaya yönelik faaliyetlerimizi etkileyebilecek nitelikte olup, bu riskleri ortadan kaldırmak için Sürekli Eğitim Merkezinde talep gören programlar açılarak nitelikli eğitimci temin edilerek verilen hizmet ve katılımcı sayısı artırılabilir, Çiğli Ana Yerleşkenin ulaşım sorununun çözümü noktasında ilgili paydaşlarla işbirliği yapılabilir, Sürekli Eğitim Merkezi faaliyetlerinin bir kısmını şehir merkezinde hizmet vermesi için çalışmalar yapılabilir ve uzaktan eğitim ile sertifikalandırmaya ilişkin sistem altyapıları güçlendirilebilir. Hedef bazında belirlenen risklerde herhangi bir değişiklik olmayıp, risklerin gerçekleşmesi halinde hedefe ulaşmayı geciktirebilir ancak hedefe ulaşmada tespit edilen veya karşılaşılabilecek öngörülmemen herhangi bir risk stratejik planın güncellenmesini gerektirmez.

Not PG3.5.2 ve PG3.5.3. Gösterge hedefleri için her yıl değerinin ayrı verilmesi nedeniyle Üniversiteler İçin Stratejik Planlama Rehberi hesaplamasına uygun değildir.

İzleme Tablosu 16-A4H1

A4	Kurumsal kapasiteyi geliştirmek				
H4.1	Mali kaynak yönetiminin güçlendirilmesi ve kaynakların geliştirilmesi				
Amacın İlgili Olduğu Program/Alt Program Adı	-				
Amacın İlişkili Olduğu Alt Program Hedefi	-				
H4.1 Performansı	58,91				
Sorumlu Birim	Rektörlük				
Performans Göstergeleri	Hedefe Etkisi (%)	Plan Dönemi Başlangıç Değeri* (A)	İzleme Dönemindeki Yıllık Hedeflenen Değer (B)	İzleme Dönemindeki Gerçekleşme Değeri (C)	Performans (%) (C-A)/(B-A)
PG4.1.1: (Genel yönetim giderleri hariç) Stratejik Plan kapsamındaki	40,00	-	100,00	97,28	97,28

harcamaların toplam harcamaya oranı (%)					
PG4.1.2: Merkezi bütçe dışı öz gelir, döner sermaye, fon vb. gelirlerin yıllık bütçeye oranı (%)	20,00	14,21	14,26	6,89	0,00
PG4.1.3: Kamu İç Kontrol Standartlarına Uyum Eylem Planı'nın tamamlanma oranı (%)	20,00	46,54	55,00	0,00	0,00
PG4.1.4: Sağlık Uygulama ve Araştırma Merkezinin (Dış Hekimliği Fakültesi ve UAM) kâr ya da zararının toplam ciroya oranı (%)	20,00	4,94	4,99	18,22	100,00

Hedefe İlişkin Değerlendirmeler

İlgililik: İlgili dönemde iç ve dış çevrede iş süreçlerini olumsuz etkileyen başlıca faktör kaynakların yetersiz olması, enflasyon, döviz kurlarındaki ve mal/hizmet maliyetlerindeki artışlardır. Ancak bu durum tespit ve ihtiyaçlarımızda bir değişikliğe neden olmamıştır.

Etkililik: PG4.1.3'te ise gerçekleşme düzeyi personel yetersizliği ve İç Kontrol Sistemi Modülü'nün tamamlanamaması nedeniyle ölçülememiştir. PG4.1.1 ve PG4.1.2 no'lu göstergelerde istenilen başarı yakalanmamıştır. PG4.1.4'te istenen başarı yakalanmıştır.

On birinci kalkınma planında 12/200/350.7 ve 793 no'lu politika tedbiri kapsamında değerlendirebileceğimiz hedefe ilişkin gerçekleşme düzeyleri tespit edilen ihtiyaçlara etkisinin olumlu olacağı düşünülmekte olup, hedef ve göstergelere ilişkin güncelleme ihtiyacı bulunmamaktadır.

Etkinlik: Performans gösterge değerlerine ulaşılırken öngörülemeyen maliyet ortaya çıkmamış olup, tahmini maliyet tablosu ile hedefte ve performans göstergesi değerlerinde değişiklik ihtiyacı bulunmamaktadır.

Sürdürülebilirlik: Hedefe ilişkin tespit edilen tasarruf tedbirleri kapsamında Strateji ve Bütçe Başkanlığı tarafından sağlanan yatırım bütçesinde kesinti yapılması, stratejik yönetim araçlarının yeterince benimsenmemesi, izleme ve değerlendirme sistemi eksikliği, personel yetersizliği ve Üniversitemizin yeterince tanınır olmaması riskleri yanında pandemi şartları hedefi sağlamaya yönelik faaliyetlerimizi etkileyebilecek nitelikte olup, bu riskleri ortadan kaldırmak için mevcut imkânların hedefe göre önceliklendirilmesi, stratejik yönetim mevzuatı ve uygulamalarına yönelik eğitim düzenlenmesi, izleme ve takip gerektiren süreçlere yönelik "izleme ve değerlendirme sistemi" kurulması, insan kaynakları yönetimine geçilmesi ve daha önce düzenlenen tanıtım faaliyetleri değerlendirilerek, etkinliği artırılmış, nitelikli tanıtıcı faaliyetler organize edilmesi gibi önlemler alınabilir. Hedef bazında belirlenen risklerde herhangi bir değişiklik olmayıp, risklerin gerçekleşmesi halinde hedefe ulaşmayı geciktirebilir ancak hedefe ulaşmada tespit edilen veya karşılaşılabilecek öngörülmeleyen herhangi bir risk stratejik planın güncellenmesini gerektirmez.

İzleme Tablosu 17-A4H2

A4	Kurumsal kapasiteyi geliřtirmek				
H4.2	Fiziki altyapı ve kaynakların geliřtirilmesi				
Amacın İlgili Olduđu Program/Alt Program Adı	Yükseköğretim/Yükseköğretimde Öğrenci Yařamı				
Amacın İliřkili Olduđu Alt Program Hedefi	Yükseköğretim öğrencilerine sunulan beslenme ve barınma hizmetlerinin kalitesinin artırılması; öğrencilerin kişisel ve sosyal geliřimi desteklenerek yařam kalitesinin yükseltilmesi				
H4.2 Performansı	20,59				
Sorumlu Birim	Rektörlük				
Performans Göstergeleri	Hedefe Etkisi (%)	Plan Dönemi Bařlangıç Değeri* (A)	İzleme Dönemindeki Yıllık Hedeflenen Değeri (B)	İzleme Dönemindeki Gerçekleřme Değeri (C)	Performans (%) (C-A)/(B-A)
PG4.2.1: (Eğitim alanı miktarı) / (Toplam öğrenci sayısı) oranı	20,00	2,92	3,12	2,64	0,00
PG4.2.2: (Arařtırma alanı miktarı) / (Toplam öğretim elemanı sayısı) oranı	20,00	26,19	28,50	30,60	100,00
PG4.2.3: (İdari alan miktarı) / (Toplam personel sayısı) oranı	20,00	27,71	30,00	24,60	0,00
PG4.2.4: Arřiv alanı miktarı	20,00	438,00	4.500,00	558,00	2,95
PG4.2.5: (Sosyal alan miktarı) / (Toplam öğrenci sayısı) oranı	20,00	2,96	3,30	2,58	0,00
Hedefe İliřkin Değlendirmeler					

İlgililik: İlgili dönemde iç ve dış çevrede iş süreçlerini olumsuz etkileyen başlıca faktör kaynakların yetersiz olması, enflasyon, döviz kurlarındaki ve mal/hizmet maliyetlerindeki artışlardır. Ancak bu durum tespit ve ihtiyaçlarımızda bir değişikliğe neden olmamıştır.

Etkililik: İlgili yıla ilişkin gösterge gerçekleştirmelerine bakıldığında öğrenci sayısı, öğretim elemanı sayısı, toplam personel sayıları ve toplam alanda artış olurken, arşiv alanı miktarında artış olmaması nedeniyle gösterge hedefine ulaşılamamıştır.

(PG4.2.1 no'lu gösterge hedef değerleri yıllık olarak belirlenmiş olup, Üniversiteler için Stratejik Planlama Rehberi'ne göre performansın hesaplanmasına uygun olmadığından göstergenin yıllık olduğu göz önüne alınarak performans hesaplandığında gerçek performans PG4.2.1: %84,61'dir.

(PG4.2.3 no'lu gösterge hedef değerleri yıllık olarak belirlenmiş olup, Üniversiteler için Stratejik Planlama Rehberi'ne göre performansın hesaplanmasına uygun olmadığından göstergenin yıllık olduğu göz önüne alınarak performans hesaplandığında gerçek performans PG4.2.3: %82'dir.

(PG4.2.4 no'lu gösterge hedef değerleri yıllık olarak belirlenmiş olup, Üniversiteler için Stratejik Planlama Rehberi'ne göre performansın hesaplanmasına uygun olmadığından göstergenin yıllık olduğu göz önüne alınarak performans hesaplandığında gerçek performans PG4.2.4: %12,40'dir.

(PG4.2.5 no'lu gösterge hedef değerleri yıllık olarak belirlenmiş olup, Üniversiteler için Stratejik Planlama Rehberi'ne göre performansın hesaplanmasına uygun olmadığından göstergenin yıllık olduğu göz önüne alınarak performans hesaplandığında gerçek performans PG4.2.5: %78,18'dir.

On birinci kalkınma planında 550.3/780/804 ve 805 no'lu politika tedbiri kapsamında değerlendirebileceğimiz hedefe ilişkin gerçekleştirmelerin istenilen düzeylere çıkması halinde tespit edilen ihtiyaçlara etkisinin olumlu olacağı düşünülmekte olup, hedef ve göstergelere ilişkin güncelleme ihtiyacı bulunmamaktadır.

Etkinlik: Performans gösterge değerlerine ulaşılırken öngörülemeyen maliyet ortaya çıkmamış olup, tahmini maliyet tablosu ile hedefte ve performans göstergesi değerlerinde değişiklik ihtiyacı bulunmamaktadır.

Sürdürülebilirlik: Hedefe ilişkin tespit edilen bütçe kısıtlarına ilişkin riskler hedefi gerçekleştirmeye yönelik faaliyetlerimizi etkileyebilecek nitelikte olup, bu riskleri ortadan kaldırmak için mevcut imkânların hedefe göre önceliklendirilmesi, ek ödenek ihtiyacı için Hazine ve Maliye Bakanlığı ve Strateji ve Bütçe Başkanlığı nezdinde öncelikli projeler için ödenek tahsis edilmesi üzerine çalışmalar gerçekleştirilebilir. Hedef bazında belirlenen risklerde herhangi bir değişiklik olmayıp, risklerin gerçekleşmesi halinde hedefe ulaşmayı geciktirebilir ancak hedefe ulaşmada tespit edilen veya karşılaşılabilecek öngörülmeleyen herhangi bir risk stratejik planın güncellenmesini gerektirmez.

Not

PG2.4.2 gösterge hedefleri için her yıl değerinin ayrı verilmesi nedeniyle Üniversiteler İçin Stratejik Planlama Rehberi hesaplamasına uygun olmadığından "H1.2 Performansı düşük olarak" gözükmektedir.

Söz konusu gösterge hedefleri için kümülatif olmadığı dikkate alınarak hesaplama yapıldığında gerçek performans değeri %71,44'dir.

İzleme Tablosu 18-A4H3

A4	Kurumsal kapasiteyi geliřtirmek				
H4.3	İnsan kaynakları ynetimine geilmesi ve geliřtirilmesi				
Amacın İlgili OlduĐu Program/Alt Program Adı	-				
Amacın İliřkili OlduĐu Alt Program Hedefi	-				
H4.3 Performansı	69,70				
Sorumlu Birim	Rektrlk				
Performans Gstergeleri	Hedefe Etkisi (%)	Plan Dnemi Bařlangı DeĐeri* (A)	İzleme Dnemindeki Yılsunu Hedeflenen DeĐer (B)	İzleme Dnemindeki Gerekleřme DeĐeri (C)	Performans (%) (C-A)/(B-A)
P.G 4.3.1: Đrenci sayısı/Đretim elemanı sayısı	30,00	13,54	15,82	15,04	65,67
P.G 4.3.2: İdari personel sayısı/Toplam Đrenci sayısı	30,00	0,024	0,02	0,0349	100,00
PG4.3.3: EĐitime katılan idari personel sayısı	20,00	78,00	93,00	219,00	100,00
PG4.3.4: DeĐiřim programları ile giden toplam idari personel sayısı	20,00	1,00	6,00	0,00	0,00
Hedefe İliřkin DeĐerlendirmeler					
<p>İlgililik: İlgili dnemde i ve dıř evrede iř srelerini olumsuz etkileyen bařlıca faktr kaynakların yetersiz olması, enflasyon, dviz kurlarındaki ve mal/hizmet maliyetlerindeki artıřlardır. Ancak bu durum tespit ve ihtiyalarımızda bir deĐiřikliĐe neden olmamıřtır.</p> <p>Etkililik: İlgili yılda PG4.3.2 ve PG4.3.3 no'lu gstergelerde hedeflenen gerekleřme seviyelerine ulařıldıĐını ve PG4.3.1 ve PG4.3.4 de ise kaynakların yetersizliĐi nedeniyle hedeflenen deĐere ulařılamadıĐı grlmektedir. On birinci kalkınma planında 803/804 ver 806 no'lu politika tedbiri kapsamında</p>					

değerlendirebileceğimiz hedefe ilişkin gerçekleşme düzeyleri tespit edilen ihtiyaçlara etkisinin olumlu olacağı düşünülmekte olup, hedef ve göstergelere ilişkin güncelleme ihtiyacı bulunmamaktadır.

Etkinlik: Performans gösterge değerlerine ulaşılırken öngörülemez maliyet ortaya çıkmamış olup, tahmini maliyet tablosu ile hedefte ve performans göstergesi değerlerinde değişiklik ihtiyacı bulunmamaktadır.

Sürdürülebilirlik: Hedefe ilişkin tespit edilen personel yetersizliği ve kamu personel mevzuatı riskleri yanında pandemi şartları hedefi sağlamaya yönelik faaliyetlerimizi etkileyebilecek nitelikte olup, bu riskleri ortadan kaldırmak için insan kaynakları yönetimine geçilebilir. Ve salgın tedbirlerine uyulmalıdır. Hedef bazında belirlenen risklerde herhangi bir değişiklik olmayıp, risklerin gerçekleşmesi halinde hedefe ulaşmayı geciktirebilir ancak hedefe ulaşmada tespit edilen veya karşılaşılabilecek öngörülmezen herhangi bir risk stratejik planın güncellenmesini gerektirmez.

İzleme Tablosu 19-A4H4

A4	Kurumsal kapasiteyi geliştirmek				
H4.4	Yönetim bilgi sistemlerinin geliştirilmesi ve iyileştirilmesi				
Amacın İlgili Olduğu Program/Alt Program Adı	-				
Amacın İlişkili Olduğu Alt Program Hedefi	-				
H4.4 Performansı	76,75				
Sorumlu Birim	Bilgi İşlem Daire Başkanlığı				
Performans Göstergeleri	Hedefe Etkisi (%)	Plan Dönemi Başlangıç Değeri* (A)	İzleme Dönemindeki Yıllık Hedeflenen Değer (B)	İzleme Dönemindeki Gerçekleşme Değeri (C)	Performans (%) (C-A)/(B-A)
PG4.4.1: UBYS iyileştirme/geliştirme oranı (%)	25,00	99,00	99,00	95,00	95,00
PG4.4.2: UBYS kullanıcı memnuniyet düzeyi (%)	25,00	85,00	85,00	85,00	100,00
PG4.4.3: UBYS erişilebilirlik (Engelsiz Kullanım) oranı (%)	20,00	0,00	100,00	65,00	65,00

PG4.4.4: UBYS alt yapısının açık kaynak koda geçişi yapılan modül sayısı	15,00	0,00	10,00	5,00	50,00
PG4.4.5: UBYS veri tabanının açık kaynak koda geçiş oranı (%)	15,00	0,00	100,00	50,00	50,00

Hedefe İlişkin Değerlendirmeler

İlgililik: İlgili dönemde iç ve dış çevrede iş süreçlerini olumsuz etkileyen başlıca faktör kaynakların yetersiz olması, enflasyon, döviz kurlarındaki ve mal/hizmet maliyetlerindeki artışlardır. Ancak bu durum tespit ve ihtiyaçlarımızda bir değişikliğe neden olmamıştır.

Etkililik: İlgili yılda tüm göstergelerde hedeflenen değerlere ulaşılmıştır.

ÜBYS'nin alt yapısının açık kaynak koda geçilmesi ile ilgili olarak eğitim ve danışmanlık alınmış, bu kapsamda planlama yapılmıştır. Yeni kurum geçişlerinin ve var olan kurumlarının süreçlerinin devam etmesi ile birlikte sistemin yazılımın güvenliğinin artırılması ve KVKK kapsamında alt yapıda geliştirmeler yapılmıştır. Bu nedenle açık kaynak koda geçiş çalışmaları ile ilgili alt yapı çalışmalarına başlanamamıştır. Ancak altyapı çalışması tamamlandıktan sonra modüllerin açık kaynak koda geçiş çalışmalarına başlanacaktır.

On birinci kalkınma planında 743/804/809/809.2/812.2/813.2/814 ve 814.2 alan, no'lu politika tedbiri kapsamında değerlendirebileceğimiz hedefe ilişkin gerçekleşme düzeyleri tespit edilen ihtiyaçlara etkisinin olumlu olacağı düşünülmekte olup, hedef ve göstergelere ilişkin güncelleme ihtiyacı bulunmamaktadır.

Etkinlik: Performans gösterge değerlerine ulaşılırken öngörülemeyen maliyetler oluşmamıştır ancak ilgili yıl ekonomik gelişmeleri (enflasyon, döviz kurlarındaki ve mal/hizmet maliyetlerindeki artışlar) nedeniyle gerçekleşen maliyetler tahmini maliyetleri aşmıştır. Tahmini maliyet tablosunda ve hedef ve performans göstergesi değerlerinde değişikliğe ihtiyaç duyulmamaktadır.

Sürdürülebilirlik: Hedefe ilişkin tespit edilen personel yetersizliği ve birimlere ek iş yükü oluşturması riskleri hedefi sağlamaya yönelik faaliyetlerimizi etkileyebilecek nitelikte olup, bu riskleri ortadan kaldırmak için insan kaynakları yönetimine geçilebilir ve görev dağılımının yeni iş süreçlerine uygun olarak gözden geçirilebilir. Hedef bazında belirlenen risklerde herhangi bir değişiklik olmayıp, risklerin gerçekleşmesi halinde hedefe ulaşmayı geciktirebilir ancak hedefe ulaşmada tespit edilen veya karşılaşılabilecek öngörülemeyen herhangi bir risk stratejik planın güncellenmesini gerektirmez.

İzleme Tablosu 20-A4H5

A4	Kurumsal kapasiteyi geliştirmek
H4.5	Kurum kültürünün geliştirilmesi
Amacın İlgili Olduğu Program/Alt Program Adı	-

Amacın İlişkili Olduğu Alt Program Hedefi	-				
H4.5 Performansı	0,00				
Sorumlu Birim	Rektörlük				
Performans Göstergeleri	Hedefe Etkisi (%)	Plan Dönemi Başlangıç Değeri* (A)	İzleme Dönemindeki Yıllık Hedeflenen Değer (B)	İzleme Dönemindeki Gerçekleşme Değeri (C)	Performans (%) (C-A)/(B-A)
PG4.5.1: İç Kontrol Genel Şartlarına Uyum Oranı (%)	50,00	40,00	45,00	0	0,00
PG4.5.2: Kurum Kültüründen Memnuniyet Düzeyi	50,00	-	4,00	-	0,00
Hedefe İlişkin Değerlendirmeler					
<p>İlgililik: İlgili dönemde iç ve dış çevrede iş süreçlerini olumsuz etkileyen başlıca faktör kaynakların yetersiz olması, enflasyon, döviz kurlarındaki ve mal/hizmet maliyetlerindeki artışlardır. Ancak bu durum tespit ve ihtiyaçlarımızda bir değişikliğe neden olmamıştır.</p> <p>Etkililik: İlgili yıla ilişkin PG4.5.1 no'lu gösterge gerçekleşmesi personel yetersizliği ve İç Kontrol Sistemi Modülü tamamlanamadığı için ölçülememiş olup, PG4.5.2' de ise anketler yıllık yapıldığı için bu gösterge hesaba katılmamıştır.</p> <p>Etkinlik: Performans gösterge değerlerine ulaşılırken öngörülemeyen maliyet ortaya çıkmamış olup, tahmini maliyet tablosu ile hedefte ve performans göstergesi değerlerinde değişiklik ihtiyacı bulunmamaktadır.</p> <p>Sürdürülebilirlik: Hedefe ilişkin tespit edilen stratejik yönetim anlayışının ve araçlarının yeterince benimsenmemesi riski hedefi gerçekleştirmeye yönelik faaliyetlerimizi etkileyebilecek nitelikte olup, bu riski ortadan kaldırmak için stratejik yönetim mevzuatı ve uygulamalarına yönelik eğitim düzenlenebilir. Hedef bazında belirlenen risklerde herhangi bir değişiklik olmayıp, risklerin gerçekleşmesi halinde hedefe ulaşmayı geciktirebilir ancak hedefe ulaşmada tespit edilen veya karşılaşılabilecek öngörülmeleyen herhangi bir risk stratejik planın güncellenmesini gerektirmez.</p>					

İzleme Tablosu 21-A5H1

A5	Kurumsallaşma düzeyinin temel değerlerimize dayalı olarak artırmak				
H5.1	Kalite yönetim sistemleri uygulamalarının sürekliliğinin sağlanması				
Amacın İlgili Olduğu Program/Alt Program Adı	-				
Amacın İlişkili Olduğu Alt Program Hedefi	-				
H5.1 Performansı	100,00				
Sorumlu Birim	Rektörlük				
Performans Göstergeleri	Hedefe Etkisi (%)	Plan Dönemi Başlangıç Değeri* (A)	İzleme Dönemindeki Yılsonu Hedeflenen Değer (B)	İzleme Dönemindeki Gerçekleşme Değeri (C)	Performans (%) (C-A)/(B-A)
PG5.1.1: Yıllık iç tetkik programı sayısı	20,00	1,00	1,00	1,00	100,00
PG5.1.2: Geçerli kalite belgelendirmesi sayısı	50,00	2,00	2,00	2,00	100,00
PG5.1.3: Kurum içinde düzenlenen kalite eğitimleri sayısı	30,00	3,00	3,00	2,00	100,00
Hedefe İlişkin Değerlendirmeler					
<p>İlgililik: İlgili dönemde iç ve dış çevrede iş süreçlerini olumsuz etkileyen başlıca faktör kaynakların yetersiz olması, enflasyon, döviz kurlarındaki ve mal/hizmet maliyetlerindeki artışlardır. Ancak bu durum tespit ve ihtiyaçlarımızda bir değişikliğe neden olmamıştır.</p> <p>Etkililik: İlgili yılda tüm göstergelerde hedeflenen değerlere ulaşılmıştır.</p> <p>On birinci kalkınma planında 561 ve 806 no'lu politika tedbiri kapsamında değerlendirebileceğimiz hedefe ilişkin gerçekleşme düzeyleri tespit edilen ihtiyaçlara etkisinin olumlu olacağı düşünülmekte olup, hedef ve göstergelere ilişkin güncelleme ihtiyacı bulunmamaktadır.</p> <p>Etkinlik: Performans gösterge değerlerine ulaşılırken öngörülemeyen maliyet ortaya çıkmamış olup, tahmini maliyet tablosu ile hedefte ve performans göstergesi değerlerinde değişiklik ihtiyacı bulunmamaktadır.</p>					

Sürdürülebilirlik: Hedefe ilişkin tespit edilen sistemlerin çalışanlarca kolay benimsenmemesi, yöneticilerce kolay sahiplenilmemesi, kalite yönetimine ilişkin tecrübeli personel yetersizliği ve iç değerlendirme tecrübesine sahip olunmaması gibi risklerin hedefi sağlamaya yönelik faaliyetlerimizi etkileyebilecek nitelikte olup, bu riskleri ortadan kaldırmak için çalışanlara ve yöneticilere ayrı ayrı bilgilendirme/farkındalık toplantıları/egitimleri düzenlenmesi, konuyla ilişkili Kurum personeline sertifika programları düzenlenmesi, kalite sistemlerine ilişkin diğer kurumlarca düzenlenen programlara uygun (gerekli personel, yeterli sayı vs) katılımın sağlanması, yeni personel istihdamlarında bu hususun da personel nitelikleri içinde değerlendirilerek göz önünde bulundurulması, Kalite Komisyonu üyelerine bu konuda yetkinlik ve yeterliliklerinin geliştirilmesi amaçlı eğitim düzenlenmesi, Uygulamalara pilot olarak başlanması, değerlendirmenin ve değerlendiricilerin değerlendirilmesi prosedürü oluşturulması gibi çalışmalar yürütülebilir. Hedef bazında belirlenen risklerde herhangi bir değişiklik olmayıp, risklerin gerçekleşmesi halinde hedefe ulaşmayı geciktirebilir ancak hedefe ulaşmada tespit edilen veya karşılaşılabilecek öngörülmeyen herhangi bir risk stratejik planın güncellenmesini gerektirmez.

İzleme Tablosu 22-A5H2

A5	Kurumsallaşma düzeyinin temel değerlerimize dayalı olarak artırılması				
H5.2	Dış paydaşlarla iletişim ve katılımıcılığın artırılması				
Amacın İlgili Olduğu Program/Alt Program Adı	-				
Amacın İlişkili Olduğu Alt Program Hedefi	-				
H5.2 Performansı	30,00				
Sorumlu Birim	Rektörlük				
Performans Göstergeleri	Hedefe Etkisi (%)	Plan Dönemi Başlangıç Değeri* (A)	İzleme Dönemindeki Yılsonu Hedeflenen Değer (B)	İzleme Dönemindeki Gerçekleşme Değeri (C)	Performans (%) (C-A)/(B-A)
PG5.2.1: Dış paydaşlar ile gerçekleştirilen yıllık geribildirim ve değerlendirme toplantıları sayısı	30,00		30,00	232,00	100,00
PG5.2.2: Öğrenci memnuniyet düzeyi (%)	40,00	78,00	83,00	0,00	0,00

PG5.2.3: Resmi olarak kurulmuş iş birliklerine dayalı uluslararası dış paydaş sayısı	30,00	110,00	135,00	99,00	0,00
--	-------	--------	--------	-------	------

Hedefe İlişkin Değerlendirmeler

İlgililik: İlgili dönemde iç ve dış çevrede iş süreçlerini olumsuz etkileyen başlıca faktör kaynakların yetersiz olması, enflasyon, döviz kurlarındaki ve mal/hizmet maliyetlerindeki artışlardır. Ancak bu durum tespit ve ihtiyaçlarımızda bir değişikliğe neden olmamıştır.

Etkililik: İlgili yılda tüm göstergelerde hedeflenen değerlere ulaşılmıştır.

On birinci kalkınma planında 561//563/563.1/563.2/563.4/742 ve 743 no'lu politika tedbiri kapsamında değerlendirebileceğimiz hedefe ilişkin gerçekleşme düzeyleri tespit edilen ihtiyaçlara etkisinin olumlu olacağı düşünülmekte olup, hedef ve göstergelere ilişkin güncelleme ihtiyacı bulunmamaktadır.

Etkinlik: Performans gösterge değerlerine ulaşılırken öngörülemeyen maliyet ortaya çıkmamış olup, tahmini maliyet tablosu ile hedefte ve performans göstergesi değerlerinde değişiklik ihtiyacı bulunmamaktadır.

Sürdürülebilirlik: Hedefe ilişkin Üniversitenin tanınırlığının yetersiz olması ve salgın koşulları gibi risklerin ortadan kaldırılması için Üniversitenin iyi tanınırlığını artırma konusunda özel olarak organizasyon kurulması (konuya özel insan kaynağı, mekân ve mesai şartlarının oluşturulması) ve salgın tedbirlerine uygun olarak faaliyetlerin düzenlenmesi gibi çalışmalar gerçekleştirilebilir. Hedef bazında belirlenen risklerde herhangi bir değişiklik olmayıp, risklerin gerçekleşmesi halinde hedefe ulaşmayı geciktirebilir ancak hedefe ulaşmada tespit edilen veya karşılaşılabilecek öngörülmeleyen herhangi bir risk stratejik planın güncellenmesini gerektirmez.

İzleme Tablosu 23-A5H3

A5	Kurumsallaşma düzeyinin temel değerlerimize dayalı olarak artırılması				
H5.3	İç paydaşlar arası nitelikli iletişimin artırılması				
Amacın İlgili Olduğu Program/Alt Program Adı	-				
Amacın İlişkili Olduğu Alt Program Hedefi	-				
H5.3 Performansı	0,00				
Sorumlu Birim	Rektörlük				
Performans Göstergeleri	Hedefe Etkisi (%)	Plan Dönemi	İzleme Dönemindeki Yılsonu	İzleme Dönemindeki	Performans (%) (C-A)/(B-A)

		Başlangıç Değeri* (A)	Hedeflenen Değer (B)	Gerçekleşme Değeri (C)	
PG5.3.1: Akademik personel memnuniyet düzeyi (%)	40,00	55,10	70,00	0,00	0,00
PG5.3.2: Personele yönelik düzenlenen sosyal etkinlik sayısı	20,00	3,00	3,00	0,00	0,00
PG5.3.3: İdari personel memnuniyet düzeyi (%)	40,00	47,40	62,00	0,00	0,00

Hedefe İlişkin Değerlendirmeler

İlgililik: İlgili dönemde iç ve dış çevrede iş süreçlerini olumsuz etkileyen başlıca faktör kaynakların yetersiz olması, enflasyon, döviz kurlarındaki ve mal/hizmet maliyetlerindeki artışlardır. Ancak bu durum tespit ve ihtiyaçlarımızda bir değişikliğe neden olmamıştır.

Etkililik: İlgili yılda PG5.3.1 ve PG5.3.3 no'lu göstergelerde anketler yıllık yapılmasından dolayı hesaplama dahil edilmemiştir., PG5.3.2 no'lu gösterge çalışmaları ise kaynak yetersizliği ve veri temininde ki güçlükler nedeniyle hedefe ulaşılamamıştır.

On birinci kalkınma planında 561/803 ve 804 no'lu politika tedbiri kapsamında değerlendirebileceğimiz hedefe ilişkin gerçekleşme düzeyleri tespit edilen ihtiyaçlara etkisinin olumlu olacağı düşünülmekte olup, hedef ve göstergelere ilişkin güncelleme ihtiyacı bulunmamaktadır.

Etkinlik: Performans gösterge değerlerine ulaşılırken öngörülemeyen maliyetler oluşmamıştır ancak ilgili yıl ekonomik gelişmeleri (enflasyon, döviz kurlarındaki ve mal/hizmet maliyetlerindeki artışlar) nedeniyle gerçekleşen maliyetler tahmini maliyetleri aşmıştır. Tahmini maliyet tablosunda ve hedef ve performans göstergesi değerlerinde değişikliğe ihtiyaç duyulmamaktadır.

Sürdürülebilirlik: Hedefe ulaşmaya yönelik çalışmalarda karşılaşılabilecek operasyonel zorluklar yanında salgın koşullarının oluşturduğu riskler faaliyetlerimizi etkileyebilecek nitelikte olup, bu riskleri ortadan kaldırmak için faaliyetler salgın koşullarına uygun olarak tasarlanmalıdır. Hedef bazında belirlenen risklerde herhangi bir değişiklik olmayıp, risklerin gerçekleşmesi halinde hedefe ulaşmayı geciktirebilir ancak hedefe ulaşmada tespit edilen veya karşılaşılabilecek öngörülmeleyen herhangi bir risk stratejik planın güncellenmesini gerektirmez.

Not PG5.3.2 Gösterge hedefleri için Üniversiteler İçin Stratejik Planlama Rehberi hesaplamasına uygun olmayıp, gösterge hedef değerleri her yıl için ayrı verilmiştir.

İzleme Tablosu 24-A5H4

A5	Kurumsallaşma düzeyinin temel değerlerimize dayalı olarak artırılması				
H5.4	Risk tabanlı süreç yönetiminin geliştirilmesi				
H5.4 Performansı	50,00				
	-				
	-				
Sorumlu Birim	Rektörlük				
Performans Göstergeleri	Hedefe Etkisi (%)	Plan Dönemi Başlangıç Değeri* (A)	İzleme Dönemindeki Yılsonu Hedeflenen Değer (B)	İzleme Dönemindeki Gerçekleşme Değeri (C)	Performans (%) (C-A)/(B-A)
PG5.4.1: Gerçekleştirilen risk değerlendirme sayısı	50,00	0,00	1,00	1,00	100,00
PG5.4.2: Risk yönetimi kapsamında yapılan etkinlik (toplantı, eğitim, çalıştay vs.) sayısı	50,00	0,00	2,00	0,00	0,00
Hedefe İlişkin Değerlendirmeler					
<p>İlgililik: İlgili dönemde iç ve dış çevrede iş süreçlerini olumsuz etkileyen başlıca faktör kaynakların yetersiz olması, enflasyon, döviz kurlarındaki ve mal/hizmet maliyetlerindeki artışlardır. Ancak bu durum tespit ve ihtiyaçlarımızda bir değişikliğe neden olmamıştır.</p> <p>Etkililik: İlgili yılda tüm göstergelerde hedeflenen değerlere ulaşılmıştır.</p> <p>On birinci kalkınma planında 793 ve 793.1 no'lu politika tedbiri kapsamında değerlendirebileceğimiz hedefe ilişkin olarak çalışmaların gerçekleştirilmesi ile tespit edilen ihtiyaçlara etkisinin olumlu olacağı düşünülmekte olup, hedef ve göstergelere ilişkin güncelleme ihtiyacı bulunmamaktadır.</p> <p>Etkinlik: Performans gösterge değerlerine ulaşılırken öngörülemeyen maliyet ortaya çıkmamış olup, tahmini maliyet tablosu ile hedefte ve performans göstergesi değerlerinde değişiklik ihtiyacı bulunmamaktadır.</p> <p>Sürdürülebilirlik: Hedefe ilişkin risk yönetimi tecrübesi olan personel yetersizlikleri gibi risklerin ortadan kaldırılması için hazırlanacak risk eylem planı ile risk yönetimine planlı bir geçiş sağlanması, ilgili planda; eğitim ihtiyacı analizine dayalı olarak gerekli eğitim programlarına da yer verilmesi ve yeni personel istihdamlarında bu hususunda bir yetkinlik alanı olarak göz önünde bulundurulması sağlanabilir. Hedef bazında belirlenen risklerde herhangi bir değişiklik olmayıp, risklerin gerçekleşmesi hedefe ulaşmayı geciktirebilir ancak hedefe ulaşmada tespit edilen veya karşılaşılabilecek öngörülmeleyen herhangi bir risk stratejik planın güncellenmesini gerektirmez.</p>					

İzleme Tablosu 25-A5H5

A5	Kurumsallaşma düzeyinin temel değerlerimize dayalı olarak artırılması				
H5.5	Üniversitenin iyi tanınırlığını artırmak				
Amacın İlgili Olduğu Program/Alt Program Adı	-				
Amacın İlişkili Olduğu Alt Program Hedefi	-				
H5.5 Performansı	25				
Sorumlu Birim	Rektörlük				
Performans Göstergeleri	Hedefe Etkisi (%)	Plan Dönemi Başlangıç Değeri* (A)	İzleme Dönemindeki Yılsonu Hedeflenen Değer (B)	İzleme Dönemindeki Gerçekleşme Değeri (C)	Performans (%) (C-A)/(B-A)
PG5.5.1: Üniversite web sayfasını ziyaret sayısı	25,00	30000,00	38.287,00	150.000,00	100,00
PG5.5.2: Üniversite tanıtıcı etkinlik (fuar, tanıtım amaçlı etkinlikler, düzenlenen okul gezileri vb.) sayısı	40,00	89,00	115,00	39,00	0,00
PG5.5.3: Sosyal medya takipçi sayısı (Twitter ve Facebook)	25,00	15434,00	16.434,00	45.627,00	100,00
PG5.5.4: Üniversite web sayfası memnuniyet düzeyi (%)	10,00		65,00	0,00	0,00
Hedefe İlişkin Değerlendirmeler					

İlgililik: İlgili dönemde iç ve dış çevrede iş süreçlerini olumsuz etkileyen başlıca faktör kaynakların yetersiz olması, enflasyon, döviz kurlarındaki ve mal/hizmet maliyetlerindeki artışlardır. Ancak bu durum tespit ve ihtiyaçlarımızda bir değişikliğe neden olmamıştır.

Etkililik: İlgili yılda PG5.5.2 ve PG5.5.4 hariç hedefe ilişkin diğer göstergelerde hedeflenen gerçekleşme seviyelerine ulaşılmıştır. Kaynak yetersizliği ve tasarruf tedbirleri kapsamında tanıtım faaliyetleri yetersiz kalmıştır.

PG5.5.4 no'lu gösterge için anketler yıllık olarak yapıldığı için hesaplamaya dâhil edilmemiştir.

On birinci kalkınma planında 561/742/787.5/788.2 ve 809.2 no'lu politika tedbiri kapsamında değerlendirebileceğimiz hedefe ilişkin gerçekleşme düzeyleri tespit edilen ihtiyaçlara etkisinin olumlu olacağı düşünülmekte olup, hedef ve göstergelere ilişkin güncelleme ihtiyacı bulunmamaktadır.

(PG5.5.1 ve PG5.5.2 no'lu gösterge hedef değerleri yıllık olarak belirlenmiş olup, Üniversiteler için Stratejik Planlama Rehberi'ne göre performansın hesaplanmasına uygun olmadığından göstergenin yıllık olduğu göz önüne alınarak performans hesaplandığında gerçek performans PG5.5.2: %33,91'dir.)

Etkinlik: Performans gösterge değerlerine ulaşılırken öngörülemeyen maliyetler oluşmamıştır ancak ilgili yıl ekonomik gelişmeleri (enflasyon, döviz kurlarındaki ve mal/hizmet maliyetlerindeki artışlar) nedeniyle gerçekleşen maliyetler tahmini maliyetleri aşmıştır. Tahmini maliyet tablosunda ve hedef ve performans göstergesi değerlerinde değişikliğe ihtiyaç duyulmamaktadır.

Sürdürülebilirlik: Hedefe ilişkin belirlenen stratejilerin iyi organize edilememesi riski yanında pandemi şartları hedefi sağlamaya yönelik faaliyetlerimizi etkileyebilecek nitelikte olup, bu riskleri ortadan kaldırmak için salgın tedbirlerine uyulmalı ve Üniversitemizin tanınırlığını sağlamaya yönelik özel çalışmalar gerçekleştirilmelidir. Hedef bazında belirlenen risklerde herhangi bir değişiklik olmayıp, risklerin gerçekleşmesi durumu hedefe ulaşmayı geciktirebilir ancak hedefe ulaşmada tespit edilen veya karşılaşılabilecek öngörülmeleyen herhangi bir risk stratejik planın güncellenmesini gerektirmez.

Not

PG5.5.1 ve PG5.5.2 Gösterge hedefleri için Üniversiteler İçin Stratejik Planlama Rehberi hesaplamasına uygun olmadığından H5.5 Performansı düşük olarak gözükmemektedir.

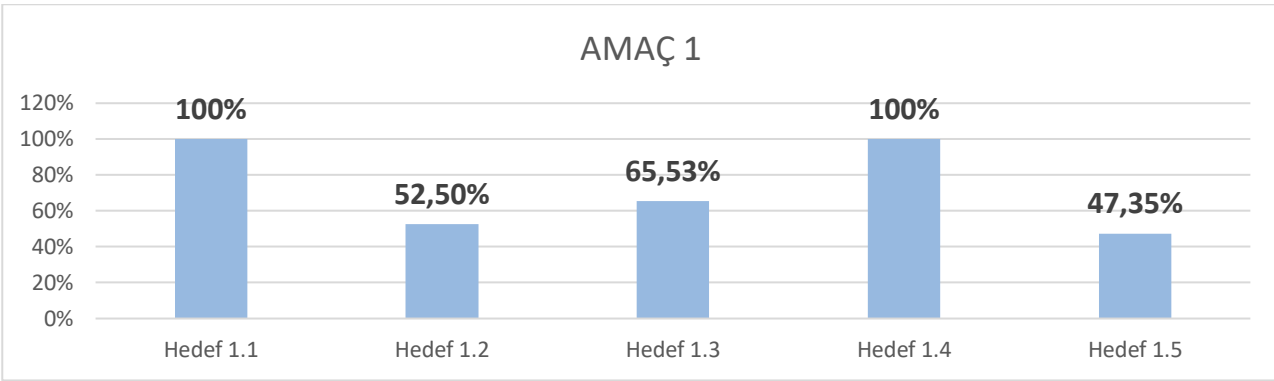
Söz konusu gösterge hedeflerin kümülatif belirlenmediği dikkate alınarak hesaplama yapıldığında gerçek performans değeri %58,47'tür.

3. SONUÇ VE DEĞERLENDİRME

STRATEJİK AMAÇ ve HEDEFLER 2024 YILI PERFORMANS GERÇEKLEŞME SONUÇLARI

Amaç 1. Eğitim öğretim hizmetlerinin kalitesini artırmak

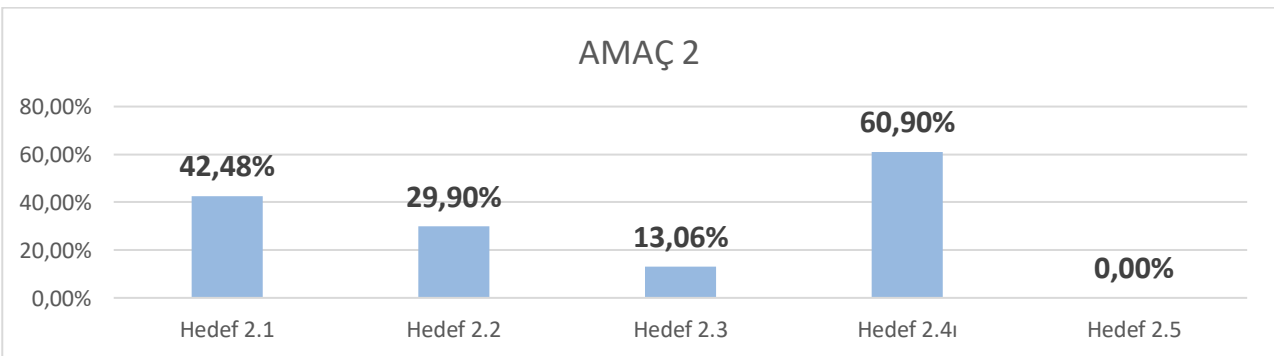
Hedef 1.1: Akredite program sayısının artırılması	Hedef 1.2: Akademik insan kaynaklarının geliştirilmesi	Hedef 1.3: Öğrenme kaynaklarının iyileştirilmesi	Hedef 1.4: Alternatif eğitim öğretim ihtiyacının karşlanması	Hedef 1.5: Eğitim öğretimde uluslararasılaşma kanallarının açılması
%100	%52,50	%65,53	%100	%47,35



- ✓ Amaç 1'e ilişkin 5 hedef ve 19 adet Performans Göstergesi mevcuttur.
- ✓ 5 hedefin performans gösterge ortalaması **%73,08** olarak gerçekleşmiştir.
- ✓ Hedeflenen değerlerin gerçekleşmesine yönelik faaliyetler devam etmektedir.

Amaç 2. Araştırma geliştirme ve yenilikçilik kapasitesini geliştirmek

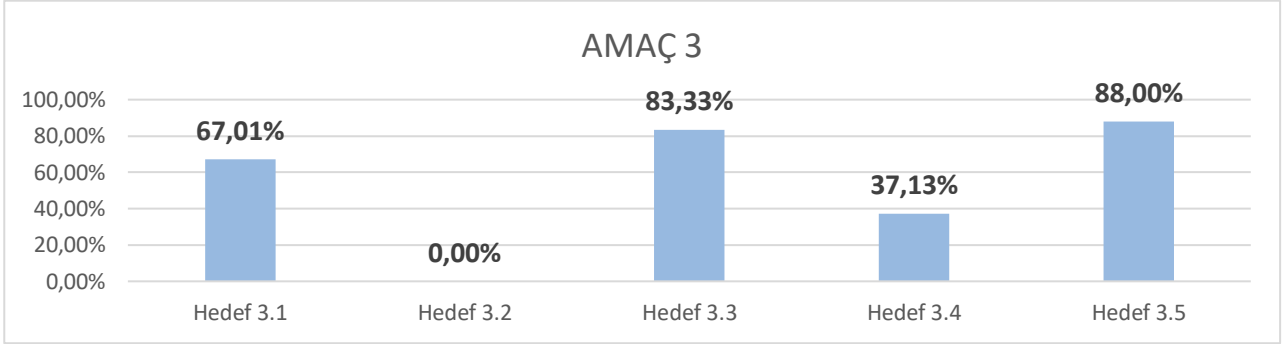
Hedef 2.1: Araştırma altyapısının geliştirilmesi	Hedef 2.2: Bilimsel araştırma projelerinin artırılması	Hedef 2.3: İleri araştırma uygulamalarının iyileştirilmesi ve geliştirilmesi	Hedef 2.4: Bilimsel yayımların artırılması	Hedef 2.5: Bilimsel toplantı nitelikli organizasyonların artırılması
%42,48	%29,90	%13,06	%60,90	%0,00



- ✓ Amaç 2'e ilişkin 5 hedef ve 21 adet Performans Göstergesi mevcuttur.
- ✓ 5 hedefin performans gösterge ortalaması **%29,27** olarak gerçekleşmiştir.
- ✓ Hedeflenen değerlerin gerçekleşmesine yönelik faaliyetler devam etmektedir.

Amaç 3. Girişimcilik ve toplumsal katkı misyonlarının zeminini genişletmek

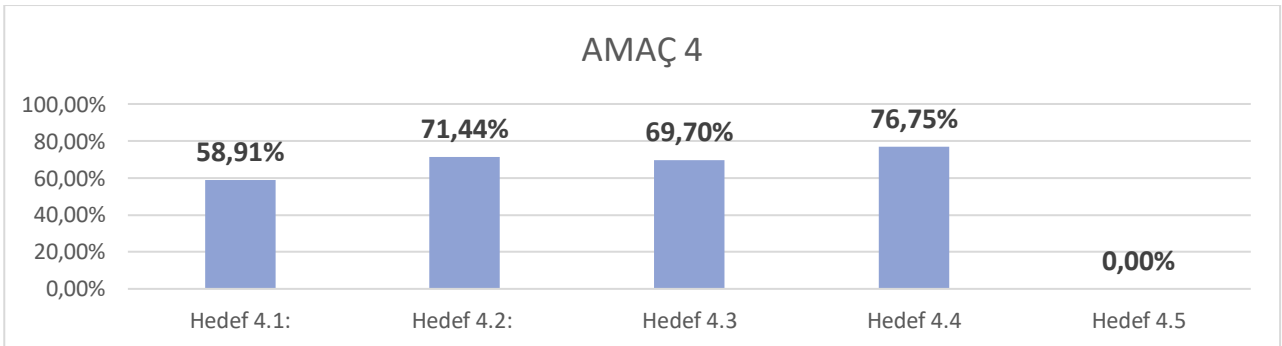
Hedef 3.1: Üniversite- sanayi iş birliğinin geliştirilmesi	Hedef 3.2: Bilirkişilik, danışmanlık hizmetlerinin artırılması	Hedef 3.3: Toplumsal katkı sağlamaya yönelik faaliyetlerin geliştirilmesi	Hedef 3.4: Sağlık hizmetlerinin artırılması ve iyileştirilmesi	Hedef 3.5: Sürekli eğitim hizmetlerinin artırılması ve iyileştirilmesi
%67,01	%0,00	%83,33	%37,13	%88,00



- ✓ Amaç 3'e ilişkin 5 hedef ve 17 adet Performans Göstergesi mevcuttur.
- ✓ 5 hedefin performans gösterge ortalaması **%55,09** olarak gerçekleşmiştir.
- ✓ Hedeflenen değerlerin gerçekleşmesine yönelik faaliyetler devam etmektedir.

Amaç 4. Kurumsal kapasiteyi geliştirmek

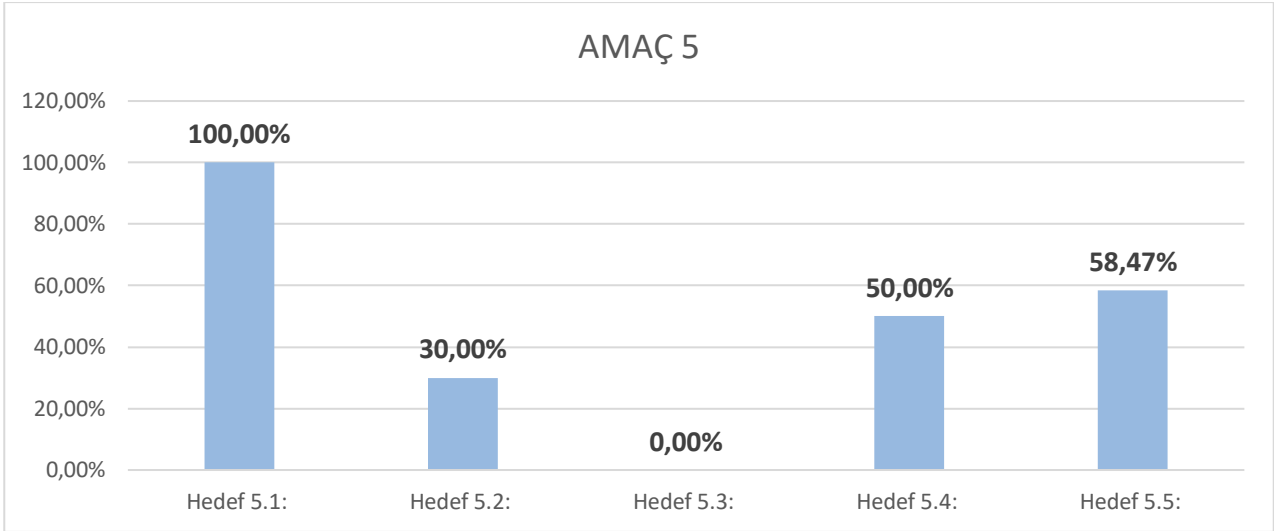
Hedef 4.1: Mali kaynak yönetiminin güçlendirilmesi ve kaynakların geliştirilmesi	Hedef 4.2: Fiziki altyapı ve kaynakların geliştirilmesi	Hedef 4.3: İnsan kaynakları yönetimine geçilmesi ve geliştirilmesi	Hedef 4.4: Yönetim bilgi sistemlerinin geliştirilmesi ve iyileştirilmesi	Hedef 4.5: Kurum kültürünün geliştirilmesi
%58,91	%71,44	%69,70	%76,75	%0,00



- ✓ Amaç 4'e ilişkin 5 hedef ve 20 adet Performans Göstergesi mevcuttur.
- ✓ 5 hedefin performans gösterge ortalaması **%55,36** olarak gerçekleşmiştir.
- ✓ Hedeflenen değerlerin gerçekleşmesine yönelik faaliyetler devam etmektedir.

Amaç 5. Kurumsallaşma düzeyinin temel değerlerimize dayalı olarak artırmak

Hedef 5.1: Kalite yönetim sistemleri uygulamalarının sürekliliğinin sağlanması	Hedef 5.2: Dış paydaşlarla iletişim ve katılımının artırılması	Hedef 5.3: İç paydaşlar arası nitelikli iletişimin artırılması	Hedef 5.4: Risk tabanlı süreç yönetiminin geliştirilmesi	Hedef 5.5: Üniversitenin iyi tanınırlığını artırmak
%100,00	%30,00	%0,00	%50,00	%58,47



- ✓ Amaç 5'e ilişkin 5 hedef ve 15 adet Performans Göstergesi mevcuttur.
- ✓ 5 hedefin performans gösterge ortalaması **%47,69** olarak gerçekleşmiştir.
- ✓ Hedeflenen değerlerin gerçekleşmesine yönelik faaliyetler devam etmektedir.

4. HEDEFLERDEN SORUMLU VE İŞBİRLİĞİ YAPILACAK BİRİMLER

Tablo 3. Hedeflerden Sorumlu ve İşbirliği Yapılacak Birimler (İdari)

Hedeflerden Sorumlu ve İşbirliği Yapılacak Birimler (İdari)														
Hedefler	Harcama Birimleri													
	Rektörlük (Rektör)	Genel Sekreterlik	İç Denetim Birimi	Bilgi İşlem Daire Başkanlığı	İdari ve Mali İşler Daire Başkanlığı	Kütüphane ve Dokümantasyon Daire Başkanlığı	Öğrenci İşleri Daire Başkanlığı	Personel Daire Başkanlığı	Sağlık Kültür ve Spor Daire Başkanlığı	Strateji Geliştirme Daire Başkanlığı	Yapı İşleri ve Teknik Daire Başkanlığı	Hukuk Müşavirliği	Döner Sermaye İşletme Müdürlüğü	Destek Hizmetleri ve Güvenlik Birimi
Hedef 1.1: Akredite program sayısının artırılması	S													
Hedef 1.2: Akademik insan kaynaklarının geliştirilmesi	S							İ						
Hedef 1.3: Öğrenme kaynaklarının iyileştirilmesi	S					İ								
Hedef 1.4: Alternatif eğitim öğretim ihtiyacının karşılanması	S			İ										
Hedef 1.5: Eğitim öğretimde uluslararasılaşma kanallarının açılması	S			İ			İ							
Hedef 2.1: Araştırma altyapısının geliştirilmesi	S				İ		İ	İ			İ			
Hedef 2.2: Bilimsel araştırma projelerinin artırılması	S													
Hedef 2.3: İleri araştırma uygulamalarının iyileştirilmesi ve geliştirilmesi	S													
Hedef 2.4: Bilimsel yayınların artırılması	S					İ								
Hedef 2.5: Bilimsel toplantı nitelikli organizasyonların artırılması	S													
Hedef 3.1: Üniversite-sanayi iş birliğinin geliştirilmesi	S													
Hedef 3.2: Bilirkişilik, danışmanlık hizmetlerinin artırılması	S												İ	
Hedef 3.3: Toplumsal katkı sağlamaya yönelik faaliyetlerin geliştirilmesi	S								İ					
Hedef 3.4: Sağlık hizmetlerinin artırılması ve iyileştirilmesi	S												İ	
Hedef 3.5: Sürekli eğitim hizmetlerinin artırılması ve iyileştirilmesi	S												İ	
Hedef 4.1: Mali kaynak yönetiminin güçlendirilmesi ve kaynakların geliştirilmesi	S	İ	İ	İ	İ	İ	İ	İ	İ	İ	İ	İ	İ	İ
Hedef 4.2: Fiziki altyapı ve kaynakların geliştirilmesi	S	İ	İ	İ	İ	İ	İ	İ	İ	İ	İ	İ	İ	İ
Hedef 4.3: İnsan kaynakları yönetimine geçilmesi ve geliştirilmesi	S	İ	İ	İ	İ	İ	İ	İ	İ	İ	İ	İ	İ	İ
Hedef 4.4: Yönetim bilgi sistemlerinin geliştirilmesi ve iyileştirilmesi	S	İ	İ	İ	İ	İ	İ	İ	İ	İ	İ	İ	İ	İ
Hedef 4.5: Kurum kültürünün geliştirilmesi	S	İ	İ	İ	İ	İ	İ	İ	İ	İ	İ	İ	İ	İ
Hedef 5.1: Kalite yönetim sistemleri uygulamalarının sürekliliğinin sağlanması	S	İ	İ	İ	İ	İ	İ	İ	İ	İ	İ	İ	İ	İ
Hedef 5.2: Dış paydaşlarla iletişim ve katılımın artırılması	S	İ	İ	İ	İ	İ	İ	İ	İ	İ	İ	İ	İ	İ
Hedef 5.3: İç paydaşlar arası nitelikli iletişimin artırılması	S	İ						İ						
Hedef 5.4: Risk tabanlı süreç yönetiminin geliştirilmesi	S	İ	İ	İ	İ	İ	İ	İ	İ	İ	İ	İ	İ	İ
Hedef 5.5: Üniversitenin iyi tanınırlığının sağlanması	S	İ												

S: Sorumlu Birim, İ: İş Birliği Yapılacak Birim

Tablo 4. Hedeflerden Sorumlu ve İşbirliği Yapılacak Birimler (Akademik)

Hedeflerden Sorumlu ve İşbirliği Yapılacak Birimler (Akademik)																					
Hedefler	Harcama Birimleri																				
	Rektörlük (Rektör)	Sağlık Bilimleri Enstitüsü	Fen Bilimleri Enstitüsü	Sosyal Bilimler Enstitüsü	Dış Hekimliği Fakültesi	Eczacılık Fakültesi	Gemi İnsaatı ve Denizcilik F.	İktisadi ve İdari Bilimler F.	İslami İlimler Fakültesi	Mühendislik ve Mimarlık F.	Orman Fakültesi	Sanat ve Tasarım Fakültesi	Sağlık Bilimleri Fakültesi	Su Ürünleri Fakültesi	Sosyal ve Beşeri Bilimler Tesi	Turizm Fakültesi	Tıp Fakültesi	Yabancı Diller Yüksekokulu	Celebi Meslek Yüksekokulu	Sağlık Hizmetleri MYO	
Hedef 1.1: Akredite program sayısının artırılması	S	İ	İ	İ	İ	İ	İ	İ	İ	İ	İ	İ	İ	İ	İ	İ	İ	İ	İ	İ	
Hedef 1.2: Akademik insan kaynaklarının geliştirilmesi	S				İ	İ	İ	İ	İ	İ	İ	İ	İ	İ	İ	İ	İ	İ	İ	İ	
Hedef 1.3: Öğrenme kaynaklarının iyileştirilmesi	S	İ	İ	İ	İ	İ	İ	İ	İ	İ	İ	İ	İ	İ	İ	İ	İ	İ	İ	İ	
Hedef 1.4: Alternatif eğitim öğretim ihtiyacının karşılanması	S	İ	İ	İ	İ	İ	İ	İ	İ	İ	İ	İ	İ	İ	İ	İ	İ				
Hedef 1.5: Eğitim öğretimde uluslararasılaşma kanallarının açılması	S	İ	İ	İ	İ	İ	İ	İ	İ	İ	İ	İ	İ	İ	İ	İ	İ	İ			
Hedef 2.1: Araştırma altyapısının geliştirilmesi	S	İ	İ	İ	İ	İ	İ	İ	İ	İ	İ	İ	İ	İ	İ	İ	İ	İ	İ	İ	
Hedef 2.2: Bilimsel araştırma projelerinin artırılması	S	İ	İ	İ	İ	İ	İ	İ	İ	İ	İ	İ	İ	İ	İ	İ	İ	İ	İ	İ	
Hedef 2.3: İleri araştırma uygulamalarının iyileştirilmesi ve geliştirilmesi	S	İ	İ	İ	İ	İ	İ	İ	İ	İ	İ	İ	İ	İ	İ	İ	İ	İ	İ	İ	
Hedef 2.4: Bilimsel yayınların artırılması	S	İ	İ	İ	İ	İ	İ	İ	İ	İ	İ	İ	İ	İ	İ	İ	İ	İ	İ	İ	
Hedef 2.5: Bilimsel toplantı nitelikli organizasyonların artırılması	S	İ	İ	İ	İ	İ	İ	İ	İ	İ	İ	İ	İ	İ	İ	İ	İ	İ	İ	İ	
Hedef 3.1: Üniversite-sanayi iş birliğinin geliştirilmesi	S	İ	İ	İ	İ	İ	İ	İ	İ	İ	İ	İ	İ	İ	İ	İ	İ	İ	İ	İ	
Hedef 3.2: Bilirkişilik, danışmanlık hizmetlerinin artırılması	S	İ	İ	İ	İ	İ	İ	İ	İ	İ	İ	İ	İ	İ	İ	İ	İ	İ	İ	İ	
Hedef 3.3: Toplumsal katkı sağlamaya yönelik faaliyetlerin geliştirilmesi	S	İ	İ	İ	İ	İ	İ	İ	İ	İ	İ	İ	İ	İ	İ	İ	İ	İ	İ	İ	
Hedef 3.4: Sağlık hizmetlerinin artırılması ve iyileştirilmesi	S				İ																
Hedef 3.5: Sürekli eğitim hizmetlerinin artırılması ve iyileştirilmesi	S																				
Hedef 4.1: Mali kaynak yönetiminin güçlendirilmesi ve kaynakların geliştirilmesi	S	İ	İ	İ	İ	İ	İ	İ	İ	İ	İ	İ	İ	İ	İ	İ	İ	İ	İ	İ	
Hedef 4.2: Fiziki altyapı ve kaynakların geliştirilmesi	S	İ	İ	İ	İ	İ	İ	İ	İ	İ	İ	İ	İ	İ	İ	İ	İ	İ	İ	İ	
Hedef 4.3: İnsan kaynakları yönetimine geçilmesi ve geliştirilmesi	S	İ	İ	İ	İ	İ	İ	İ	İ	İ	İ	İ	İ	İ	İ	İ	İ	İ	İ	İ	
Hedef 4.4: Yönetim bilgi sistemlerinin geliştirilmesi ve iyileştirilmesi	S	İ	İ	İ	İ	İ	İ	İ	İ	İ	İ	İ	İ	İ	İ	İ	İ	İ	İ	İ	
Hedef 4.5: Kurum kültürünün geliştirilmesi	S	İ	İ	İ	İ	İ	İ	İ	İ	İ	İ	İ	İ	İ	İ	İ	İ	İ	İ	İ	
Hedef 5.1: Kalite yönetim sistemleri uygulamalarının sürekliliğinin sağlanması	S	İ	İ	İ	İ	İ	İ	İ	İ	İ	İ	İ	İ	İ	İ	İ	İ	İ	İ	İ	
Hedef 5.2: Dış paydaşlarla iletişim ve katılımı artırılması	S	İ	İ	İ	İ	İ	İ	İ	İ	İ	İ	İ	İ	İ	İ	İ	İ	İ	İ	İ	
Hedef 5.3: İç paydaşlar arası nitelikli iletişimin artırılması	S																				
Hedef 5.4: Risk tabanlı süreç yönetiminin geliştirilmesi	S	İ	İ	İ	İ	İ	İ	İ	İ	İ	İ	İ	İ	İ	İ	İ	İ	İ	İ	İ	
Hedef 5.5: Üniversitenin iyi tanınırlığının sağlanması	S																				

S: Sorumlu Birim, İ: İş Birliği Yapılacak Birim

Tablo 5. Hedeflerden Sorumlu ve İşbirliği Yapılacak Birimler (Merkezler)

Hedeflerden Sorumlu ve İşbirliği Yapılacak Birimler (Merkezler)																													
Hedefler	Harcama Birimleri																												
	Rektörlük (Rektör Yardımcıları)	Avrula Birliği UAM	Biyo-medikal Test, Kalibrasyon UAM	Cihanülma Ekonomik ve Toplumsal UAM	Deney Havyanları UAM	Denerem Mühendisliği UAM	Dis Hekimliği UAM	Grafen UAM	Hücre Dokü Orzan Nakli UAM	İstatistik Danışmanlık Ölçme ve	Terapotemite Bilgi Eğitim UAM	Kadın Çalışmaları UAM	Katın Celebi UAM	Merkezi Araştırma Laboratuvarları UAM	Uzaktan Eğitim UAM	Kadın Sağlığı ve Yardımlı Üreme	Kariver Geliştirme UAM	Süreklî Eğitim UAM	Sağlık UAM	Türkece Öğretim UAM	Proje Genel Koordinatörlüğü	Bilimsel Araştırma Projeleri	Dis. İlişkiler Koordinatörlüğü	Eğitim Öğretim Koordinatörlüğü	Eğitim Komisyonu	Üniversite Kalite Komisyonu	İKÇÜ Mezunlar Ofisi	ÖYP Kurum Koordinasyon Birimi	
Hedef 1.1: Akredite program sayısının artırılması	S																												
Hedef 1.2: Akademik insan kaynaklarının geliştirilmesi	S																												
Hedef 1.3: Öğrenme kaynaklarının iyileştirilmesi	S																												
Hedef 1.4: Alternatif eğitim öğretim ihtiyacının karşılanması	S																												
Hedef 1.5: Eğitim öğretimde uluslararasılaşma kanallarının açılması	S																												
Hedef 2.1: Araştırma altyapısının geliştirilmesi	S	İ	İ	İ	İ	İ	İ	İ	İ	İ	İ	İ	İ	İ	İ	İ	İ	İ	İ	İ	İ	İ	İ	İ	İ	İ	İ	İ	İ
Hedef 2.2: Bilimsel araştırma projelerinin artırılması	S	İ	İ	İ	İ	İ	İ	İ	İ	İ	İ	İ	İ	İ	İ	İ	İ	İ	İ	İ	İ	İ	İ	İ	İ	İ	İ	İ	İ
Hedef 2.3: İleri araştırma uygulamalarının iyileştirilmesi ve geliştirilmesi	S	İ	İ	İ	İ	İ	İ	İ	İ	İ	İ	İ	İ	İ	İ	İ	İ	İ	İ	İ	İ	İ	İ	İ	İ	İ	İ	İ	İ
Hedef 2.4: Bilimsel yayınların artırılması	S	İ	İ	İ	İ	İ	İ	İ	İ	İ	İ	İ	İ	İ	İ	İ	İ	İ	İ	İ	İ	İ	İ	İ	İ	İ	İ	İ	İ
Hedef 2.5: Bilimsel toplantı nitelikli organizasyonların artırılması	S	İ	İ	İ	İ	İ	İ	İ	İ	İ	İ	İ	İ	İ	İ	İ	İ	İ	İ	İ	İ	İ	İ	İ	İ	İ	İ	İ	İ
Hedef 3.1: Üniversite-sanayi iş birliğinin geliştirilmesi	S	İ	İ	İ	İ	İ	İ	İ	İ	İ	İ	İ	İ	İ	İ	İ	İ	İ	İ	İ	İ	İ	İ	İ	İ	İ	İ	İ	İ
Hedef 3.2: Bilirkişilik, danışmanlık hizmetlerinin artırılması	S																												

Ençelüz Üniversite Koordinatörlüğü

Tablo 6. Hedeflerden Sorumlu ve İşbirliği Yapılacak Birimler (Koordinatörlükler/Komisyonlar)

Hedeflerden Sorumlu ve İşbirliği Yapılacak Birimler (Koordinatörlükler/Komisyonlar)											
Hedefler	Harcama Birimleri										
	Rektörlük (Rektör Yardımcıları)	Başın ve Halkla İlişkiler Koordinatörlüğü	Proje Genel Koordinatörlüğü	Bilimsel Araştırma Projeleri Koordinatörlüğü	Dış İlişkiler Koordinatörlüğü	Eğitim Öğretim Koordinatörlüğü	Eğitim Komisyonu	Üniversite Kalite Komisyonu	İKÇÜ Mezunlar Ofisi	ÖYP Kurum Koordinasyon Birimi	Engelsiz Üniversite Koordinatörlüğü
Hedef 1.1: Akredite program sayısının artırılması	S										
Hedef 1.2: Akademik insan kaynaklarının geliştirilmesi	S				İ	İ					
Hedef 1.3: Öğrenme kaynaklarının iyileştirilmesi	S										
Hedef 1.4: Alternatif eğitim öğretim ihtiyacının karşılanması	S										
Hedef 1.5: Eğitim öğretimde uluslararasılaşma kanallarının açılması	S				İ						
Hedef 2.1: Araştırma altyapısının geliştirilmesi	S		İ	İ							
Hedef 2.2: Bilimsel araştırma projelerinin artırılması	S		İ	İ							
Hedef 2.3: İleri araştırma uygulamalarının iyileştirilmesi ve geliştirilmesi	S		İ	İ							
Hedef 2.4: Bilimsel yayınların artırılması	S		İ	İ							
Hedef 2.5: Bilimsel toplantı nitelikli organizasyonların artırılması	S		İ	İ							
Hedef 3.1: Üniversite-sanayi iş birliğinin geliştirilmesi	S		İ	İ							
Hedef 3.2: Bilirkişilik, danışmanlık hizmetlerinin artırılması	S										
Hedef 3.3: Toplumsal katkı sağlamaya yönelik faaliyetlerin geliştirilmesi	S										
Hedef 3.4: Sağlık hizmetlerinin artırılması ve iyileştirilmesi	S										
Hedef 3.5: Sürekli eğitim hizmetlerinin artırılması ve iyileştirilmesi	S										
Hedef 4.1: Mali kaynak yönetiminin güçlendirilmesi ve kaynakların geliştirilmesi	S	İ	İ	İ	İ	İ	İ	İ	İ	İ	İ
Hedef 4.2: Fiziki altyapı ve kaynakların geliştirilmesi	S	İ	İ	İ	İ	İ	İ	İ	İ	İ	İ
Hedef 4.3: İnsan kaynakları yönetimine geçilmesi ve geliştirilmesi	S	İ	İ	İ	İ	İ	İ	İ	İ	İ	İ
Hedef 4.4: Yönetim bilgi sistemlerinin geliştirilmesi ve iyileştirilmesi	S	İ	İ	İ	İ	İ	İ	İ	İ	İ	İ
Hedef 4.5: Kurum kültürünün geliştirilmesi	S	İ	İ	İ	İ	İ	İ	İ	İ	İ	İ
Hedef 5.1: Kalite yönetim sistemleri uygulamalarının sürekliliğinin sağlanması	S	İ	İ	İ	İ	İ	İ	İ	İ	İ	İ
Hedef 5.2: Dış paydaşlarla iletişim ve katılımcılığın artırılması	S	İ	İ	İ	İ	İ	İ	S/İ	İ	İ	İ
Hedef 5.3: İç paydaşlar arası nitelikli iletişimin artırılması	S							S/İ			
Hedef 5.4: Risk tabanlı süreç yönetiminin geliştirilmesi	S	İ	İ	İ	İ	İ	İ	İ	İ	İ	İ
Hedef 5.5: Üniversitenin iyi tanınırlığının sağlanması	S										

S: Sorumlu Birim, İ: İş Birliği Yapılacak Birim

EKLER

EK-1 Stratejik Plan İzleme ve Değerlendirme Sürecinde Yer Alan Aktörler

1. Üst Yönetici

Üniversitelerde en üst yönetici olan rektör, kurumun üst yöneticisidir.

2. Strateji Geliştirme Kurulu

Rektörün başkanlığında üniversite yönetim kurulu üyeleri ve genel sekreter ile ihtiyaç duyması halinde Rektörün görevlendireceği diğer kişilerden oluşan kuruldur.

3. Strateji Geliştirme Daire Başkanlığı

STRATEJİ GELİŞTİRME DAİRE BAŞKANLIĞI	
Adı soyadı	Unvanı
Erkan KÜÇÜKKILINÇ	Strateji Geliştirme Daire Başkanı
Süleyman AŞICI	Şube Müdürü

4. Harcama Birimleri

Üniversitemiz bütçesinden ödenek gönderme belgesi ile ödenek tahsis edilen ve harcama yetkisi bulunan birimleri ifade eder.

Performans Bilgi Sisteminin Değerlendirilmesi

Üniversitemiz stratejik planının izleme ve değerlendirilmesi birimlerden ilgili döneminde üst yazı ile talep edilen stratejik plan izleme ve değerlendirme formları ile sağlanmaktadır. Performans programı izleme ve değerlendirme süreçleri Strateji ve Bütçe Başkanlığı Bütçe Yönetim Enformasyon Sistemi (Program Bütçe) üzerinden yürütülmekte olup, Üniversitemiz performans gerçekleştirmeleri ölçülürken birimlerden ÜBYS üzerinden alınan veriler değerlendirilmektedir.

Bununla birlikte Üniversitemizin Bilgi Yönetim Sistemi içinde Stratejik Yönetim Bilgi Sistemi modül çalışması başlatılmış ancak henüz çalışmalar tamamlanmadığından stratejik plan izleme ve değerlendirme süreçleri birimlerden ilgili formlar ile gelen veriler kullanılarak hazırlanmaktadır.